

**Základní tendence
demografického, sociálního
a ekonomického vývoje
Pardubického kraje
v roce 2012**

Zpracoval: Krajská správa ČSÚ v Pardubicích, oddělení informačních služeb
Vedoucí oddělení: Ing. Hedvika Fialová
Informační služby: tel.: +420 466 743 480, e-mail: infoservispa@czso.cz
Kontaktní zaměstnanec: RNDr. Petr Dědič, e-mail: petr.dedic@czso.cz

OBSAH

Úvod.....	3
Souhrn hlavních poznatků.....	4
1. Demografický vývoj.....	6
2. Sociální vývoj.....	9
3. Ekonomický vývoj.....	15
4. Životní prostředí.....	23
Tabulková příloha.....	27
1. Mezikrajské srovnání vybraných ukazatelů	
Tab. 1.1 Mezikrajské srovnání vybraných ukazatelů - demografický vývoj.....	27
Tab. 1.2 Mezikrajské srovnání vybraných ukazatelů - sociální vývoj.....	28
Tab. 1.3 Mezikrajské srovnání vybraných ukazatelů - ekonomický vývoj.....	29
Tab. 1.4 Mezikrajské srovnání vybraných ukazatelů - vývoj životního prostředí.....	30
2. Vybrané ukazatele za Pardubický kraj	
Tab. 2.1 Vybrané ukazatele za Pardubický kraj - demografický vývoj.....	31
Tab. 2.2 Vybrané ukazatele za Pardubický kraj - sociální vývoj.....	32
Tab. 2.3 Vybrané ukazatele za Pardubický kraj - ekonomický vývoj.....	35
Tab. 2.4 Vybrané ukazatele za Pardubický kraj - vývoj životního prostředí.....	37
3. Vybrané ukazatele podle okresů Pardubického kraje	
Tab. 3.1 Vybrané ukazatele podle okresů Pardubického kraje.....	38

Reprodukce výňatků z tohoto materiálu lze pořizovat, pokud je uveden jejich zdroj, s výjimkou reprodukce pro komerční účely. Citace mohou být zveřejněny jen s uvedením zdroje „Základní tendence demografického, sociálního a ekonomického vývoje Pardubického kraje v roce 2012“ a původu statistických dat v něm otištěných.

Ležatá čárka (-) v tabulce na místě čísla značí, že se jev nevyskytoval.

Tečka (.) na místě čísla značí, že údaj není k dispozici nebo je nespolehlivý.

Ležatý křížek (x) značí, že zápis není možný z logických důvodů.

Nula (0) se v tabulce používá pro označení číselných údajů menších než polovina zvolené měřicí jednotky.

Zkratka „i.d.“ v tabulce nahrazuje individuální údaj, který nelze zveřejnit.

Výpočty v tabulkách jsou prováděny z nezaokrouhlených údajů (včetně součtů).

Publikované údaje jsou platné k 23. 8. 2013. Zpřesňují údaje publikované již dříve, ale mohou být ještě dále upřesňovány.

Pokud není uveden zdroj, jsou uveřejněny údaje ze statistických zjišťování ČSÚ.

ÚVOD

Předkládaný materiál je analytickým obrazem vybraných tendencí demografického, sociálního, ekonomického a environmentálního vývoje Pardubického kraje v roce 2012, s návazností na vývoj v předchozích letech (zpravidla od roku 2007). Zahrnuje oblasti, kde můžeme vývoj kvantifikovat pomocí statistických ukazatelů, přičemž klademe důraz na jevy v kraji významné.

Tabulková příloha obsahuje ukazatele demografického, sociálního a ekonomického vývoje a údaje o životním prostředí podle krajů za rok 2012, za kraj v časové řadě let 2007 až 2012 (případně 2011) a podle okresů Pardubického kraje.

Vzhledem k systému postupného zpracování dat zatím nejsou k dispozici kompletní údaje za rok 2012, proto můžeme v některých oblastech zpracovat hodnocení zatím pouze do roku 2011. V některých případech jsou pro hodnocení využívány údaje předběžné, které mohou být později zpřesněny.

Aktuální údaje průběžně zveřejňujeme na internetu na adrese www.pardubice.czso.cz. Komplexní pohled na vývoj v kraji poskytuje Statistická ročenka Pardubického kraje pravidelně vydávaná v průběhu měsíce prosince. Přehled vybraných ukazatelů o krátkodobém vývoji regionu nabízí Statistický bulletin Pardubického kraje, který vychází 95. den po skončení příslušného čtvrtletí.

SOUHRN HLAVNÍCH POZNATKŮ

Demografický vývoj

- Pardubický kraj se řadí mezi 6 krajů, ve kterých se v roce 2012 počet obyvatel zvýšil; růst zde však byl jen velmi malý.
- Migrační přírůstek byl v kraji nižší než v roce 2011, kladný zůstal zásluhou zahraničního stěhování.
- Počet narozených dětí v kraji mírně vzrostl, přesto již druhým rokem nedosahoval počtu zemřelých osob.
- Oproti celostátnímu průměru roste v kraji rychleji poměr počtu obyvatel starších 65 let k počtu dětí do 14 let.
- Naděje dožití žen se po dvouletém poklesu začala v kraji opět zvyšovat.

Sociální vývoj

- Počet uchazečů o zaměstnání byl na konci roku 2012 vyšší než v roce předchozím, nedosáhl však maxima z let 2009 a 2010.
- Průměrná mzda v kraji zůstala druhá nejnižší v mezikrajském srovnání, přičemž rozdíl oproti republikové mzdě se nadále prohluboval.
- Pokračoval narůst podílu příjemců předčasných starobních důchodů; v mezikrajském srovnání byl tento podíl již druhý nejvyšší.
- Počet studentů vysokých škol začal po předchozím zřetelném nárůstu stagnovat a postupně přechází v mírný pokles.
- Počet lůžek v nemocnicích nadále klesal, průměrná ošetrovací doba se v souladu s celorepublikovým trendem pozvolna zkracovala.

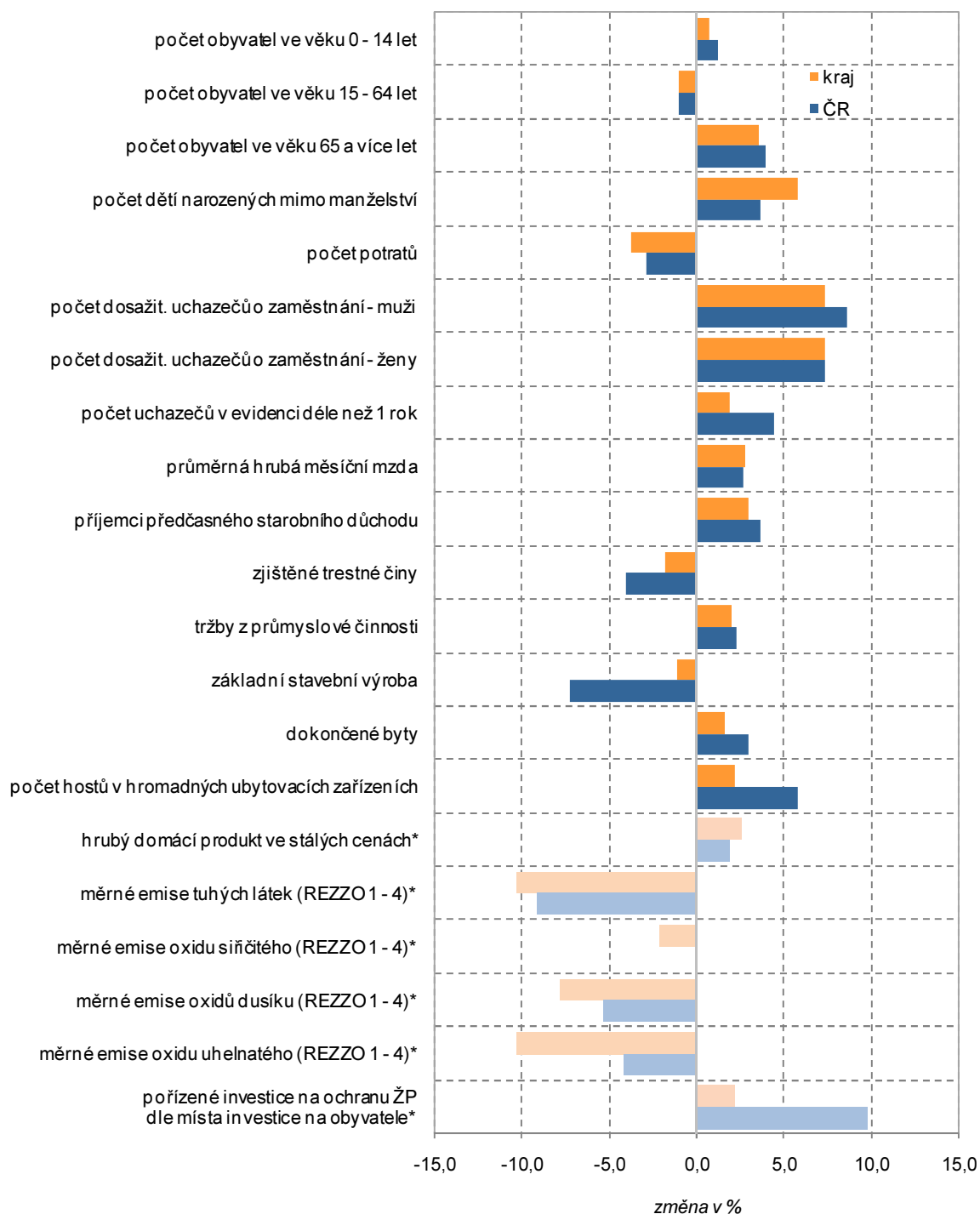
Ekonomický vývoj

- Po hospodářském útlumu v letech 2008 a 2009 došlo v roce 2010 a 2011 k oživení, v Pardubickém kraji byl v roce 2011 růst HDP vyšší, než činil celostátní průměr.
- V roce 2012 došlo k meziročnímu snížení sklizně obilovin v kraji, naproti tomu vzrostla sklizeň technické cukrovky a kukuřice na zeleno a na siláž; rostly stavy skotu, prasat a drůbeže; kraj nadále dosahuje v mezikrajském srovnání velmi dobrých výsledků v odchovu telat a selat (2. místo).
- V průmyslu rostly v roce 2012 tržby z prodeje vlastních výrobků a služeb průmyslové povahy, mírně se snižoval počet pracovníků; tržby na 1 zaměstnance byly mezi kraji třetí nejvyšší.
- Ve stavebnictví pokračoval pokles základní stavební výroby; ve srovnání s poklesem za rok 2011 a s celorepublikovým trendem se jednalo o pokles velmi mírný.
- Pokles počtu zaměstnanců ve stavebnictví byl největší za posledních šet let, výše průměrné hrubé měsíční mzdy byla v mezikrajském srovnání druhá nejnižší.
- Počet dokončených bytů meziročně mírně vzrostl, a to především u bytů v rodinných domech. Opačný trend byl zaznamenán u počtu zahájených bytů, kde ve srovnání s rokem 2011 došlo k výraznému poklesu.

Životní prostředí

- Výměra orné půdy se postupně zmenšuje; v roce 2012 se již nezvyšoval podíl ekologicky obhospodařované zemědělské půdy.
- Spotřeba vody v domácnostech klesá; v roce 2012 vzrostl podíl ztrát v trubní síti.
- Emise hlavních znečišťujících látek dlouhodobě pozvolna klesají, zejména u měrných emisí oxidu uhelnatého.
- Produkce podnikového odpadu v roce 2011 rostla; snižovala se produkce komunálního odpadu, jeho objem na obyvatele je mezi kraji druhý nejnižší.
- V roce 2011 mírně rostly investice na ochranu životního prostředí; nejvíce prostředků je určeno na budování kanalizací a čištění odpadních vod, v oblasti neinvestičních nákladů zejména do oblasti nakládání s odpady.

Změna hodnot vybraných ukazatelů v Pardubickém kraji a ČR mezi roky 2011 a 2012



* změna hodnot mezi roky 2010 a 2011

1. DEMOGRAFICKÝ VÝVOJ

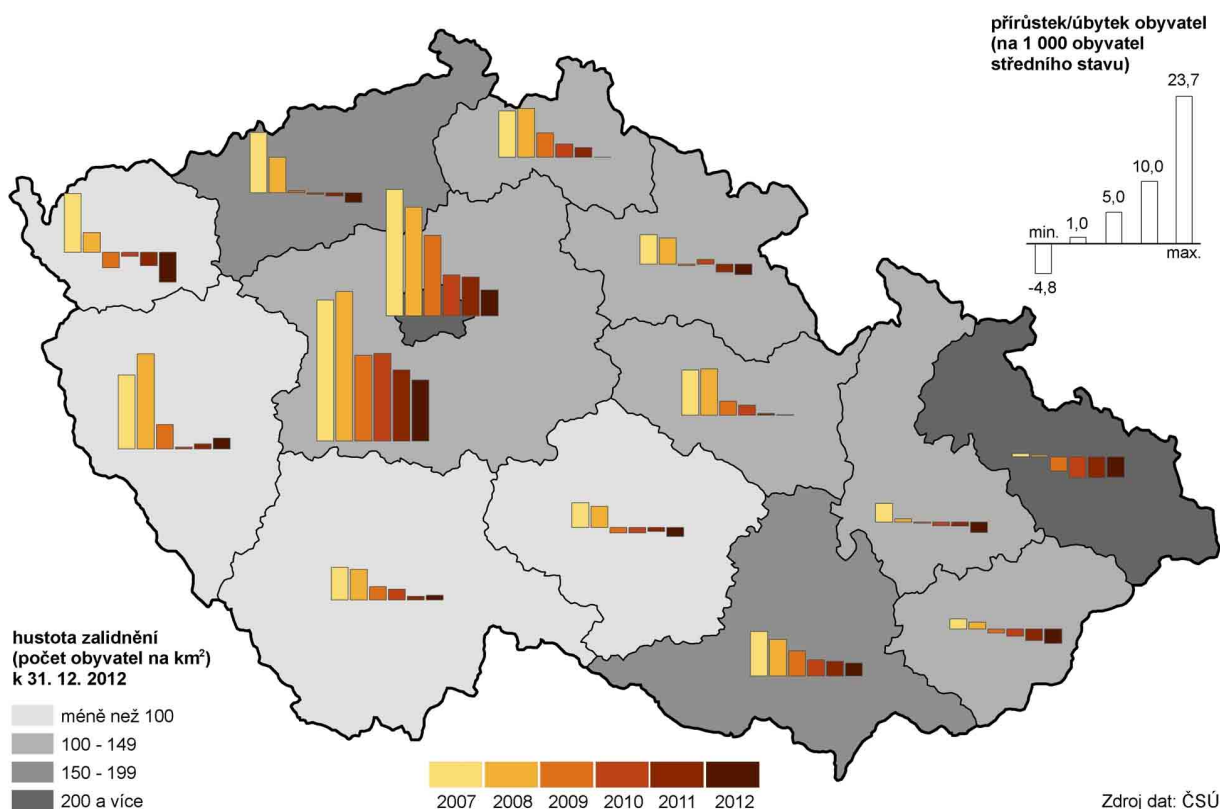
Počet obyvatel roste vlivem stěhování

K 31. prosinci 2012 žilo na území Pardubického kraje 516 440 obyvatel, z toho 255 018 mužů a 261 422 žen. Počtem obyvatel se Pardubický kraj zařadil na jedenácté místo mezi kraje České republiky; méně obyvatel žilo pouze v krajích Vysočina, Libereckém a Karlovarském. Pardubický kraj je s meziročním přírůstkem 29 obyvatel mezi šesti kraji České republiky s kladným přírůstkem, zbylých osm krajů zaznamenalo úbytek obyvatelstva. Celkový počet obyvatel byl ovlivněn přírůstkem obyvatel stěhování, který zvýšil počet obyvatel o 47 osob. Úbytek obyvatel přirozenou měnou snížil jejich počet o 18 osob.

Přírůstek počtu obyvatel se zpomalil

Z dlouhodobého hlediska byla v Pardubickém kraji po poklesu populace v devadesátých letech, trvajícím až do roku 2004, zaznamenána změna trendu a stav obyvatel se začal meziročně zvyšovat. V roce 2011 došlo ke korekci stavu obyvatel v důsledku výsledků sčítání a počet obyvatel v kraji se snížil. V roce následujícím počet obyvatel opět mírně vzrostl, populační přírůstek však zdaleka nedosáhl hodnot z let 2007 a 2008, kdy do kraje směřovaly nejvyšší počty přistěhovaných za posledních dvacet let.

Pohyb obyvatel v krajích v letech 2007 až 2012



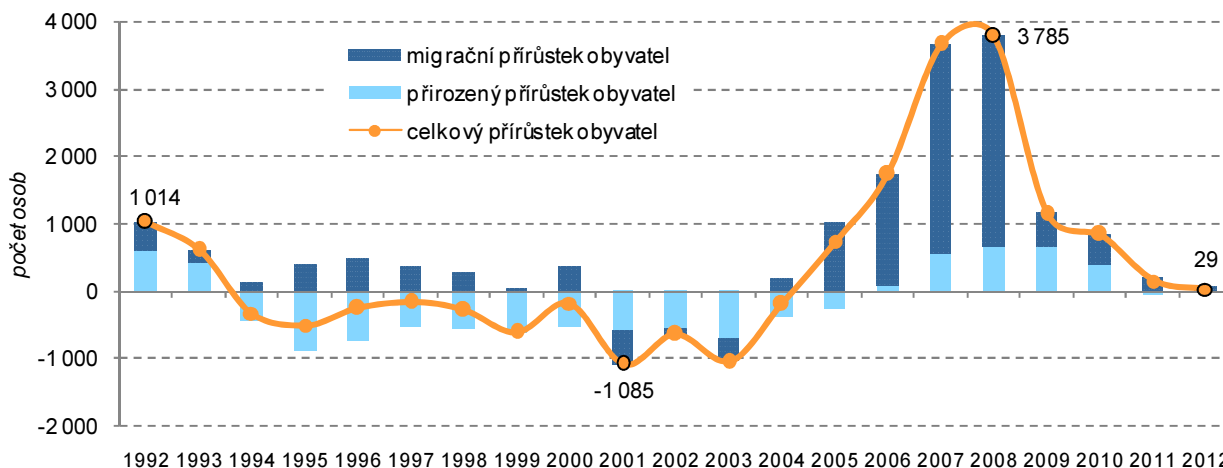
Migrační přírůstek v kraji je kladný

V roce 2012 přibylo v kraji stěhování 47 obyvatel, což bylo o 157 osob méně než v roce 2011 a dokonce o 3 073 osob méně než v roce 2008, kdy migrační saldo v kraji dosáhlo maxima. Během roku 2012 se do kraje přistěhovalo 4 304 osob, z nichž přistěhovalí ze zahraničí tvořili 24,2 %. Osob vystěhovaných bylo evidováno 4 257, do zahraničí se z nich odstěhovalo 633 (tj. 14,9 %). Mezikrajskou migrací ubylo v kraji 362 osob, přitom zahraniční migrací získal kraj 409 obyvatel.

Děti se narodilo méně, než kolik osob zemřelo

V Pardubickém kraji se v průběhu roku 2012 narodilo o 18 dětí méně, než kolik obyvatel kraje v tomto období zemřelo. Tento stav kopíruje celorepublikový demografický trend. V průběhu roku 2012 se v Pardubickém kraji živě narodilo 5 385 dětí. Oproti předchozímu roku vzrostl počet živě narozených dětí o 73 osob.

Graf 1.1 Celkový, přirozený a migrační přírůstek obyvatel v Pardubickém kraji



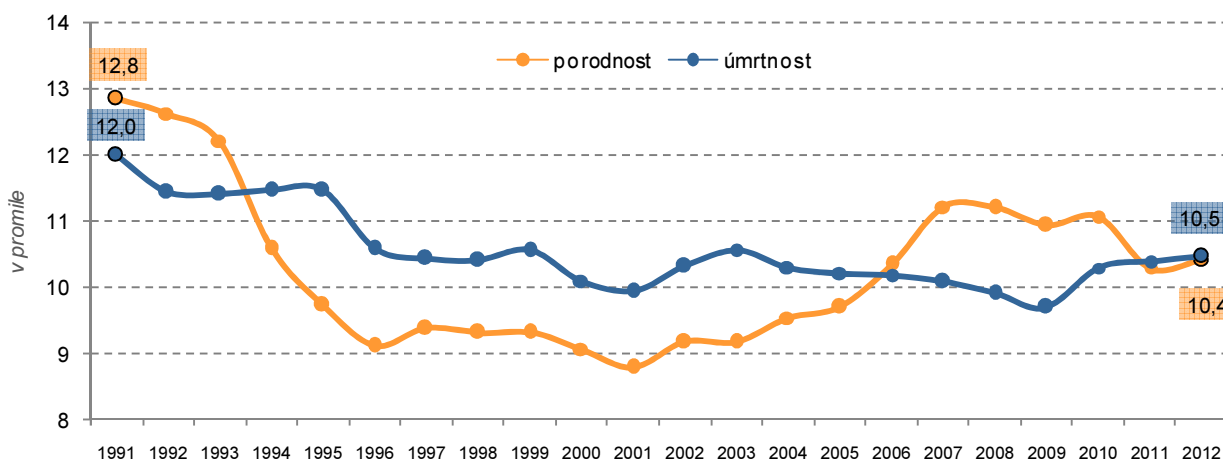
Průměrný věk matek dlouhodobě vzrůstá

Porodnost, tedy počet živě narozených dětí na 1 000 obyvatel středního stavu (stav obyvatel k 1. 7. aktuálního roku), byla v Pardubickém kraji v roce 2012 s hodnotou 10,4 ‰ obdobná jako porodnost v ČR (10,3 ‰). Ukazatel úhrnné plodnosti vzrostl na 1,51 živě narozeného dítěte na jednu ženu v reprodukčním věku (15 – 49 let). Ženy v Pardubickém kraji rodily své první dítě v průměru ve věku 28,1 roku, průměrný věk všech matek celkem byl 30,2 roku; za poslední desetiletí vzrostl průměrný věk matek o 2,3 roku. Z narozených dětí v kraji bylo 46 % prvorozených, 39 % druhorozených, 11 % dětí se narodilo jako třetí v pořadí a 4 % dětí byla v pořadí čtvrtá a další.

Přibývá děti narozených mimo manželství

Mimo manželství¹ se v roce 2012 v Pardubickém kraji narodilo 2 239 dětí a jejich podíl na celkovém počtu živě narozených dětí činil 41,6 %. Z dlouhodobého pohledu počet dětí narozených mimo manželství stále stoupá, v roce 1991 to bylo pouze 407 dětí a jejich podíl na celkovém počtu živě narozených byl jen 6,2 %.

Graf 1.2 Porodnost a úmrtnost v Pardubickém kraji



Obyvatelstvo kraje stárne

V roce 2012 se podíl nejmladší věkové kategorie (děti do 15 let) v Pardubickém kraji zvýšil. Oproti předchozímu roku počet dětí stoupl o 586 na 77 616 osob a podíl této věkové skupiny na celkové populaci kraje se zvýšil na 15,0 %. Dlouhodobě však pokračuje i růst počtu osob nejstarší věkové kategorie (osoby starší 65 let). V roce 2012 žilo v kraji 87 751 obyvatel ve věku 65 a více let, což je o 3 040 osob více než v roce minulém. Ke zlomu došlo v Pardubickém kraji v roce 2007, kdy počet osob nejstarší věkové kategorie převýšil dětskou složku o 476 osob, v roce 2012 byl rozdíl mezi oběma kategoriemi již více než 10 tis. osob.

¹ Z dostupných údajů ovšem nelze zjistit, kolik z dětí narozených mimo manželství se skutečně narodilo neprovdaným matkám žijícím v domácnosti bez partnera a kolik jich žije v úplných rodinách bez uzavření sňatku.

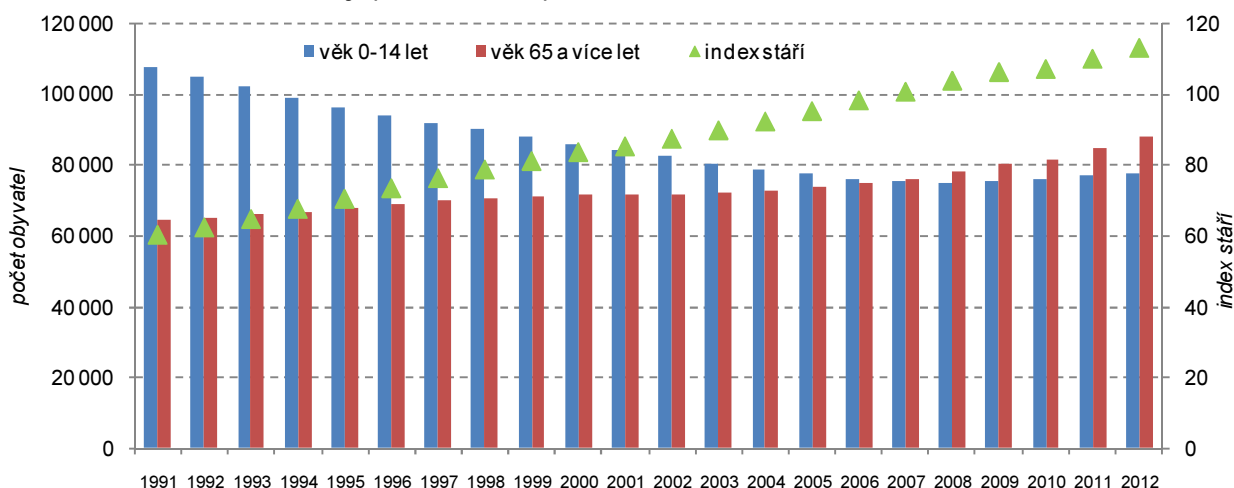
Průměrný věk roste

Vzhledem ke stárnutí populace se průměrný věk obyvatel kraje stejně jako v celé republice zvyšuje. V roce 2012 byl průměrný věk obyvatel 41,2 roku, v roce 1991 to bylo 36,2 roku. Průměrný věk mužů v roce 2012 byl 39,8 roků a žen 42,7 let.

Index stáří se zvýšil

Ukazatelem, který zřetelně zachycuje demografické stárnutí obyvatelstva, je index stáří (počet osob ve věku 65 a více let na 100 dětí ve věku 0 až 14 let), který měl v roce 2012 hodnotu 113,1. Od roku 1991 vzrostla jeho hodnota o 53 bodů. Velký rozdíl v hodnotě tohoto ukazatele je při porovnání podle pohlaví. U mužů je hodnota indexu stáří 91; u žen je to 137.

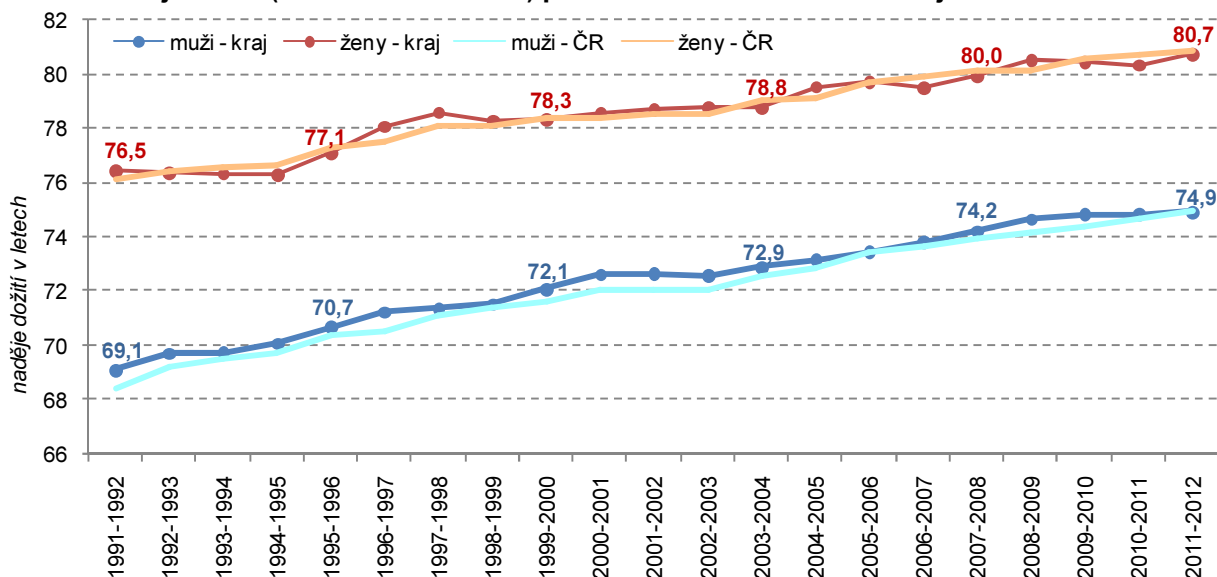
Graf 1.3 Obyvatelstvo ve věkových skupinách 0 – 14 let a 65 a více let a index stáří v Pardubickém kraji (stav k 31. 12.)



Naděje dožití se neliší od republikového průměru

V Pardubickém kraji se muž narozený v roce 2012 pravděpodobně dožije věku 74,9 let, což je mezi kraji osmý nejvyšší věk. Žena narozená v roce 2012 v kraji se pravděpodobně dožije 80,7 let, což je mezi kraji věk pátý nejvyšší. Naděje dožití při narození se v kraji u mužů i žen téměř neliší od průměru ČR.

Graf 1.4 Naděje dožití (střední délka života) při narození v Pardubickém kraji a ČR



Naděje dožití u mužů dlouhodobě roste rychleji než u žen

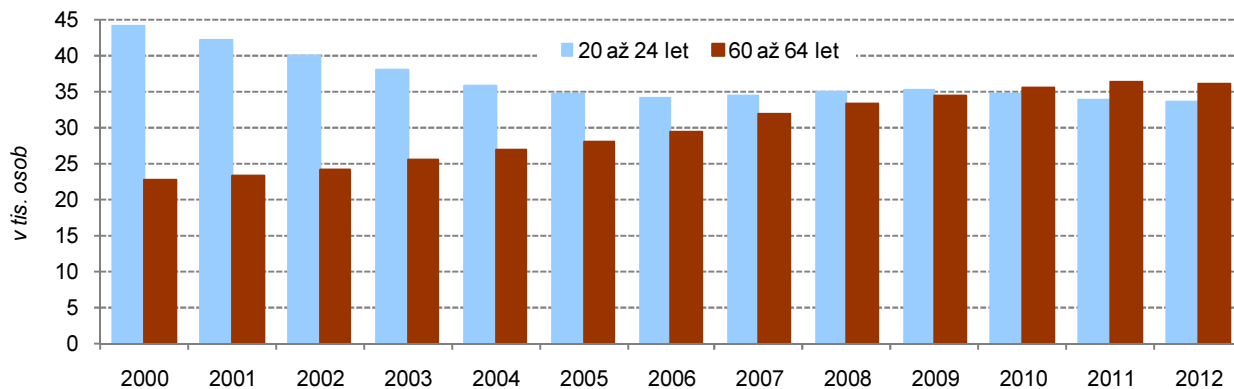
Střední délka života mužů se prodlužuje rychleji, čímž se snižuje rozdíl v naději dožití mezi pohlavími. Jestliže v období 1991 až 1992 činil rozdíl mezi střední délkou života mužů a žen v kraji 7,3 roku, v období 2011 až 2012 byl pouze 5,8 roku. Přispívá k tomu zejména klesající úmrtnost na nemoci oběhové soustavy spojená s rozvojem nových léčebných metod. Ještě koncem 20. století byly kardiovaskulární nemoci příčinou smrti u více než poloviny zemřelých mužů, do roku 2012 klesl v kraji tento podíl na 42 % (v celé ČR na 44 %).

2. SOCIÁLNÍ VÝVOJ

Pracovní síla nadále stárne

Podle výsledků Výběrového šetření pracovních sil (VŠPS) tvořilo v roce 2012 pracovní sílu² v kraji 257 tis. osob, tj. o 4,7 tis. osob více ve srovnání s předchozím rokem. Na změny ve vývoji pracovní síly působí značnou měrou demografické vlivy, zejména pak stárnutí populace a s tím spojený nárůst počtu obyvatel v kategorii ekonomicky neaktivních. Určitý vliv má v posledních letech i nadprůměrný počet osob odcházejících do předčasného důchodu.

Graf 2.1 Počet obyvatel ve věku 20 – 24 let a 60 – 64 (generace přicházející a odcházející z trhu práce) v Pardubickém kraji v letech 2000 – 2012



Míra ekonomické aktivity mužů rostla rychleji

Míra ekonomické aktivity (EA)³ v roce 2012 v kraji činila 58,5 % (přibližně jako v celé ČR) a o 1,1 procentního bodu převyšovala hodnotu z roku předchozího. Míra ekonomické aktivity mužů přitom meziročně vzrostla o 1,6 procentního bodu na 67,3 %. U žen byl zaznamenán mírnější nárůst (o 0,6 p. b. na 50,1 %). V dlouhodobém pohledu však vykazuje míra EA převážně klesající trend.

Úroveň vzdělanosti pracovní síly v kraji je oproti republikovému průměru nižší

Největší podíl na pracovní síle v kraji tvoří středoškoláci bez maturity včetně vyučených (42 % v roce 2012, tj. 4,6 procentního bodu nad průměrem ČR); zastoupení středoškoláků s maturitou (37 %) přibližně odpovídá celorepublikové hodnotě. Vysokoškoláci se na pracovní síle v kraji v roce 2012 podíleli 14 % při republikovém podílu 20 %.

Zaměstnanost mírně klesla

Z celkového počtu 257 tis. ekonomicky aktivních osob tvořících v roce 2012 v kraji pracovní sílu bylo 237,2 tis. osob (tj. 92,3 %) zaměstnaných. Pokles zaměstnanosti se zřetelně projevil v letech 2009 a 2010, následoval nárůst počtu zaměstnaných, který byl v roce 2012 vystřídán dalším mírným poklesem. Míra zaměstnanosti⁴ přitom po předchozím růstu mírně klesla na 54,0 % a o půl procentního bodu zaostávala za republikovou hodnotou.

Intenzita podnikatelské aktivity je podprůměrná

Z hlediska postavení v zaměstnání tvoří největší podíl zaměstnaných osob zaměstnanci (85,6 % v kraji v roce 2012); v postavení podnikatelů (tj. zaměstnavatelů a pracujících na vlastní účet) působilo v roce 2012 v kraji 14 % zaměstnaných osob (jeden z nejnižších podílů mezi kraji).

Počet osob s více zaměstnáními klesá

Druhé (či další) zaměstnání mělo v roce 2012 v kraji 5,3 tis. osob, což je nejnižší počet od počátku zjišťování, tedy od roku 1993. Na celkovém počtu zaměstnaných se tyto osoby podílely 2,2 % (hodnota mírně nad republikovým průměrem).

K nejdůležitějším odvětvím zaměstnanosti patří průmysl

Nadále zůstává ve srovnání s ostatními kraji nadprůměrná zaměstnanost v primárním sektoru (zemědělství a lesnictví). Podíl tohoto odvětví na celkové zaměstnanosti (5,1 %) byl v roce 2012 v mezikrajském srovnání třetí nejvyšší. Nadprůměrně je rovněž zastoupen sekundární sektor (stavebnictví a zejména pak průmysl) – v roce 2012 třetím nejvyšším podílem (44,2 %) za Libereckým a Zlínským krajem. Zaměstnanost v terciárním sektoru – tržních i netržních službách (50,7 %) je mezi kraji druhá nejnižší za Krajem Vysočina.

² Pracovní sílu tvoří osoby ekonomicky aktivní, a to jak zaměstnaní, tak nezaměstnaní. Zaměstnaní se dále člení podle postavení v zaměstnání na zaměstnance, zaměstnavatele a pracující na vlastní účet.

³ podíl počtu zaměstnaných a nezaměstnaných (pracovní síly) na počtu všech osob patnáctiletých a starších

⁴ podíl počtu zaměstnaných na počtu všech osob patnáctiletých a starších

Nezaměstnanost v roce 2012 rostla

Změny ekonomické situace dopadající na trh práce se odrážely v přelévání počtu zaměstnaných a nezaměstnaných i v nárůstu počtu ekonomicky neaktivních (prodlužování studia, odchody do předčasného důchodu). Podle VŠPS vzrostl průměrný roční počet nezaměstnaných v kraji mezi roky 2011 a 2012 o více než 5 tisíc na 19,9 tis. osob. Obecná míra nezaměstnanosti vzrostla na průměrnou roční hodnotu 7,7 % a mírně převýšila republikový průměr.

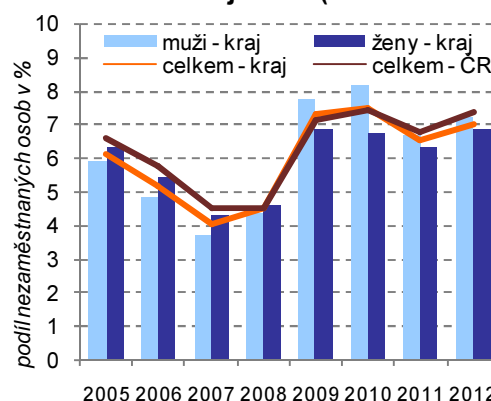
Mezi ekonomicky neaktivními roste podíl důchodců

Na celkovém počtu 182,2 tis. ekonomicky neaktivních v kraji v roce 2012 (41,5 % populace patnáctileté a starší) se dvěma třetinami podíleli starobní a invalidní důchodci a téměř pětinou studenti a učni. Jestliže zastoupení důchodců od roku 2009 rostlo, u studentů a učňů byl patrný opačný trend.

Počet uchazečů o zaměstnání v kraji rostl pomaleji než v celé ČR

Ke konci roku 2012 bylo na úřadech práce v kraji registrováno celkem 25 264 uchazečů o zaměstnání, tj. o 6,9 % více než v předchozím roce a zároveň o 7,7 % méně ve srovnání s rokem 2010. Míra registrované nezaměstnanosti v kraji vzrostla k 31. 12. 2012 na 9,2 % (dlouhodobě šestá nejnižší mezi kraji) a zůstala mírně pod republikovou hodnotu (9,4 %). Podíl nezaměstnaných osob⁵ se přitom zvýšil o půl procentního bodu na 7 %; u mužů vzrostl na 7,2 % a u žen na 6,9 %.

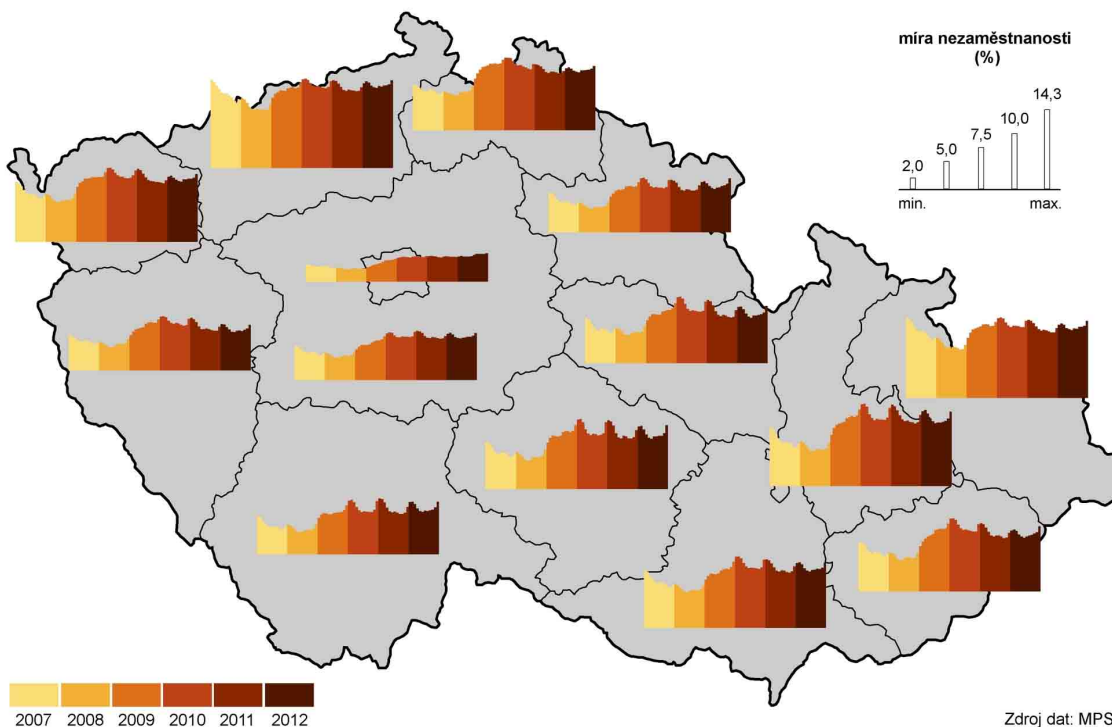
Graf 2.2 Podíl nezaměstnaných osob v Pardubickém kraji a ČR (stav k 31. 12.)



Nezaměstnanost nejvíce rostla na Pardubicku

Počet dosažitelných uchazečů o zaměstnání při porovnání koncových stavů let 2012 a 2011 vzrostl nejvíce v okrese Pardubice, a to o 12,2 %. V okrese s dlouhodobě nejvyšší nezaměstnaností – na Svitavsku – byl naopak zaznamenán nejmenší nárůst počtu uchazečů (o 2,7 %). Ke konci roku 2012 se tak dosažitelní uchazeči ve věku 15–64 let podíleli na obyvatelstvu v této věkové skupině v okrese Svitavy 8,6 %. Na Pardubicku byl tento podíl mezi okresy v kraji nejnižší – 5,6 %.

Míra registrované nezaměstnanosti v krajích v letech 2007 až 2012 (stav ke konci jednotlivých měsíců)



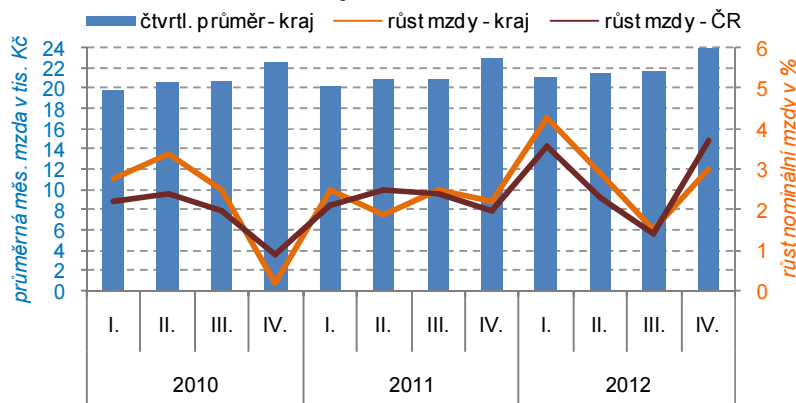
Zdroj dat: MPSV

⁵ Jedná se o nový ukazatel nahrazující míru registrované nezaměstnanosti, na který přešlo MPSV od ledna 2013. Vyjadřuje podíl počtu dosažitelných uchazečů o zaměstnání ve věku 15-64 let na počtu obyvatel ve věku 15-64 let.

Mzdy v kraji jsou stále jedny z nejnižších

Průměrná hrubá měsíční mzda⁶ v roce 2012 v Pardubickém kraji činila 22 058 Kč. Jednalo se o druhou nejnižší mzdu mezi kraji v ČR, přičemž za republikovým průměrem zaostávala o 3 043 Kč. Ve srovnání s předchozím rokem došlo k jejímu nominálnímu zvýšení o 2,8 %; vlivem meziročního nárůstu spotřebitelských cen (míra inflace v roce 2011 v ČR⁷ činila 3,3 %) klesla reálně průměrná mzda v kraji o 0,5 %. Rozdíl mezi krajskou a republikovou mzdou se postupně prohluboval.

Graf 2.3 Průměrná hrubá měsíční mzda¹⁾ a její meziroční změny v Pardubickém kraji a ČR



¹⁾ podle místa pracoviště; za osoby přepočtené na plně zaměstnané

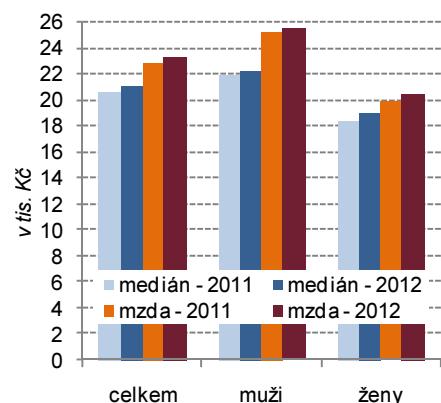
Medián mezd roste rychleji u žen

Medián mezd⁸ činil v roce 2012 v kraji 21 006 Kč, u mužů dosahoval 22 213 Kč a u žen byl o 3 254 Kč nižší. Na meziročním navýšení mediánu mezd v kraji (o 370 Kč, tj. 1,8 %) se podílel zejména jeho růst u žen (o 604 Kč, tj. 3,3 %); u mužů medián vzrostl ve srovnání s rokem 2011 jen nepatrně (o 66 Kč, tj. 0,3 %). Ve všech krajích leží medián pod úrovní průměrných mezd; největší rozdíl nacházíme v Hl. městě Praze (region s nadprůměrným podílem osob s vysokými příjmy). V roce 2012 tvořil medián 90,4 % průměrných mezd v kraji (třetí největší podíl v mezikrajském srovnání); více se odchyloval od průměru u mužů (o 12,4 %) než u žen (o 7,5 %).

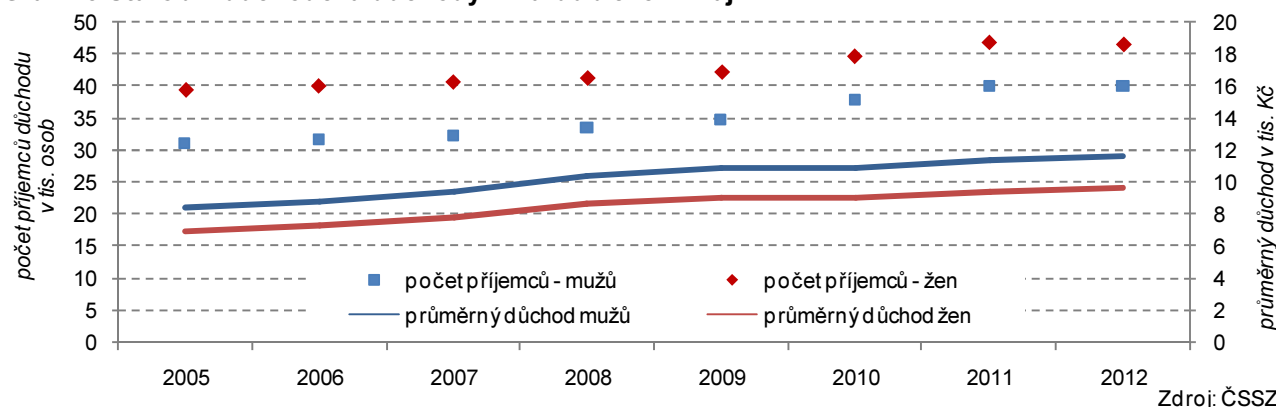
Počet příjemců důchodů meziročně klesl

V prosinci roku 2012 splňovalo v Pardubickém kraji podmínky pro výplatu některého z důchodů 145 065 osob (z toho 60 % žen). Více než polovina těchto osob pobírala starobní důchod, pětina vdovský důchod, 16 % invalidní důchod, 4 % důchod vdovecký a 1,6 % důchod sirotčí. Ve srovnání s rokem 2011 klesl počet příjemců ve všech uvedených skupinách důchodů kromě vdoveckých a sirotčích. Průměrná měsíční výše důchodu vzrostla v kraji oproti roku 2011 o 1,8 % na 10 299 Kč, přičemž průměrný starobní důchod se ve stejném období zvýšil o 2,1 % na 10 553 Kč.

Graf 2.4 Medián mezd a průměrná hrubá měsíční mzda podle pohlaví v Pardubickém kraji



Graf 2.5 Starobní důchodci a důchody v Pardubickém kraji



Zdroj: ČSSZ

⁶ Průměrná hrubá měsíční mzda počítaná podle skutečného místa pracoviště zaměstnanců – tzv. pracovištní metodou (nikoli podle sídla podniku); za osoby přepočtené na plně zaměstnané.

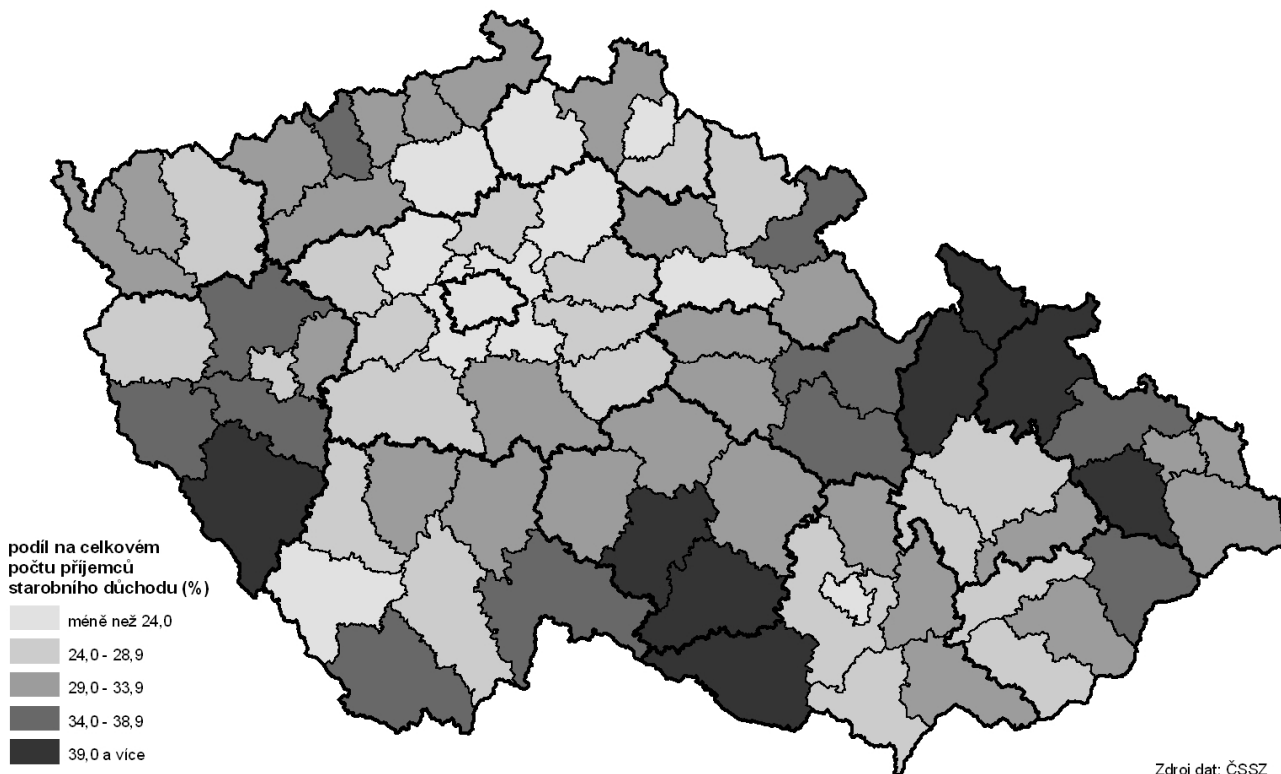
⁷ Souhrnný index nárůstu spotřebitelských cen za jednotlivé kraje není k dispozici.

⁸ Hodnota mzdy, která rozdělí zaměstnance na dvě stejně velké skupiny – se mzdou pod a nad mediánem; na rozdíl od průměrných mezd lépe vypovídá o skutečné mzdové úrovni. Medián mezd je zjišťován strukturálním šetřením. S ohledem k metodickým změnám ve výpočtu nelze provádět srovnání údajů za roky 2011 a 2012 s roky předchozími.

Podíl příjemců předčasného důchodu roste

Starobní důchody v kraji svojí výší zaostávají za republikovou hodnotou v průměru o 225 Kč, u mužů jsou v mezikrajském srovnání dokonce třetí nejnižší. Ženy v kraji pobíraly v roce 2012 v průměru 9 631 Kč starobního důchodu, což je téměř o 2 tis. Kč méně oproti mužům. Zastoupení příjemců předčasného důchodu na všech příjmech starobních důchodů se v kraji meziročně zvýšilo o 1,2 procentního bodu na 33,7 %, což je druhý nejvyšší podíl po Kraji Vysočina.

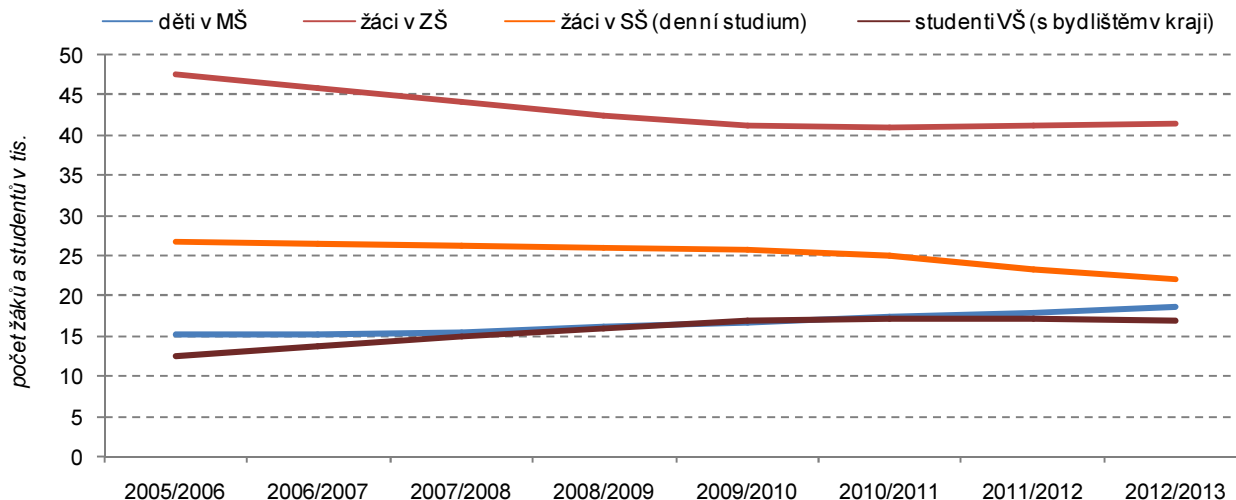
Příjemci předčasného starobního důchodu v okresech v prosinci 2012



Počet žáků mateřských a základních škol mírně roste, středoškoláků stále ubývá

Obsazenost škol nižších stupňů je do značné míry ovlivněna vývojem porodnosti. Počet dětí navštěvujících mateřskou školu v kraji od školního roku 2006/07 trvale roste (o 3,3 tis. dětí na 18,6 tis. ve školním roce 2012/13). V základním školství lze sledovat úbytek žáků do školního roku 2010/11. Následoval mírný růst na 41,5 tis. žáků v roce 2012/13. Nízká porodnost v první polovině 90. let minulého století se odráží v poklesu počtu žáků středních škol, a to jak gymnázií, středních odborných škol, tak i učilišť. V úhrnu klesl počet žáků denního studia středních škol v kraji od roku 2010/11 o 3 tis. na 22 tis.

Graf 2.6 Počet žáků a studentů podle typu školy v Pardubickém kraji



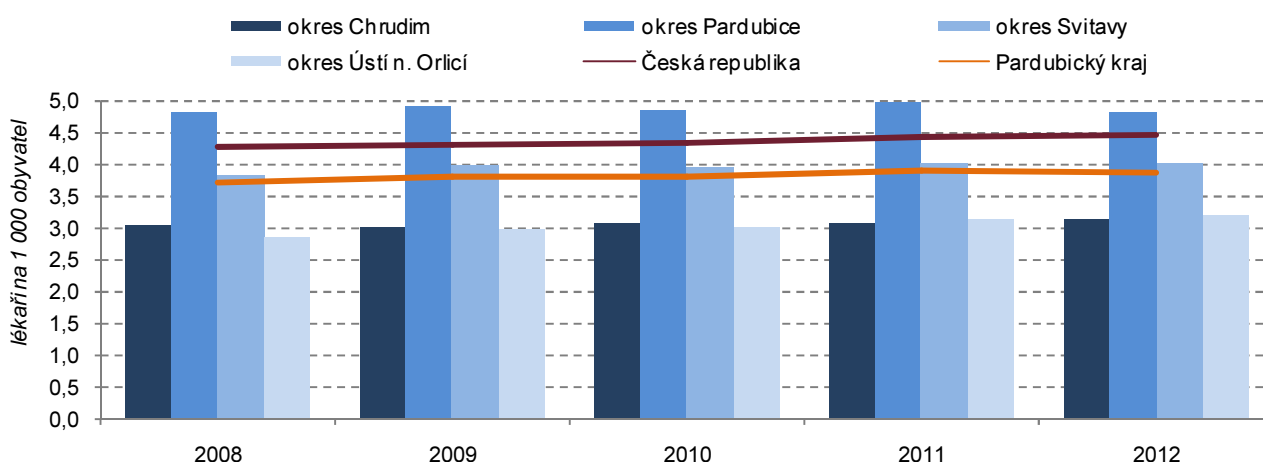
Růst počtu studentů vysokých škol se zastavil

Počet studentů vysokých škol začal po předchozím zřetelném nárůstu v posledních letech stagnovat a postupně přechází v mírný pokles. V akademickém roce 2012/13 studovalo vysokou školu 16,8 tis. osob s trvalým bydlištěm v Pardubickém kraji, tj. o 330 osob méně oproti předchozímu akademickému roku. Počet studentů na Univerzitě Pardubice nadále překračuje 10 tisíc.

Počet obyvatel připadajících na jednoho lékaře se snižuje

V roce 2012 působilo ve zdravotnických zařízeních v Pardubickém kraji celkem 2 003 lékařů (přepočtené počty), z toho 1 966 v nestátních zařízeních. Oproti předchozímu roku se celkový počet lékařů jen nepatrně snížil, ve srovnání se stavem před pěti lety byl však o necelých pět procent vyšší. Klesající trend počtu obyvatel připadajících na jednoho lékaře se v roce 2012 v kraji zastavil na 258 osobách (při republikovém průměru 224). Postupný nárůst počtu lékařů v ambulantní péči zaznamenaný v posledních letech byl vystřídán stagnací na 1 366 osobách.

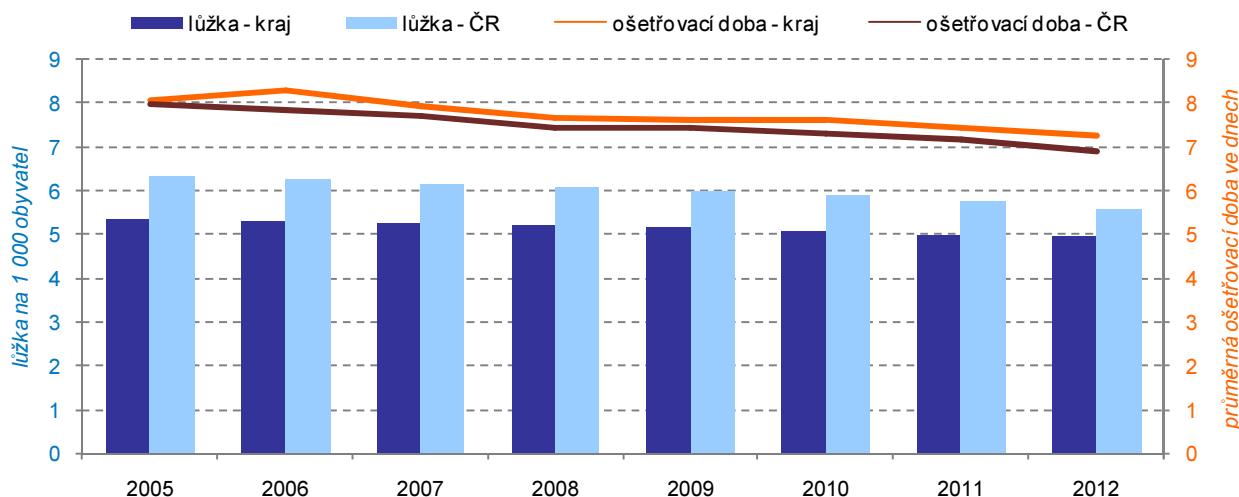
Graf 2.7 Počet lékařů na 1 000 obyvatel v ČR, Pardubickém kraji a jeho okresech



Klesající počet lůžek v nemocnicích je doprovázen krácením ošetrovací doby

Počet lůžek v nemocnicích v Pardubickém kraji meziročně klesl o 27 na 2 557; jejich pokles je přitom patrný již od roku 2010. Průměrná ošetrovací doba se v souladu s celorepublikovým trendem pozvolna zkracuje. V roce 2012 činila 7,3 dne při republikové hodnotě 6,9 dne.

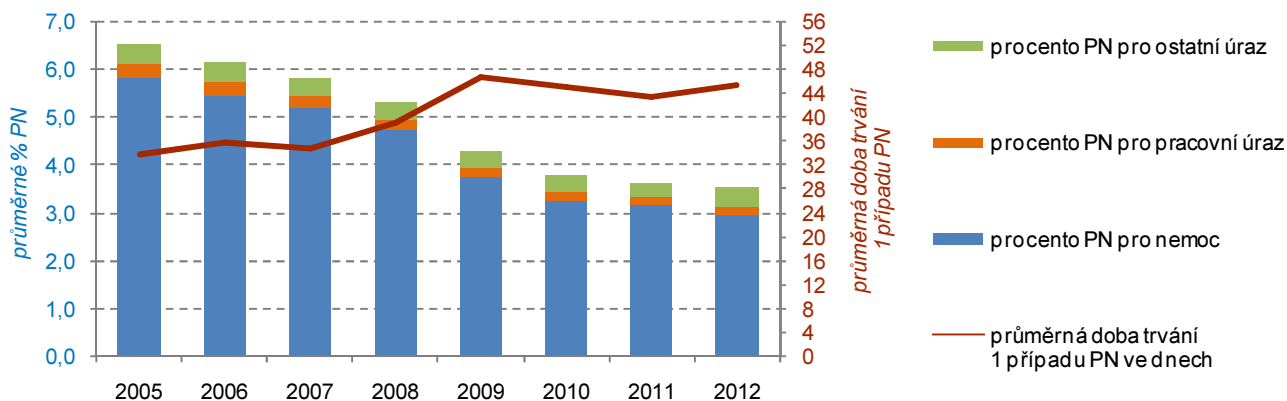
Graf 2.8 Lůžka a průměrná ošetrovací doba v nemocnicích v Pardubickém kraji a ČR



Počet případů pracovní neschopnosti klesá, prodlužuje se však průměrná doba jejího trvání

V roce 2012 bylo v kraji evidováno 192,6 tis. nemocensky pojištěných osob, tj. oproti roku 2011 o 3 % více. Počet nově hlášených případů pracovní neschopnosti přitom meziročně klesl o 4,1 % na 54,9 tis. Průměrné procento pracovní neschopnosti se do roku 2012 snížilo na 3,5 a zařadilo kraj na 10. místo. Dlouhodobě nejvyšší průměrné procento pracovní neschopnosti zaznamenáváme v okrese Chrudim, nejnižší naopak na Pardubicku. Průměrná délka trvání jednoho případu pracovní neschopnosti v roce 2012 činila 45,4 dne a byla oproti předchozímu roku o 2 dny delší.

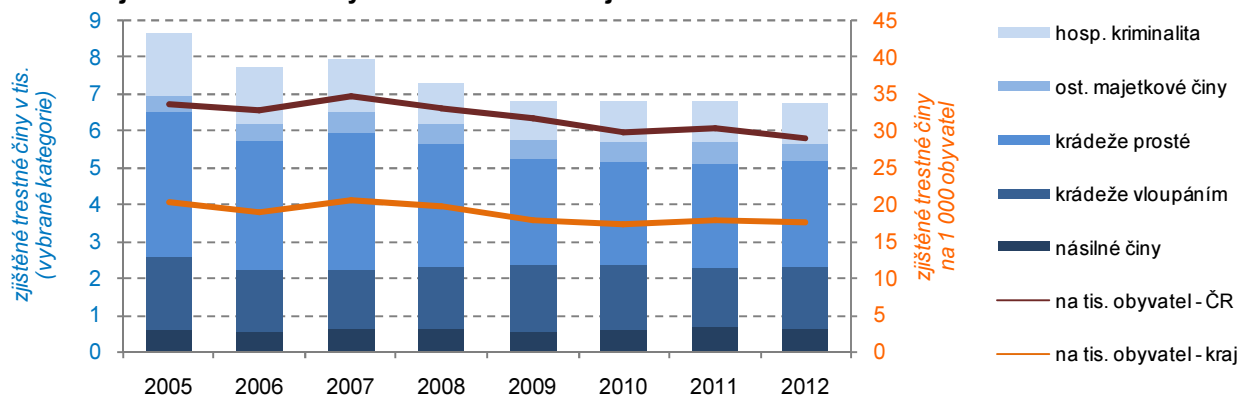
Graf 2.9 Pracovní neschopnost (PN) v Pardubickém kraji



Kriminalita vzrostla na Pardubicku

Pardubický kraj dlouhodobě patří k regionům s nižší intenzitou kriminality. Na 1 000 obyvatel zde v roce 2012 připadlo 17 zjištěných trestných činů (třetí nejnižší podíl za Zlínským krajem a Krajem Vysočina), přičemž na republikové úrovni to bylo 29 trestných činů. V roce 2012 bylo v kraji zjištěno 8 994 trestných činů, tj. o 1,8 % činů méně oproti předchozímu roku. K poklesu kriminality došlo ve všech okresech kraje s výjimkou Pardubicka, kde byl zjištěn 6% nárůst. Tento region je zároveň charakteristický nejvyšším podílem zjištěných trestných činů na 1 000 obyvatel v kraji (23 v roce 2012).

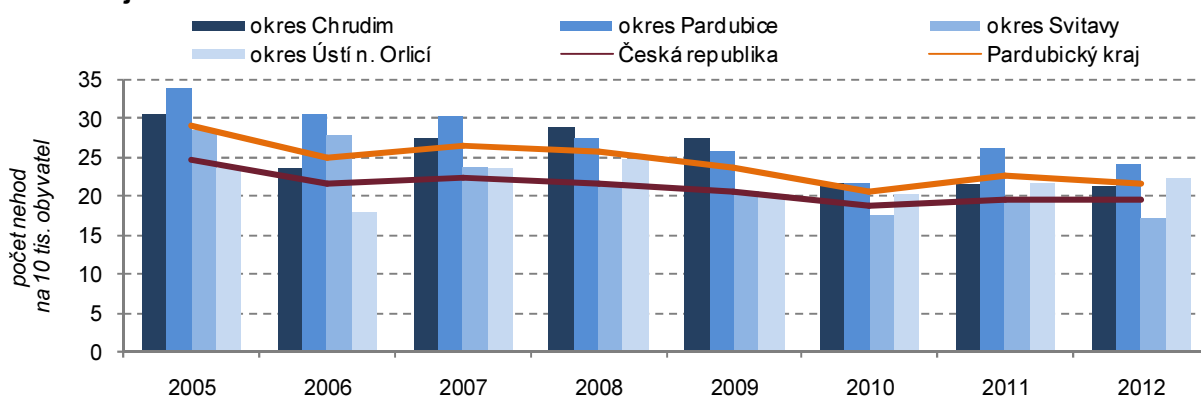
Graf 2.10 Zjištěné trestné činy v Pardubickém kraji a ČR



V kraji je nadprůměrné zastoupení dopravních nehod, při nichž došlo ke zranění nebo usmrcení

V roce 2012 bylo Policii ČR v kraji ohlášeno celkem 3 726 dopravních nehod (o 144 více oproti roku předchozímu), z toho 38,6 % bylo zaznamenáno na území okresu Pardubice. Na tisíc obyvatel připadlo v roce 2012 v kraji 7,2 nehod při republikovém průměru 7,7 nehod. Ke zranění či usmrcení došlo při 1 118 nehodách v kraji, tj. 30 % všech nehod. Podíl těchto nehod na počtu obyvatel dlouhodobě klesá, převyšuje však republikový průměr (5. pořadí mezi kraji v roce 2012). V roce 2012 v kraji zemřelo při dopravních nehodách 42 osob, těžce bylo zraněno 138 osob a lehce 1 273 osob.

Graf 2.11 Dopravní nehody, při nichž došlo ke zranění nebo usmrcení v ČR, Pardubickém kraji a jeho okresech

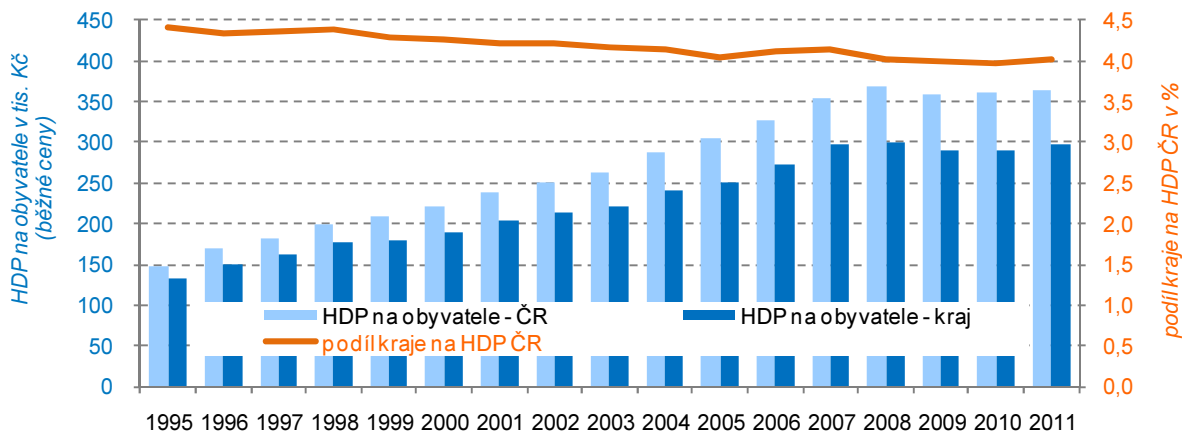


3. EKONOMICKÝ VÝVOJ

Ekonomická výkonnost kraje je podprůměrná

Ekonomickou výkonností se Pardubický kraj řadí k mírně horšímu průměru. V letech 2008 až 2011⁹ se podíl na tvorbě hrubého domácího produktu (HDP) České republiky ustálil na 4,0 % (třetí nejnížší podíl mezi kraji), přičemž tento podíl dlouhodobě klesá (od roku 1999).

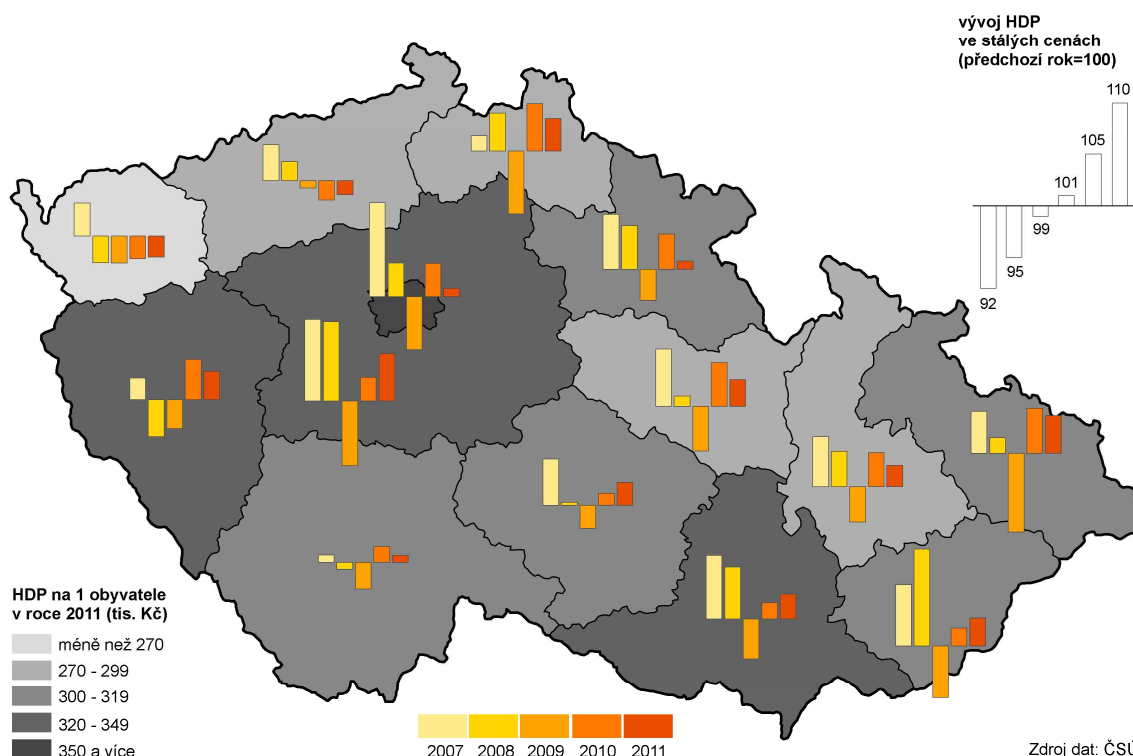
Graf 3.1 Hrubý domácí produkt v Pardubickém kraji



Hrubý domácí produkt na obyvatele v letech 2010 a 2011 mírně vzrostl

HDP po přepočtu na obyvatele v kraji do roku 2008 meziročně rostl, i když pomalejším tempem oproti republikovému. Po poklesu v roce 2009, vyvolaném ekonomickou recesí, v letech 2010 a 2011 opět rostl (na 297 755 Kč v běžných cenách, tj. 81,7 % průměru ČR¹⁰). V mezikrajském srovnání se HDP na obyvatele v kraji řadil v roce 2011 na desáté místo.

Regionální hrubý domácí produkt v krajích v letech 2007 až 2011



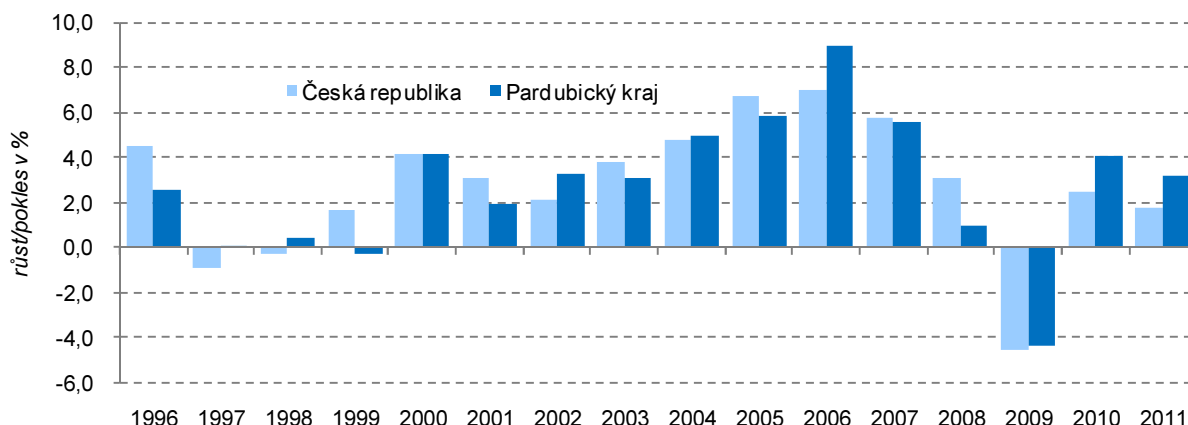
Oživení ekonomiky bylo v kraji rychlejší

Po hospodářském útlumu, který se v kraji obdobně jako ve všech ostatních krajích projevil v roce 2009 poklesem HDP ve stálých cenách, došlo v roce 2010 k růstu HDP o 4,1 % a v roce 2011 o další 3,2 % (nadprůměrný růst).

⁹ Makroekonomické údaje v regionálním členění za rok 2012 budou k dispozici v posledních měsících roku 2013.

¹⁰ Průměr ČR překračuje pouze Hl. město Praha, a to více než dvojnásobně.

Graf 3.2 Meziroční růst/pokles HDP ve stálých cenách v Pardubickém kraji a ČR



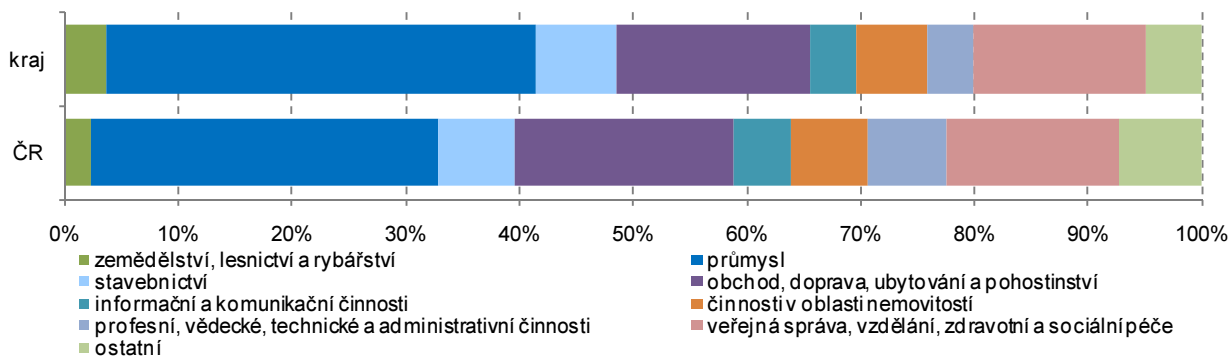
Objem tvorby hrubého fixního kapitálu zůstává podprůměrný

Nepříznivý ekonomický vývoj se odrazil rovněž ve snížené míře investování. V roce 2008 dosáhla tvorba hrubého fixního kapitálu (THFK) v kraji nejvyšší hodnoty od poloviny 90. let (36 446 mil. Kč v běžných cenách), v roce 2009 se projevil druhý nejvyšší pokles mezi kraji. V roce 2010 sice následoval druhý nejrychlejší růst, ten však byl vystřídán poklesem o 7,1 %. Podílem 3,5 % na republikovém objemu THFK v roce 2011 se Pardubický kraj řadil mezi kraji na 11. místo, objemem THFK na 1 obyvatele na místo desáté a za republikovým průměrem zaostával téměř o 30 %.

Roste sekundární sektor, stagnuje sektor služeb, zastavil se útlum primárního sektoru

Hospodářský charakter Pardubického kraje je určován především sekundárním sektorem (průmysl a stavebnictví), který se na hrubé přidané hodnotě (HPH)¹¹ v roce 2011 podílel 44,8 % (o 7,5 procentního bodu více, než byl průměr ČR). Podíl terciárního sektoru (tržní a netržní služby) na HPH v kraji v roce 2011 poklesl na 51,5 %. Naproti tomu zastoupení primárního sektoru (zemědělství, lesnictví a rybolovu) meziročně v roce 2011 vzrostlo zásluhou vyšší sklizně rostlinných produktů; v mezikrajském srovnání je podíl primárního sektoru Pardubického kraje 5. nejvyšší.

Graf 3.3 Odvětvová struktura hrubé přidané hodnoty v Pardubickém kraji a ČR v roce 2011



Růst výdajů na vědu a výzkum je podprůměrný

Pozice kraje se v oblasti vědy a výzkumu postupně zhoršuje. Výdaje na vědu a výzkum rostly v letech 2007 – 2011 (poslední dostupný údaj) v kraji oproti celostátnímu průměru o 3 procentní body pomaleji, počty výzkumných pracovníků v kraji až v roce 2011 dosáhly úrovně roku 2007, přitom celostátně byl ve stejném období zaznamenán růst o 10 %. Do kraje jsou na vědu a výzkum alokovány menší objemy veřejných prostředků; zatímco celostátně připadalo v roce 2011 na veřejné prostředky 37 %, v Pardubickém kraji to bylo 24 %.

Pomaleji roste podíl uživatelů osobních počítačů

Obyvatelé Pardubického kraje postupně ztráceli náskok, který měli po roce 2000 ve využívání informačních technologií. V roce 2007 byl v kraji po Hlavním městě Praze druhý nejvyšší podíl domácností vybavených počítačem. V roce 2011 se podíl pravidelných uživatelů PC v kraji blížil dvěma třetinám populace; za republikovou úrovní mírně zaostával a v mezikrajském srovnání se zařadil

¹¹ Nově vytvořená hodnota, kterou získávají institucionální jednotky z používání svých výrobních kapacit; je stanovena jako rozdíl mezi celkovou produkcí (oceněnou v základních cenách) a mezispotřebou (oceněnou v kupních cenách).

na 7. místo. Podprůměrný je i podíl osob využívajících internet, podíl nakupujících přes internet je v kraji 3. nejnižší po Libereckém a Jihočeském kraji.

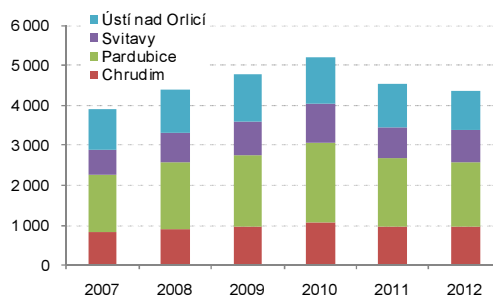
Přibývali hlavně živnostníci a společnosti s r. o.

V průběhu roku 2012 přibýlo v kraji 4 356 nových ekonomických subjektů, vzhledem k zániku některých subjektů byl jejich celkový přírůstek jen 1 261. Necelá polovina tohoto přírůstku se týkala živnostníků (růst o 0,7 %) a fyzických osob podnikajících podle jiných zákonů než živnostenského (bez zemědělských podnikatelů). Přibývaly též obchodní společnosti (meziroční přírůstek 3,1 %), zejména společnosti s ručením omezeným. Naproti tomu pokračoval pokles počtu zahraničních osob. Z hlediska zaměření se nejvíce subjektů orientuje na obchod, ubytování a stravování (29 %), následuje průmysl (15 %), stavebnictví (13 %), profesní, vědecké a technické činnosti (10 %, tj. dvakrát vyšší podíl, než mají zemědělské subjekty). Pouze 632 subjektů sídlících v kraji má více než 50 zaměstnanců. Jen 10 subjektů má více než 1 000 zaměstnanců, z toho je 7 průmyslových podniků. Podnikatelská aktivita (počet fyzických osob v registru ekonomických subjektů na 1 000 obyvatel) je v Pardubickém kraji pátá nejnižší mezi kraji. V rámci kraje je nadprůměrná v okrese Pardubice, výrazně podprůměrná v okrese Svitavy.

Graf 3.4 Struktura ekonomických subjektů v Pardubickém kraji k 31. 12. v %



Graf 3.5 Nově vzniklé ekonomické subjekty v okresech Pardubického kraje



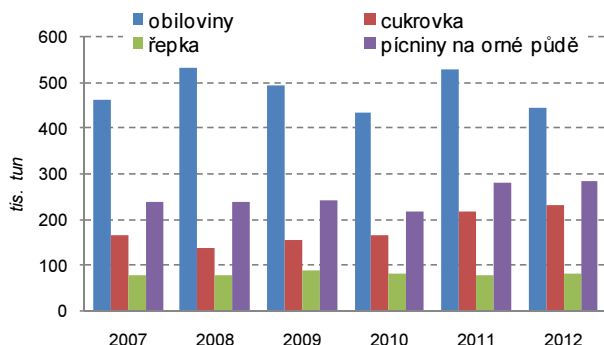
Od roku 2010 převyšuje rostlinná produkce živočišnou

Kraj se řadí k regionům s nadprůměrným podílem primárního sektoru na zaměstnanosti i na hrubé přidané hodnotě, přitom živočišná produkce se dlouhodobě podílela na celkové zemědělské produkci více než produkce rostlinná (s výjimkou roku 2007). Pokračující snižování živočišné produkce vedlo k tomu, že od roku 2010 převažuje rostlinná produkce nad živočišnou. Rostlinná produkce se ve finančním vyjádření v roce 2011 (poslední dostupná data) podílela 51 %. Rozhodující podíl na rostlinné produkci mají obiloviny (47 % v roce 2011), následují technické plodiny (26 %) a pícniny (16 %). Malé zastoupení má zelenina (6 %), brambory (2 %) a ovoce (méně než 1 %).

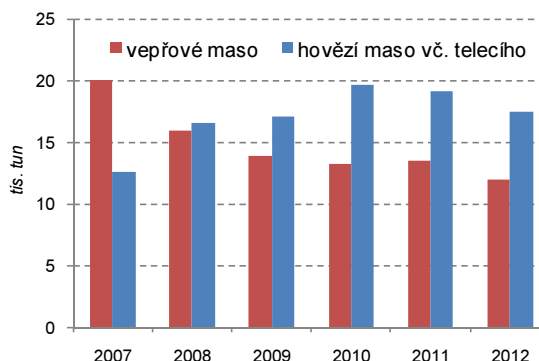
Skližeň obilovin v roce 2012 poklesla pod úroveň roku 2011

Velikost osevních ploch jednotlivých plodin se v kraji mění ve vazbě na poptávku po jednotlivých zemědělských komoditách. V posledních letech se snižují osevní plochy obilovin, naproti tomu mírně rostou plochy pícnin na orné půdě a cukrovky. Podpora produkce biopaliv vede v kraji ke zvětšování osevních ploch řepky. Meziroční snížení sklizně obilovin v kraji o 85,7 tis. tun souvisí s nižší sklizní ozimé pšenice, která byla vyvolána kombinací menších osevních ploch a jejího nižšího průměrného hektarového výnosu.

Graf 3.6 Skližeň vybraných plodin v Pardubickém kraji



Graf 3.7 Výroba masa v jatečné hmotnosti v Pardubickém kraji



Intenzita chovu skotu a prasat se zvýšila

Soupisem hospodářských zvířat (k 1. dubnu 2013) byl v Pardubickém kraji zjištěn meziroční růst stavů skotu, prasat i drůbeže; růst stavů ovcí se zastavil. Intenzita chovu skotu zvolna roste druhým rokem, nedosáhla úrovně z roku 2010. Intenzita chovu prasat roste třetím rokem, nedosáhla úrovně z roku 2006.

V odchovu hospodářských zvířat patří kraj dlouhodobě k nejlepším

Počet narozených telat na 100 krav se v kraji oproti roku 2011 sice snížil, přesto jde o nejvyšší hodnotu mezi všemi kraji ČR. V důsledku zvýšení úhynu telat se zhoršilo postavení kraje v odchovu telat o jednu pozici; počtem odchovaných telat na 100 krav se tak Pardubický kraj zařadil v roce 2012 na 2. místo v republice za Jihomoravský kraj.

Výroba mléka i průměrná dojivost roste

Výroba mléka se v kraji zvýšila v roce 2012 o 3,9 %, přitom celostátně výroba mléka vzrostla o 2,9 %. Nadále se v kraji zvyšovala průměrná dojivost, hodnota 7 467 litrů na krávu za rok řadí Pardubický kraj na 7. místo.

Pokles výroby hovězího a vepřového masa

V porovnání s rokem 2011 se v uplynulém roce v kraji snížily počty poraženého skotu o 11 % a prasat o 6 %; průměrná hmotnost poraženého skotu mírně rostla, průměrná hmotnost poražených prasat se nezměnila.

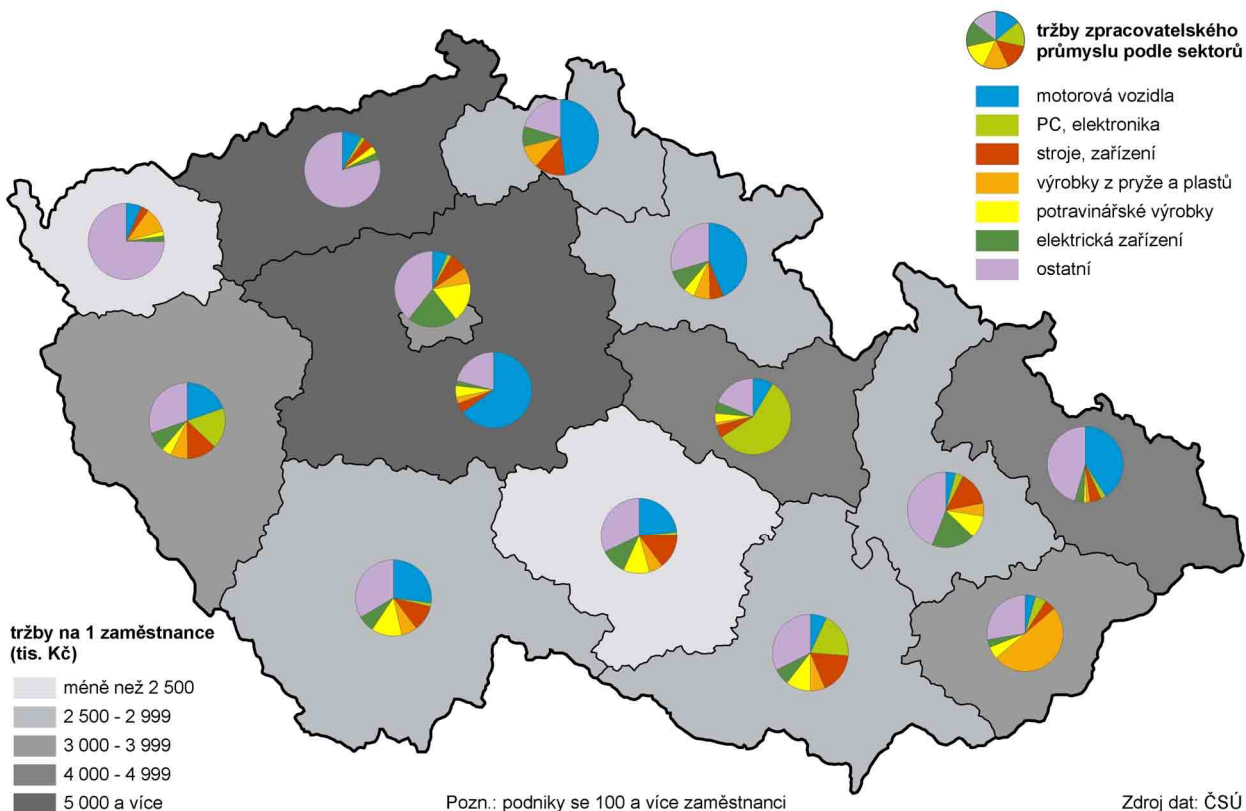
Tržby za prodej vlastních výrobků v průmyslu meziročně rostly pomaleji než v roce 2011

V roce 2012 se v Pardubickém kraji zvýšil počet průmyslových podniků s více než 100 zaměstnanci o 4 na 141. Meziročně průměrný evidenční počet zaměstnanců podniků v kraji poklesl o 0,3 %. Průměrná hrubá měsíční mzda se v uvedeném souboru podniků během roku 2012 zvýšila o 2,6 % na 23 875 Kč. Tato průměrná mzda dosahovala 87,6 % úrovně průměrné republikové mzdy v průmyslu a byla druhá nejnižší mezi kraji ČR. V roce 2012 dosáhly tržby velkých průmyslových společností v kraji za prodej vlastních výrobků a služeb průmyslové povahy hodnoty 206,3 mld. Kč, v meziročním porovnání došlo k jejich růstu o 2,0 %. Objem tržeb na zaměstnance byl v mezikrajském srovnání třetí nejvyšší za Ústeckým a Středočeským krajem.

Dominantní postavení ve výrobě elektroniky

Pardubický kraj má jako jediný mezi kraji nadpoloviční podíl tržeb za výrobky z oblasti elektroniky a výpočetní techniky. Další v pořadí – Jihomoravský kraj – má přitom podíl této komodity oproti Pardubickému kraji méně než poloviční.

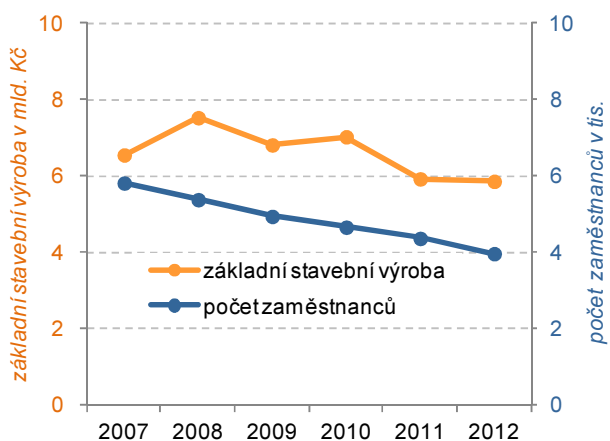
Tržby z prodeje vlastních výrobků a služeb průmyslové povahy v krajích v roce 2012



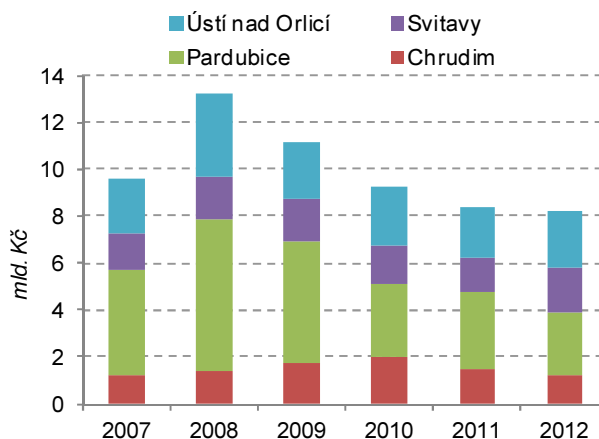
Pokles počtu zaměstnanců ve stavebnictví je největší za posledních šest let; stavební výroba nadále klesala, pokles byl mírný

V Pardubickém kraji se v roce 2012 počet stavebních podniků zaměstnávajících 50 a více osob snížil o 2 podniky na 37. Průměrný evidenční počet pracovníků meziročně poklesl o 9,1 %, což představuje nejvyšší meziroční pokles od roku 2007. Průměrná hrubá měsíční mzda zaměstnanců v těchto společnostech meziročně mírně vzrostla, a to o 0,5 % na 23 958 Kč. Mzda v kraji dosáhla téměř 80 % republikové hodnoty, což oproti roku 2011 znamená pokles o 2 procentní body. Ve srovnání s ostatními kraji ČR byla výše průměrné hrubé měsíční mzdy druhá nejnižší. Objem základní stavební výroby (ZSV) oproti předchozímu roku poklesl o 1,1 %. Tento pokles ve srovnání s poklesem ZSV v kraji za rok 2011 (o 16 %), ale také v porovnání s poklesem základní stavební výroby za rok 2012 v rámci celé republiky (o 7,2 %), lze hodnotit jako velice mírný. ZSV v kraji dosáhla navýšení v pozemním stavitelství i v oblasti inženýrských staveb.

Graf 3.8 Počet zaměstnanců a základní stavební výroba v podnicích s 50 zaměstnanci a více se sídlem v Pardubickém kraji



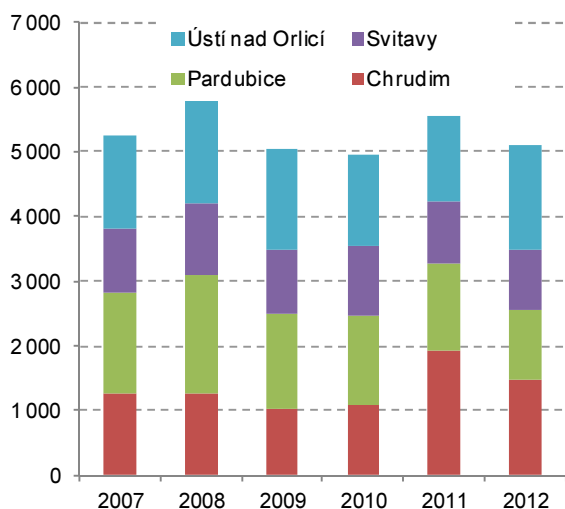
Graf 3.9 Stavební práce provedené na území okresů Pardubického kraje podniky s 20 a více zaměstnanci



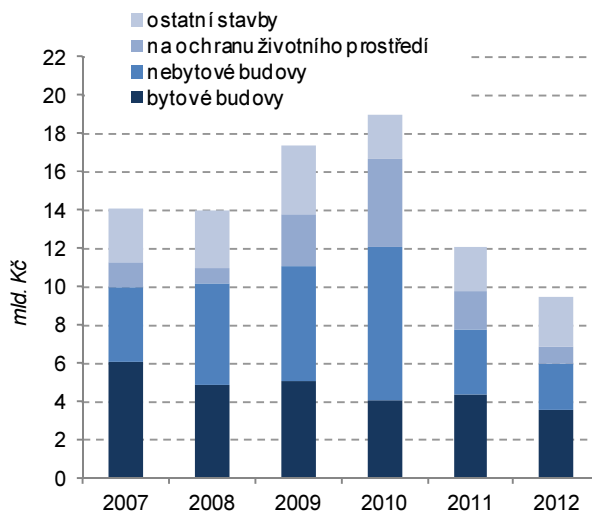
Objem stavebních prací v kraji klesal pomaleji než v celé republice

Objem prací provedených podle dodavatelských smluv na území kraje se v roce 2012 snížil o 2 %, což je pokles o 4,5 procentních bodů menší než v celé republice. Objem stavebních prací v uplynulém roce vzrostl v okresech Svitavy a Ústí nad Orlicí, ke snížení došlo v okrese Chrudim a Pardubice. Pokles objemu stavebních prací se týkal zejména inženýrských staveb, oblast oprav a údržby naopak zaznamenala nárůst. V přepočtu na 1 obyvatele se v roce 2012 nejméně stavělo v okrese Chrudim.

Graf 3.10 Vydaná stavební povolení a ohlášení v okresech Pardubického kraje



Graf 3.11 Předpokládaná hodnota povolených staveb v kraji podle druhu stavby



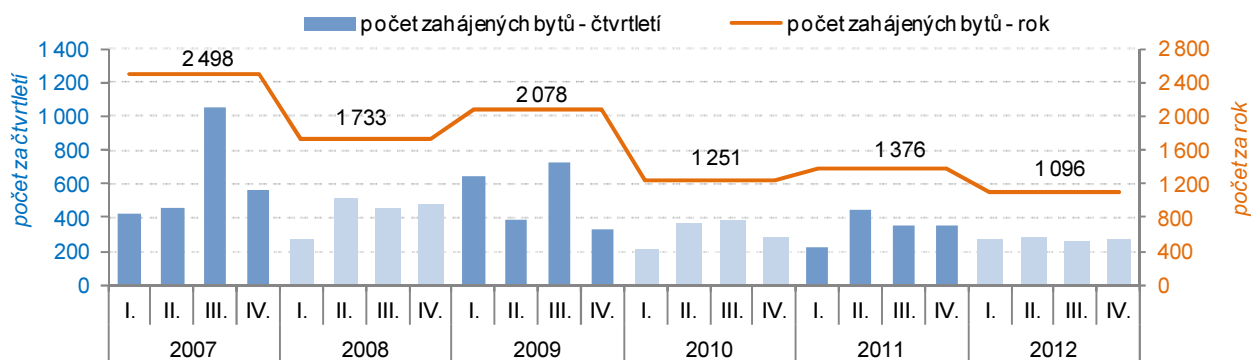
Pokračuje pokles počtu stavebních povolení a ohlášení

V roce 2012 pokračoval pokles počtu stavebních povolení a ohlášení vydaných stavebními úřady. K nárůstu počtu stavebních povolení došlo pouze v okrese Ústí nad Orlicí, kde bylo také povoleno nejvíce staveb. Nárůst počtu stavebních povolení byl zaznamenán pouze u staveb určených na ochranu životního prostředí, nejvýrazněji v okrese Ústí nad Orlicí. V okrese Pardubice vzrostl počet stavebních povolení na novou výstavbu, a to především na výstavbu nebytových budov.

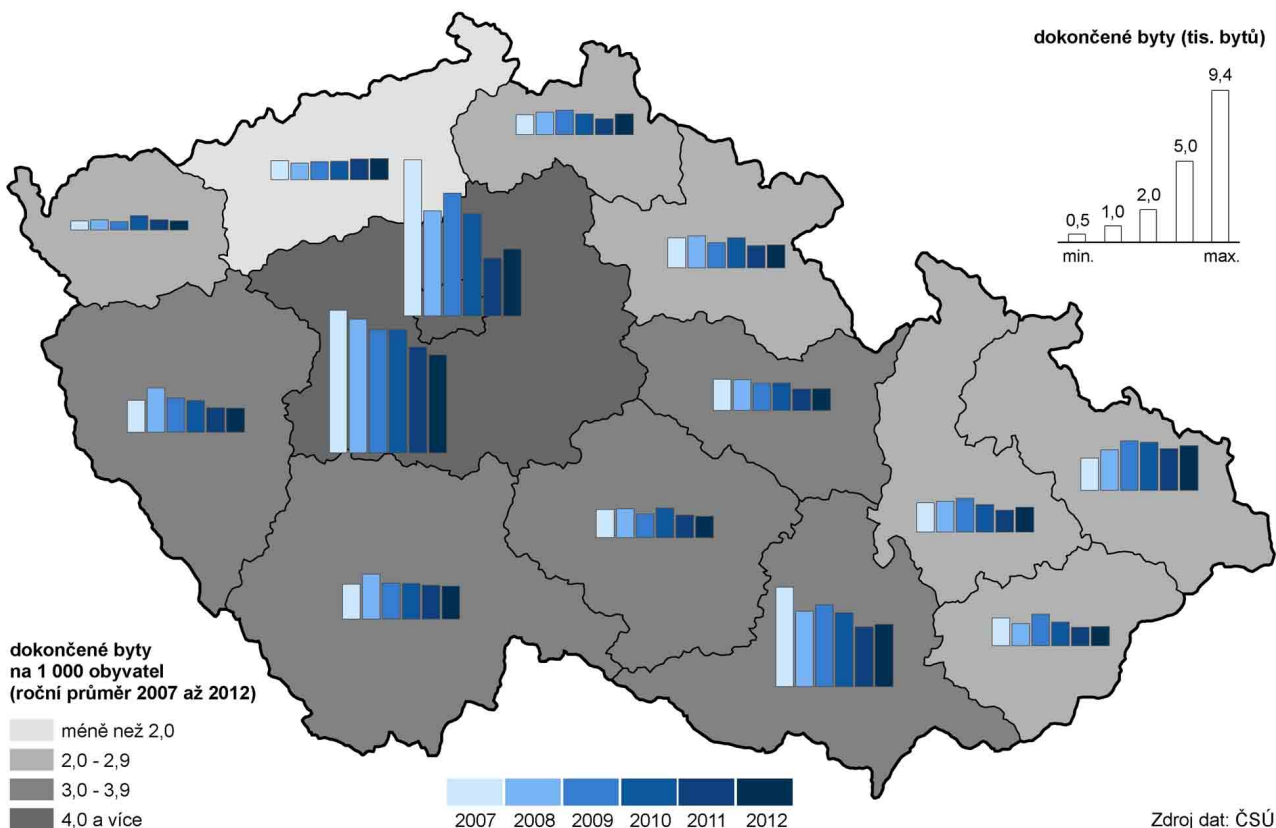
Útlum bytové výstavby pokračuje

Po mírném nárůstu počtu zahájených bytů v roce 2011 došlo v roce 2012 k výraznému poklesu u bytů celkem (o více než 20 %) i u počtu bytů zahájených v rodinných domech (pokles o 13 %). Počet bytů zahájených v rodinných domech se mírně zvýšil pouze v okrese Pardubice. Ve srovnání s rokem 2007, kdy byl nárůst bytové výstavby nejintenzivnější, nastal v roce 2012 pokles o více než 56 %. Z dlouhodobého pohledu se počet bytů zahájených v roce 2012 blíží hodnotě z roku 1996.

Graf 3.12 Zahajovaná výstavba bytů podle čtvrtletí v Pardubickém kraji



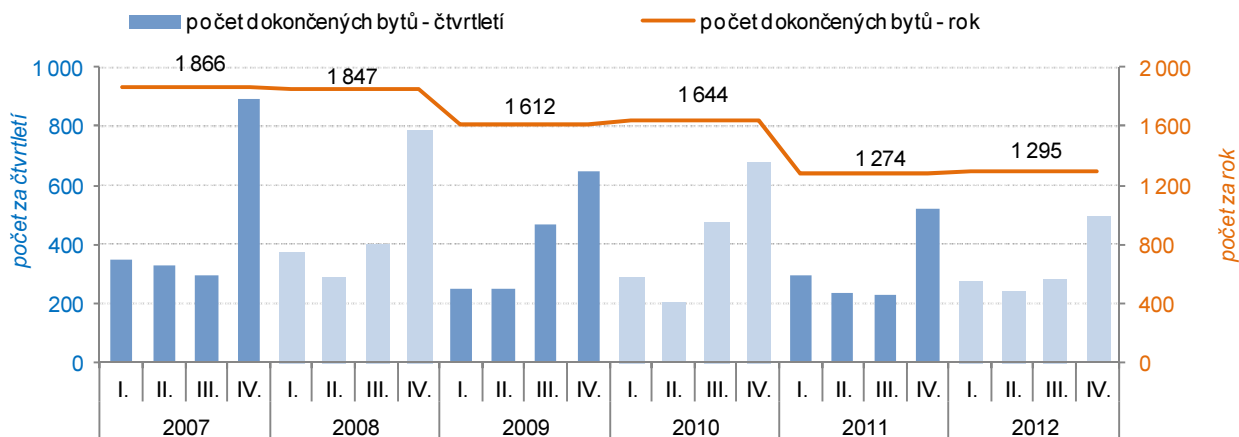
Bytová výstavba v krajích v letech 2007 až 2012



Rodinné domy se stavěly v okresech Ústí nad Orlicí a Pardubice, bytové v okresech Chrudim a Svitavy

V roce 2012 došlo ve srovnání s rokem 2011 k mírnému zvýšení počtu dokončených bytů (nárůst o 1,6 %). Tento stav byl ovlivněn nárůstem počtu bytů zahájených v roce 2011. Výrazněji se zvýšil počet bytů v rodinných domech (o 5,9 %), a to především v okresech Ústí nad Orlicí a Pardubice. Výstavba bytů v rodinných domech představovala téměř tři čtvrtiny celkového počtu dokončených bytů. Počet bytů dokončených v bytových domech v rámci kraje poklesl o 16 %, v okresech Chrudim a Svitavy naopak výstavba bytů v bytových domech posílila. Za rok 2012 se v přepočtu na 1 000 obyvatel dokončilo nejvíce bytů v okrese Chrudim, nejméně pak v okrese Svitavy. Po stagnaci průměrné hodnoty 1 m² obytné plochy bytů v rodinných domech v roce 2011 došlo v roce 2012 k nárůstu o 698 Kč, tj o 2 %. Naopak průměrná hodnota m² bytu v bytových domech se snížila o 23 % (o 7 tis. Kč) a vrátila se na úroveň roku 2010.

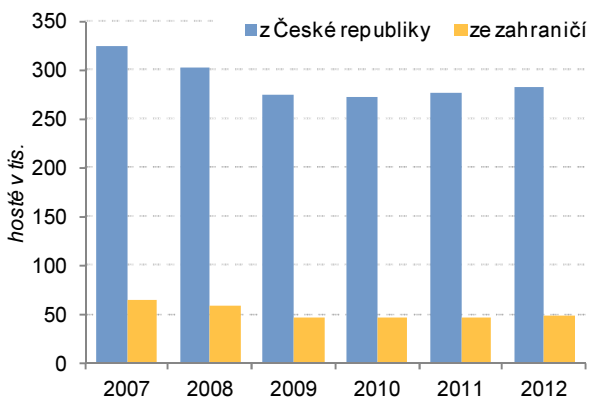
Graf 3.13 Dokončená výstavba bytů podle čtvrtletí v Pardubickém kraji



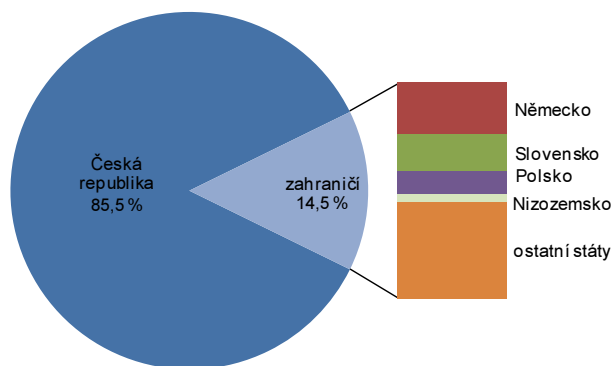
Mezi ubytovacími zařízeními převažují penziony

V 351 hromadných ubytovacích zařízeních, která v roce 2012 poskytla informace o své činnosti, bylo hostům k dispozici 7 180 pokojů s 20 260 lůžky. V kraji bylo 17 kempů s 1 557 místy pro stany a karavany. V celorepublikovém porovnání patří Pardubický kraj ke krajům s nejnižším počtem ubytovacích zařízení, v počtu 4 a více hvězdičkových hotelů je mezi kraji na posledním místě. Nejčastějším typem ubytovacích zařízení jsou penziony, turistické ubytovny a tříhvězdičkové hotely. Využití lůžek v hotelech a podobných zařízeních bylo v rámci republiky třetí nejnižší a ve srovnání s předchozími roky se opět snížilo.

Graf 3.14 Hosté v hromadných ubytovacích zařízeních (HUZ) v Pardubickém kraji



Graf 3.15 Struktura hostů HUZ v Pardubickém kraji v roce 2012 podle zemí v %

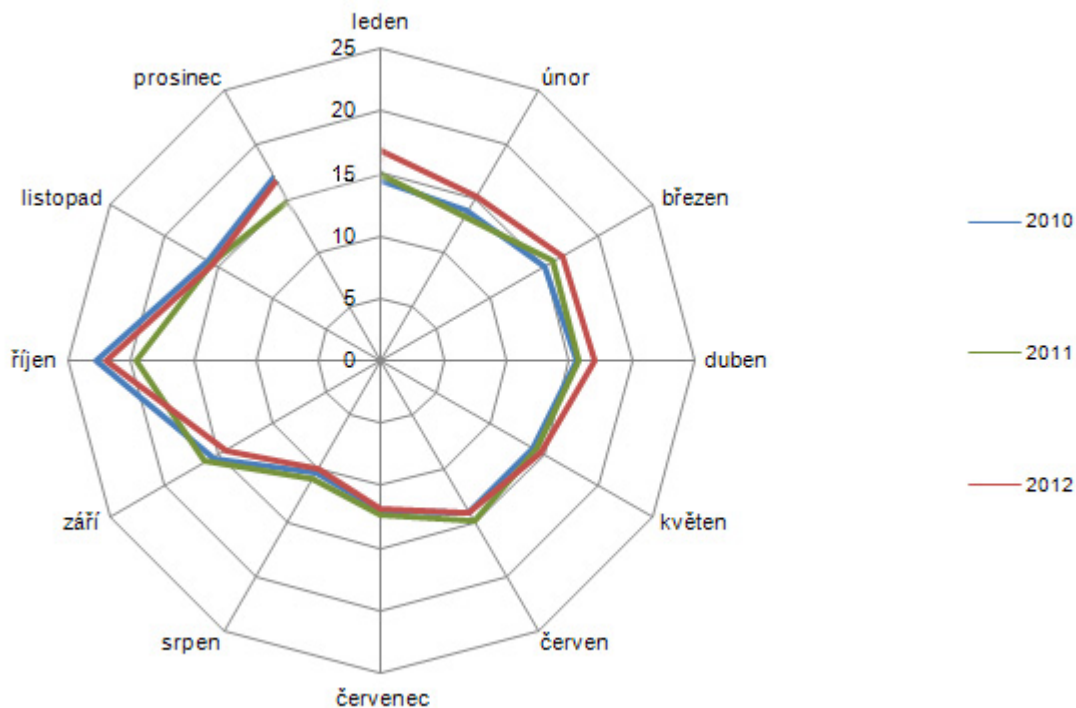


Počet hostů vzrostl, zkrátila se doba pobytu

Počet hostů v hromadných ubytovacích zařízeních v kraji v roce 2012 meziročně vzrostl o 2,2 %, mírně vyšší byl nárůst počtu hostů ze zahraničí (o 2,4 %). Průměrná doba pobytu hostů se i nadále zkracuje, což odpovídá současnému trendu zkracování dovolených. Ze zahraničních návštěvníků využívají hromadná ubytovací zařízení v kraji nejčastěji hosté z Německa, Slovenska, Polska,

Nizozemska, Francie a Rakouska. Návštěvnost hostů ze zahraničí je již po několik let nejvyšší v měsíci říjnu, což souvisí s konáním významných sportovních akcí, jako jsou dostihové závody Velká Pardubická nebo závody motocyklů na ploché dráze Zlatá přilba města Pardubic.

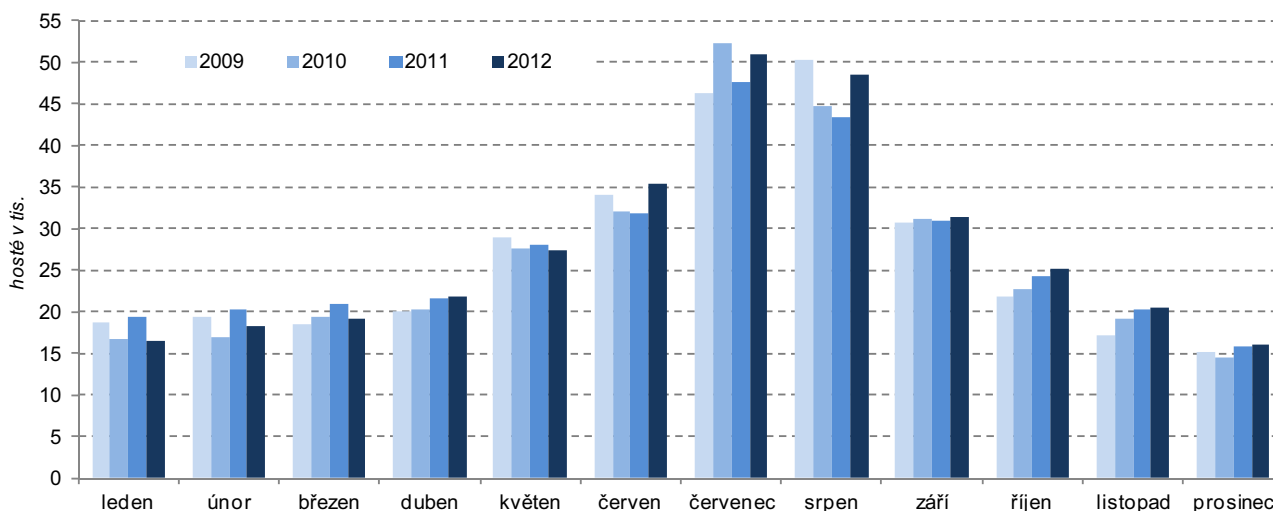
Graf 3.16 Podíl zahraničních hostů v hromadných ubytovacích zařízeních Pardubického kraje v jednotlivých měsících let 2010 až 2012 (v %)



Výrazné oživení cestovního ruchu v letních měsících

Ve srovnání s předchozími roky došlo v prvním čtvrtletí roku 2012 k poklesu návštěvnosti ubytovacích zařízení, naopak letní měsíce přinesly výrazné zvýšení počtu hostů. V posledních měsících roku pokračoval nárůst návštěvnosti započatý v předcházejících letech, a to především z důvodu rozšíření středisek pro zimní sporty na východě kraje.

Graf 3.17 Hosté v hromadných ubytovacích zařízeních v Pardubickém kraji



4. ŽIVOTNÍ PROSTŘEDÍ

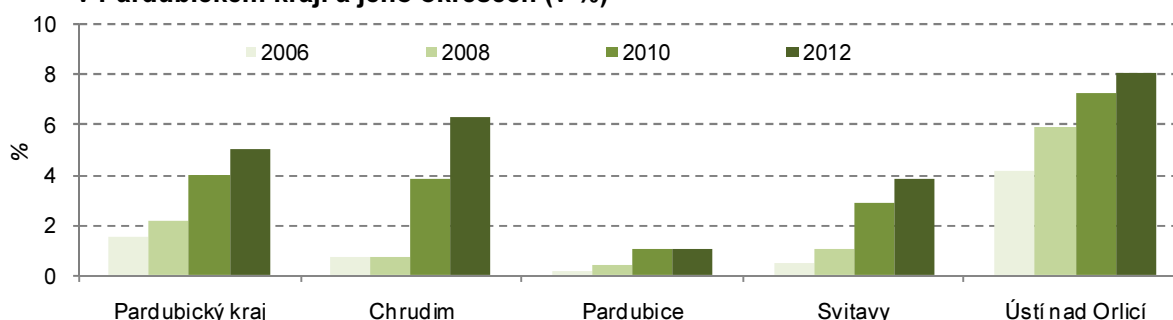
Orné půdy ubývá

V Pardubickém kraji se v roce 2012 zpomalil dlouhodobý pokles výměry orné půdy, začaly se zmenšovat plochy trvalých travních porostů. Úbytek zemědělské půdy byl z větší části kompenzován zvětšováním lesních pozemků. Pokračovalo pozvolné zvyšování podílu zastavěných ploch (zejména na Pardubicku).

Růst počtu ekologických zemědělců se zastavil

V roce 2012 již nepokračoval růst počtu ekologických zemědělců. Největší počet ekologických zemědělců je tradičně na Orlickoústecku, což souvisí s intenzivnějším využíváním zemědělsky méně vhodných ploch (např. podhorských oblastí) pro jinou než klasickou produkci, která by v daných lokalitách byla ekonomicky neudržitelnou. Podíl ekologicky obhospodařované půdy (tj. půdy v ekologickém zemědělství a přechodném období) se za poslední rok v kraji nezměnil (5 % celkové výměry zemědělské půdy), přičemž o třetinu vzrostla výměra půdy v ekologickém zemědělství na úkor ploch v přechodném období.

Graf 4.1 Podíl ekologicky obhospodařované zemědělské půdy na celkové výměře zemědělské půdy v Pardubickém kraji a jeho okresech (v %)

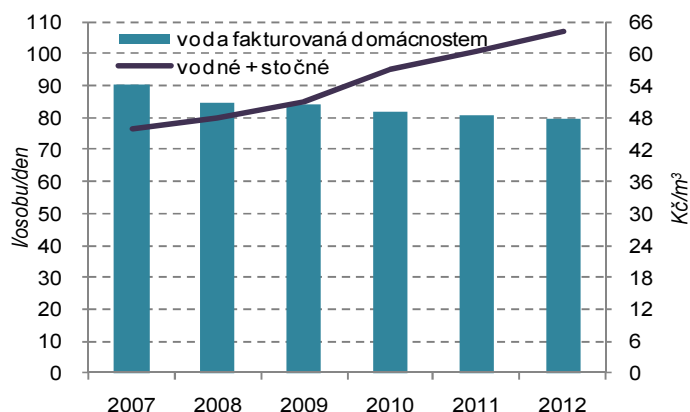


Zdroj: Ministerstvo zemědělství

Specifické množství vody fakturované domácnostem klesá

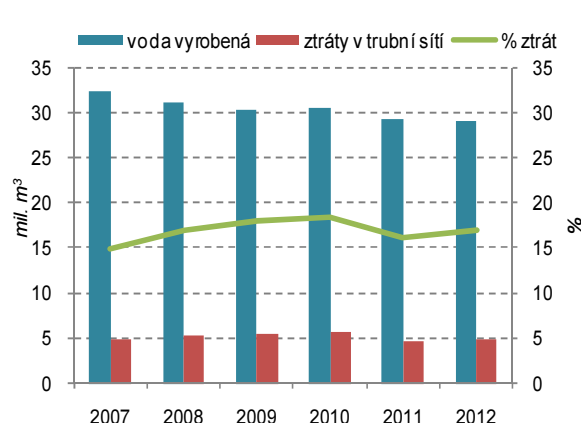
V souvislosti se zvyšováním cen vodného a stočného klesá dlouhodobě v kraji (stejně jako v celé republice) specifické množství vody fakturované domácnostem. Za poslední rok se v Pardubickém kraji snížilo toto množství o 1,4 litru na osobu a den na 79,5 litru. Celkové množství vyrobené vody meziročně pokleslo o 0,8 %, avšak podíl ztrát v trubní síti se zvýšil o 0,9 procentního bodu a dosahuje 17,3 %.

Graf 4.2 Specifické množství vody fakturované domácnostem (l/osobu/den), vodné a stočné^{*)} (Kč/m³) v Pardubickém kraji



^{*)} vodné a stočné je uváděno v cenách bez DPH

Graf 4.3 Výroba vody (v mil m³) a ztráty v trubní síti (v mil m³ a v %) v Pardubickém kraji



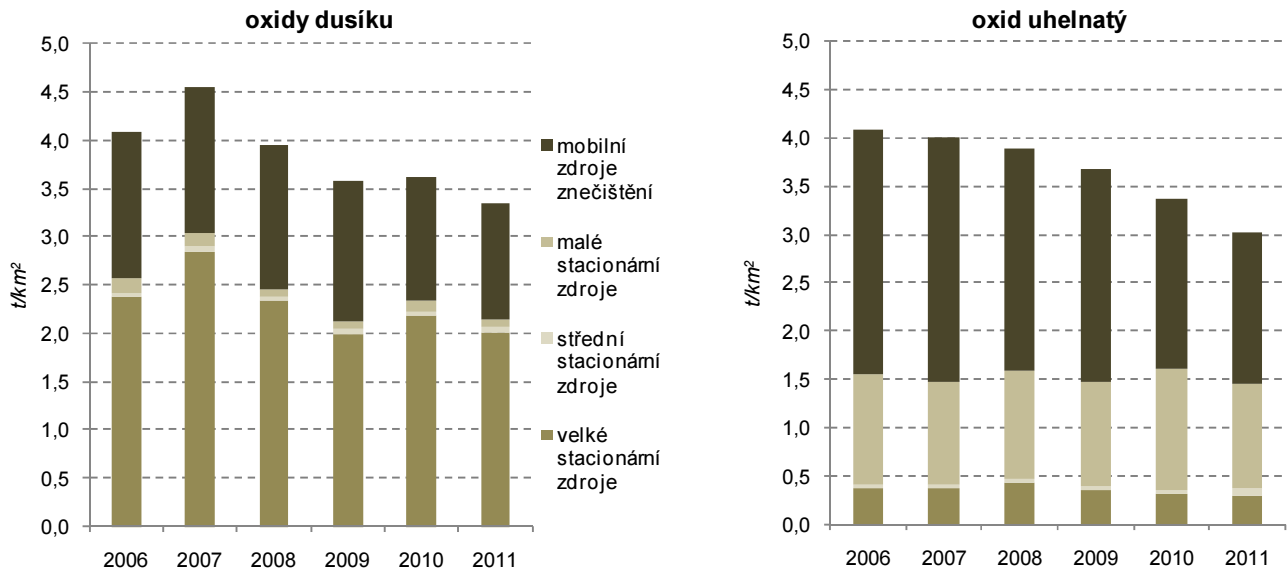
Roste podíl obyvatel napojených na kanalizaci s ČOV

Podíl obyvatel bydlících v domech napojených na kanalizaci v kraji dlouhodobě pozvolna stoupá; v roce 2012 žilo v domech napojených na koncovou čistírnu odpadních vod 69,7 % obyvatel kraje. Podíl čistěných odpadních vod byl v roce 2012 o 3,4 procentního bodu vyšší než v předchozím roce; dosáhl 98,5 %.

Emise hlavních znečišťujících látek klesají

Emise znečišťujících látek se v Pardubickém kraji v posledních pěti letech postupně snižovaly. Největší pokles v roce 2011 nastal u měrných emisí oxidu uhelnatého (REZZO 1-4), a to o 10 % oproti roku předchozímu a o 24 % oproti roku 2007. Na jejich poklesu se podílely především mobilní zdroje (REZZO 4); v roce 2011 se produkce CO₂ v dopravě snížila meziročně o 12 %, v porovnání s rokem 2007 o více než třetinu. Měrné emise znečišťujících látek v kraji v roce 2011 byly s výjimkou oxidu siřičitého nejnižší za posledních 5 let.

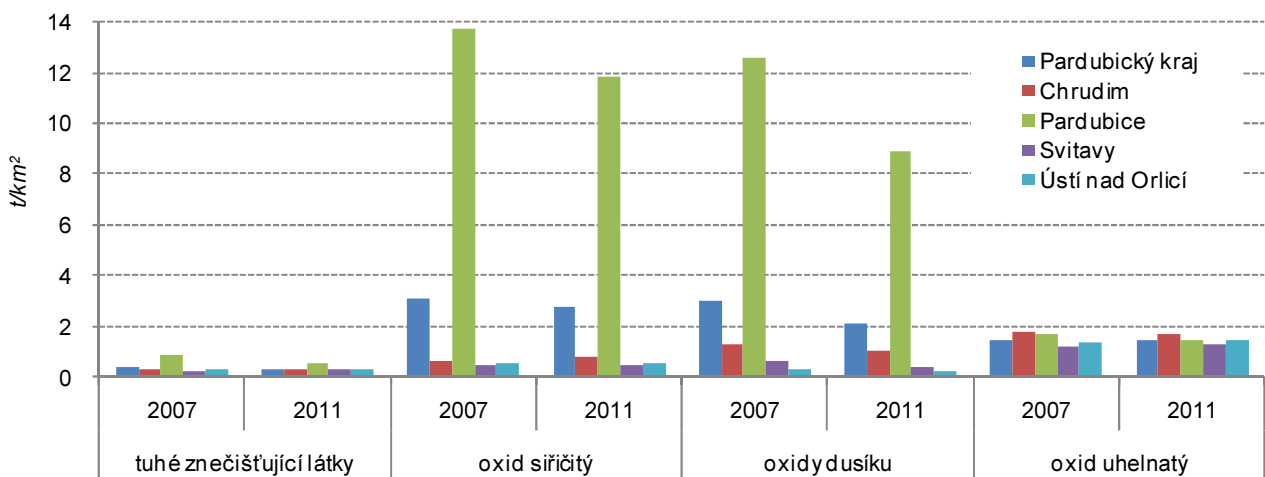
Graf 4.4 Měrné emise oxidů dusíku a oxidu uhelnatého v Pardubickém kraje (v t/km²)



Zhoršená kvalita ovzduší přetrvává v okrese Pardubice

Z územního hlediska lze konstatovat, že emisemi je nejhůře postiženo území nejbližší zdrojům; v kraji se znečištění nejvíce dotýká okresu Pardubice. Zde však došlo v roce 2011 k nejvýraznějšímu poklesu měrných emisí.

Graf 4.5 Měrné emise znečišťujících látek v okresech Pardubického kraje ze stacionárních zdrojů (v t/km²)



Ke snížení emisí ze stacionárních zdrojů došlo v roce 2011 ve všech okresech

Na úrovni okresů jsou k dispozici údaje pouze za kategorie stacionárních zdrojů (tj. REZZO 1-3). Emise čtyř sledovaných znečišťujících látek ve všech okresech v roce 2011 klesaly. Výjimkou byl nepatrný růst emisí oxidu siřičitého v okrese Chrudim a oxidů dusíku v okrese Ústí nad Orlicí. Největší meziroční pokles měrných emisí tuhých látek a oxidu siřičitého zaznamenal okres Ústí nad Orlicí (o 11 %, resp. 8 %), u oxidů dusíku okres Svitavy (o 14 %) a u oxidu uhelnatého okres Pardubice (o 13 %).

Množství produkovaného komunálního odpadu na obyvatele klesá

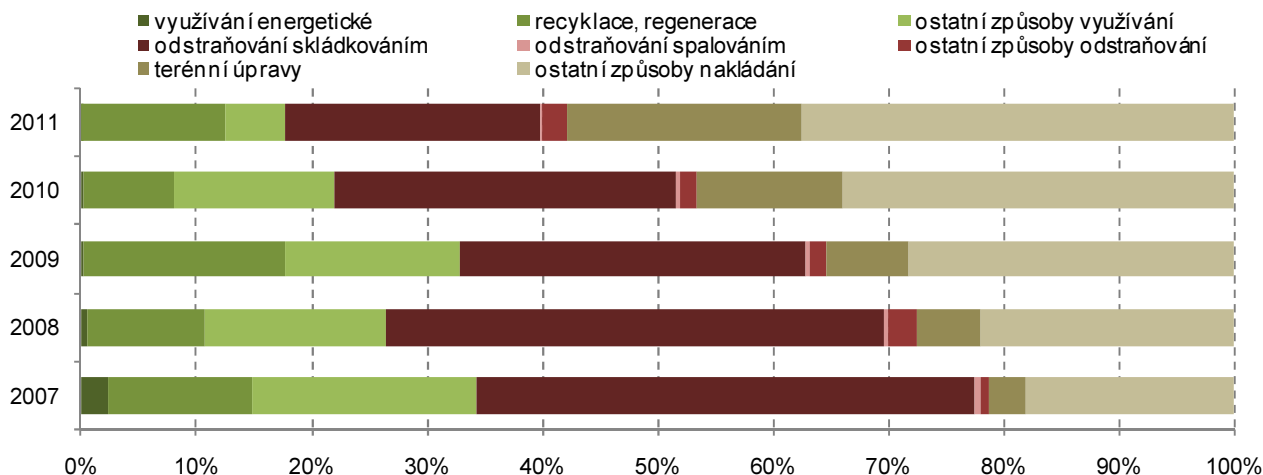
Produkce komunálního odpadu poklesla v roce 2011 oproti roku 2009 v kraji o 3,7 % (údaj roku 2010 je nespolehlivý); v přepočtu na 1 obyvatele dosáhla 273 kg za rok. Toto množství je z celorepublikového hlediska po Plzeňském

kraji druhé nejvyšší. Podíl odděleně sbíraných složek odpadu rostl až do roku 2008 na 20,0 %, v roce následujícím sice klesl na 14,4 %, avšak v roce 2011 se opět zvýšil na 15,6 %.

Produkce podnikového odpadu vzrostla

Vývoj celkové produkce podnikového odpadu v kraji rok od roku kolísá; v roce 2011 bylo vyprodukováno o 8 % podnikového odpadu více než v roce předchozím. Vyšší objem odpadů vyprodukovalo především zemědělství, stavebnictví a z odvětví zpracovatelského průmyslu zejména textilní výroba.

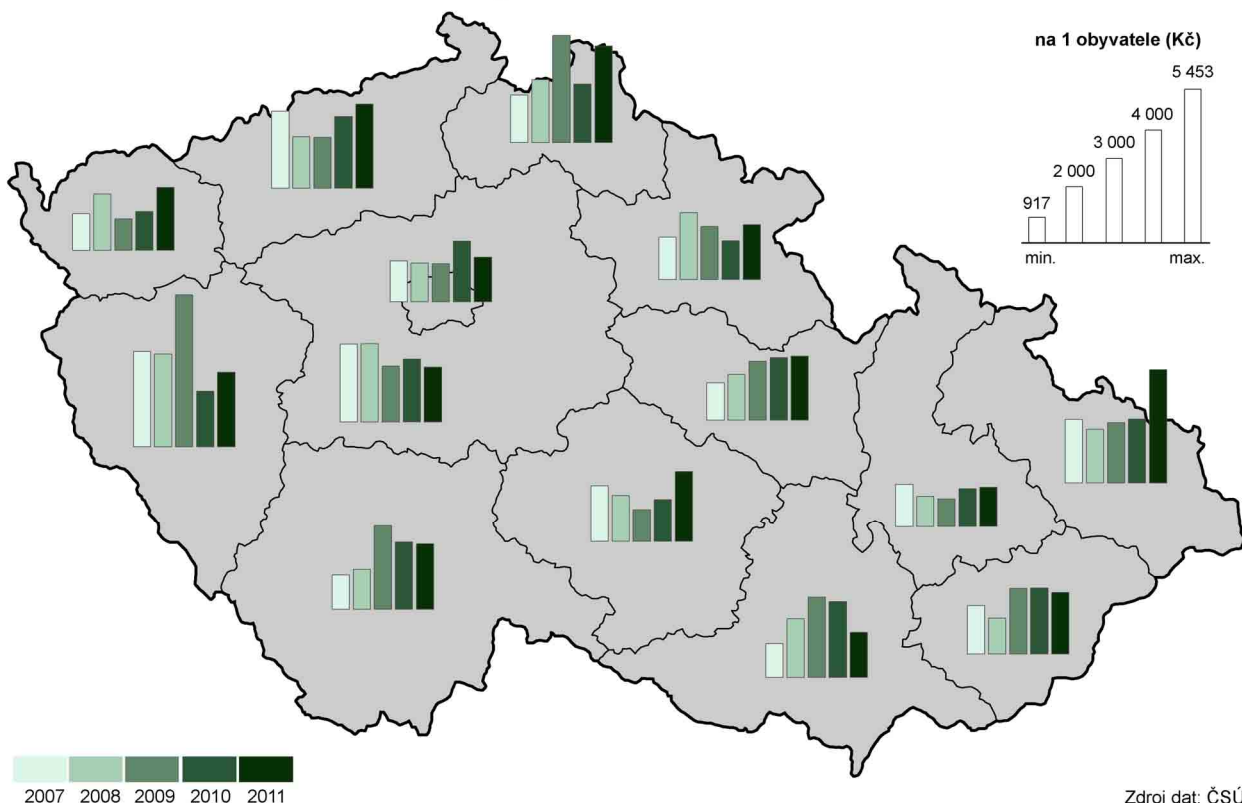
Graf 4.6 Nakládání s odpady v Pardubickém kraji podle vybraných způsobů nakládání



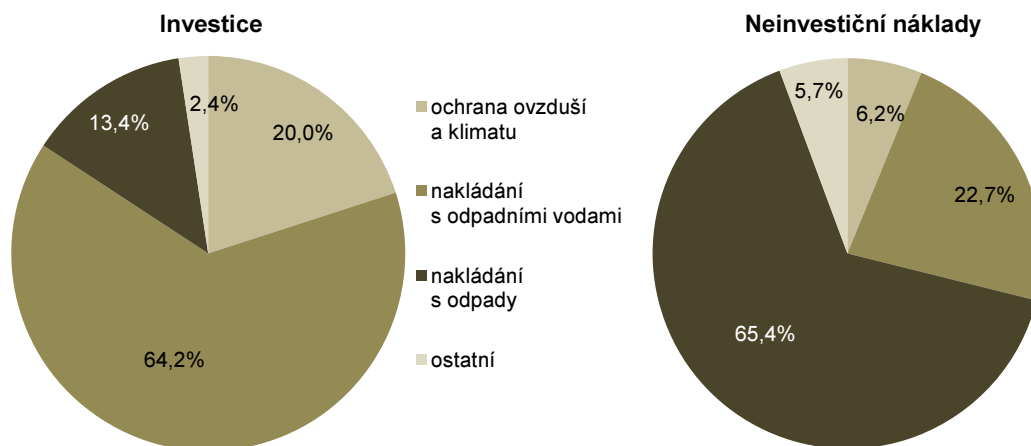
Nakládání s nebezpečným odpadem tvoří jednu dvacetinu celkového objemu

Celkové množství odpadu, se kterým bylo v kraji nakládáno, se do roku 2011 zvyšovalo, přechodně došlo k poklesu pouze v roce 2010. V roce 2011 se objem meziročně zvýšil o čtvrtinu; snižovaly se objemy odpadu ukládaného na skládky ve prospěch recyklace a terénních úprav. Objem nebezpečného odpadu tvoří v kraji na celkovém nakládání méně než 6 % objemu odpadu, se kterým je během roku nakládáno.

Pořízené investice na ochranu životního prostředí podle místa investice v krajích v letech 2007 až 2011



Graf 4.7 Investice a neinvestiční náklady na ochranu životního prostředí subjektů se sídlem v Pardubickém kraji podle účelu (v %; průměr let 2007 – 2011)



Výdaje na ochranu životního prostředí kolísají, v roce 2011 investiční náklady na obyvatele kraje vzrostly

Výdaje na ochranu životního prostředí meziročně kolísají. V roce 2011 dosáhly v Pardubickém kraji pořízené investice na ochranu životního prostředí podle místa investice na 1 obyvatele částky 2 283 Kč, což bylo o 2,1 % více než v předchozím roce. V členění dle účelu jsou za kraje k dispozici pouze data podle sídla investora. Z výše uvedeného grafu znázorňujícího pětiletý průměr je patrné, že struktura vynaložených finančních prostředků se zásadně liší u investic a neinvestičních nákladů. Největší podíl investic je určen na nakládání s odpadními vodami, zatímco rozhodující objem neinvestičních nákladů je vynaložen na nakládání s odpady.

TABULKOVÁ PŘÍLOHA

Tab. 1.1 Mezikrajské srovnání vybraných ukazatelů – demografický vývoj

	Česká republika	kraje													
		Hl. město Praha	Středočeský	Jihočeský	Plzeňský	Karlovarský	Ústecký	Liberecký	Královéhradecký	Pardubický	Vysočina	Jihomoravský	Olomoucký	Zlínský	Moravskoslezský
Přirozený přírůstek na 1 000 obyvatel (‰)															
2007	1,0	0,8	1,7	1,1	0,8	1,7	1,2	1,7	1,0	1,1	1,0	0,5	0,7	0,3	0,6
2008	1,4	1,7	2,5	1,3	1,1	1,7	1,5	2,1	1,3	1,3	1,5	1,7	1,1	0,4	0,3
2009	1,0	1,7	2,0	0,9	1,0	0,9	0,9	2,0	0,6	1,2	0,7	1,4	0,7	-0,1	-0,0
2010	1,0	2,0	2,2	0,8	0,7	0,7	0,4	2,0	0,8	0,8	0,5	1,3	0,3	0,1	-0,2
2011	0,2	1,5	1,5	0,0	-0,6	-0,2	-0,2	1,0	-0,6	-0,1	0,1	0,8	-0,4	-1,0	-1,3
2012	0,0	1,4	1,3	0,2	-0,4	-0,8	-0,9	0,5	-0,6	-0,0	-0,1	0,5	-0,6	-1,0	-1,1
Přírůstek stěhováním na 1 000 obyvatel (‰)															
2007	8,1	19,2	20,6	4,1	10,9	7,6	8,4	5,6	3,7	6,0	3,0	6,5	2,2	1,3	-0,1
2008	6,9	15,5	21,3	3,6	14,0	1,3	4,2	5,6	2,9	6,1	1,9	4,1	-0,5	0,6	-0,1
2009	2,7	11,0	11,6	1,2	2,9	-3,4	-0,5	1,8	-0,8	1,0	-1,5	2,6	-0,8	-0,6	-2,3
2010	1,5	4,5	11,7	0,9	-0,4	-1,3	-0,6	0,1	-0,1	0,8	-1,3	1,3	-0,8	-1,2	-3,2
2011	1,6	4,6	9,8	0,6	1,4	-1,9	-0,3	0,6	-0,7	0,4	-0,7	1,5	-0,2	-0,8	-2,0
2012	1,0	2,7	8,4	0,5	2,1	-3,9	-0,6	-0,5	-1,0	0,1	-1,3	1,5	-1,0	-1,3	-2,2
Živě narození mimo manželství (%)															
2007	34,5	30,8	31,3	33,1	35,1	51,0	49,6	40,2	35,0	30,0	25,2	28,8	34,5	25,8	39,4
2008	36,3	32,6	33,2	35,6	37,3	53,9	50,2	40,3	35,9	32,6	29,0	30,6	36,7	27,9	41,7
2009	38,8	33,7	34,5	38,0	40,9	55,1	53,6	44,6	38,8	35,7	32,1	33,8	39,5	30,5	44,2
2010	40,3	35,3	36,9	40,4	41,7	58,5	54,4	45,5	40,8	38,1	33,7	35,8	39,9	31,9	44,2
2011	41,8	36,6	38,0	42,5	43,8	58,3	56,1	47,4	42,4	39,8	35,7	36,7	43,0	32,8	46,5
2012	43,4	37,4	40,5	43,7	45,9	58,7	58,0	48,4	43,8	41,6	37,7	38,4	45,1	35,6	47,7
Index stáří (65 a více let / 0-14 let) (%)															
2007	102,4	129,4	95,3	100,2	107,3	90,9	85,0	91,2	106,1	100,6	100,6	108,9	103,5	107,2	97,2
2008	105,1	130,0	95,6	103,2	110,1	93,7	87,6	94,1	109,6	103,7	104,5	112,3	107,1	110,8	101,2
2009	107,0	129,5	95,4	105,5	112,3	96,3	90,0	96,0	111,7	106,2	107,5	114,2	109,4	113,6	104,3
2010	107,8	127,6	94,8	106,8	113,4	98,1	91,2	97,1	113,4	107,1	109,6	114,8	110,3	115,7	105,8
2011 ¹⁾	110,4	129,7	95,9	109,8	116,6	103,4	96,0	100,7	116,5	110,0	112,6	116,1	112,9	117,8	108,6
2012	113,3	129,2	97,4	113,2	119,2	108,7	100,8	105,2	120,5	113,1	116,2	118,4	116,5	121,1	112,5
Naděje dožití mužů při narození (roky) - dvouleté průměry															
2007	73,6	75,6	73,4	74,2	74,0	72,6	71,4	73,1	74,8	73,8	74,4	73,5	73,3	73,3	72,3
2008	73,8	75,9	73,8	74,3	74,4	72,8	71,7	73,3	75,0	74,2	74,5	74,1	73,5	73,4	72,3
2009	74,1	76,2	74,0	74,5	74,5	72,7	72,0	73,9	75,1	74,7	74,8	74,5	73,9	73,4	72,4
2010	74,3	76,3	74,3	74,8	74,9	72,7	72,3	74,4	75,2	74,8	75,1	74,7	74,0	73,5	72,6
2011	74,5	76,5	74,6	75,0	75,1	73,2	72,8	74,8	75,5	74,8	75,5	75,1	74,1	73,7	72,7
2012	74,8	77,0	74,9	75,1	75,2	74,0	73,0	75,3	75,6	74,9	75,6	75,2	74,3	74,4	73,3
Naděje dožití žen při narození (roky) - dvouleté průměry															
2007	79,8	80,7	79,6	79,9	79,6	78,8	78,1	79,4	80,0	79,5	81,1	80,3	79,9	80,2	79,3
2008	80,0	80,8	79,8	80,0	80,2	79,0	78,5	79,8	80,4	80,0	81,1	80,6	79,9	80,4	79,4
2009	80,1	80,8	79,9	80,1	80,2	79,1	78,5	80,1	80,6	80,5	81,0	80,8	80,0	80,5	79,4
2010	80,4	81,2	80,2	80,4	80,1	79,3	78,6	80,1	80,8	80,5	81,1	81,1	80,3	80,9	79,7
2011	80,7	81,7	80,6	80,8	80,4	79,5	78,7	80,8	81,3	80,3	81,3	81,5	80,7	81,3	79,9
2012	80,8	81,8	80,6	81,0	80,8	79,7	79,0	80,8	81,5	80,7	81,2	81,7	81,0	81,4	79,7
Úhrnná plodnost ²⁾															
2007	1,438	1,300	1,521	1,437	1,443	1,470	1,558	1,507	1,491	1,474	1,391	1,394	1,402	1,340	1,440
2008	1,497	1,377	1,599	1,498	1,497	1,533	1,616	1,565	1,528	1,490	1,482	1,486	1,455	1,404	1,463
2009	1,492	1,368	1,580	1,492	1,513	1,497	1,580	1,580	1,558	1,480	1,449	1,489	1,485	1,385	1,468
2010	1,493	1,385	1,578	1,494	1,489	1,488	1,550	1,578	1,526	1,523	1,455	1,492	1,467	1,414	1,474
2011	1,427	1,352	1,526	1,412	1,367	1,431	1,506	1,478	1,418	1,459	1,419	1,436	1,385	1,335	1,380
2012	1,452	1,377	1,536	1,512	1,448	1,370	1,465	1,495	1,463	1,509	1,474	1,447	1,413	1,345	1,406

¹⁾ promítnuty výsledky Sčítání lidu, domů a bytů, které se uskutečnilo k 26. 3. 2011

²⁾ počet živě narozených dětí, které by se narodily jedné ženě za předpokladu, že by míry plodnosti podle věku zaznamenané ve sledovaném roce zůstaly během jejího reprodukčního věku (15-49 let) neměnné

Tab. 1.2 Mezikrajské srovnání vybraných ukazatelů – sociální vývoj

	Česká republika	kraje													
		Hl. město Praha	Středočeský	Jihočeský	Plzeňský	Karlovarský	Ústecký	Liberecký	Královéhradecký	Pardubický	Vysočina	Jihomoravský	Olomoucký	Zlínský	Moravskoslezský
Míra zaměstnanosti (%)															
2007	55,6	60,3	57,6	57,7	56,8	56,3	51,8	54,2	56,2	55,4	56,9	54,5	53,9	55,7	51,8
2008	55,9	60,2	58,0	57,9	57,8	56,2	52,6	53,8	55,9	56,0	56,4	54,5	53,6	55,7	53,1
2009	54,8	60,7	57,0	56,3	55,8	54,5	51,5	52,8	53,5	54,1	54,6	53,5	53,0	53,0	52,0
2010	54,2	59,9	56,6	55,0	55,6	55,0	51,1	53,9	53,5	53,3	54,1	53,7	50,6	52,0	50,9
2011	54,4	59,2	56,9	55,4	56,3	54,8	51,9	53,3	53,3	54,3	53,5	53,4	51,7	53,0	51,4
2012	54,5	60,0	57,6	54,5	56,6	53,7	50,7	52,2	53,7	54,0	53,2	53,9	52,9	53,3	51,8
Míra registrované nezaměstnanosti k 31. 12. (%) (MPSV)															
2007	6,0	2,2	4,2	4,5	4,4	7,3	11,0	6,1	4,7	5,4	5,6	6,9	6,7	6,0	9,6
2008	6,0	2,1	4,5	4,8	5,0	7,6	10,3	7,0	4,8	6,0	6,3	6,8	6,9	6,1	8,5
2009	9,2	3,7	7,0	7,8	8,2	11,1	13,6	11,2	8,0	9,6	10,3	10,6	12,2	10,8	12,1
2010	9,6	4,1	7,7	8,5	8,2	11,4	13,9	10,5	8,4	9,9	10,7	10,9	12,5	10,7	12,4
2011	8,6	3,9	7,1	7,5	7,0	9,8	12,9	9,5	7,5	8,4	9,4	9,8	11,4	9,4	11,2
2012	9,4	4,5	7,5	8,4	7,3	10,8	14,0	10,3	8,6	9,2	10,2	10,4	11,9	10,4	12,3
Dlouhodobá nezaměstnanost k 31. 12. (%)¹⁾ (MPSV)															
2007	2,5	0,5	1,4	1,3	1,5	3,2	5,7	2,2	1,4	1,9	2,1	2,8	2,7	2,5	5,1
2008	1,8	0,4	1,0	1,0	1,2	2,5	4,1	1,8	0,8	1,5	1,7	2,2	2,0	1,9	3,6
2009	2,2	0,4	1,3	1,3	1,6	3,1	4,5	2,6	1,2	2,0	2,3	2,6	2,5	2,5	3,8
2010	3,1	0,9	2,1	2,1	2,4	4,2	5,5	3,6	1,9	2,9	3,4	3,6	4,3	3,8	4,9
2011	3,2	1,0	2,4	2,2	2,4	4,0	5,7	3,6	2,2	2,8	3,5	3,7	4,5	3,6	5,0
2012	3,4	1,3	2,6	2,4	2,4	4,2	6,1	3,8	2,5	2,9	3,5	3,9	4,7	3,6	5,1
Čistý disponibilní důchod domácností na 1 obyvatele (tis. Kč)															
2007	174,4	230,6	187,1	168,1	172,9	156,1	153,0	163,0	168,9	165,3	165,7	171,2	160,6	168,5	157,1
2008	185,0	239,8	196,2	180,5	182,9	163,2	163,6	171,0	180,4	175,2	176,9	182,4	170,5	176,3	171,2
2009	190,4	244,4	205,0	183,0	187,0	172,4	171,3	178,0	187,5	180,7	180,8	187,5	175,6	178,6	174,5
2010	190,4	252,5	207,8	179,7	187,2	171,3	170,8	179,8	182,0	175,2	179,8	188,0	170,6	175,6	173,2
2011	190,4	250,1	206,7	181,2	187,9	171,8	170,9	178,7	179,7	177,1	180,1	184,8	172,4	178,6	176,1
2012
Medián mezd (Kč) (MPSV, MF)															
2007	20 908	26 090	21 891	19 312	20 921	19 380	20 211	20 521	19 327	18 927	19 737	19 969	19 992	19 238	20 365
2008	22 217	27 900	23 133	20 259	22 154	20 103	21 156	21 730	20 637	20 486	20 961	21 287	21 345	20 280	21 564
2009	22 229	28 386	23 158	19 984	22 191	19 875	21 487	21 855	20 670	20 828	20 435	21 621	21 296	20 017	21 144
2010	22 608	28 392	23 386	20 479	22 634	20 110	21 860	22 289	21 174	20 721	21 059	22 139	21 423	20 666	21 883
2011 ²⁾	21 826	26 896	22 570	20 594	21 453	19 229	20 581	21 084	20 338	20 636	20 461	21 238	20 805	20 336	21 603
2012 ²⁾	22 239	27 198	22 808	21 190	22 198	19 885	21 334	21 473	21 315	21 006	20 956	21 647	21 085	20 503	22 010
Podíl zaměstnaných cizinců na pracovní síle k 31. 12. (%) (MPSV)															
2007	5,6	13,0	6,9	3,7	8,3	5,8	3,1	5,4	4,6	6,2	3,1	4,6	1,9	2,3	2,6
2008	6,4	15,2	8,1	3,9	9,0	6,7	3,7	5,5	5,0	6,8	3,4	5,9	2,0	2,6	2,9
2009	5,6	13,6	7,2	3,1	7,1	5,8	3,3	5,0	4,2	4,2	2,2	5,4	1,7	2,2	2,7
2010	5,4	12,7	6,2	3,1	6,8	5,7	3,3	4,9	4,1	4,3	2,2	5,5	1,7	2,4	2,8
2011	5,4	14,1	6,1	3,2	6,4	5,5	3,3	4,9	4,0	4,1	2,2	4,7	1,9	2,4	3,0
2012
Podíl příjemců předčasného starobního důchodu na počtu příjemců plného starobního důchodu (%)³⁾ (ČSSZ)															
2007	20,7	12,2	18,5	20,7	25,0	22,2	23,7	18,2	20,1	24,4	27,3	19,7	21,5	21,5	24,3
2008	21,6	12,4	19,2	21,8	25,9	23,3	25,0	19,3	21,2	25,5	28,5	20,4	22,9	22,3	25,6
2009	23,1	12,8	20,1	23,7	27,4	25,0	26,7	21,0	23,0	27,4	30,2	21,8	24,9	23,9	27,4
2010 ⁴⁾	24,3	12,9	21,1	25,0	28,5	26,0	27,8	22,5	24,5	29,0	31,8	22,9	26,6	25,5	28,9
2011 ⁴⁾	27,2	14,2	24,0	28,4	31,2	29,3	30,7	25,8	27,8	32,5	34,9	25,8	30,2	28,8	31,9
2012 ⁴⁾	28,2	14,7	24,8	29,7	32,2	30,3	31,4	26,8	29,0	33,7	36,2	26,7	31,5	30,0	33,0

¹⁾ podíl dlouhodobě nezaměstnaných (12 měsíců a déle) na pracovní síle

²⁾ roky 2011 a 2012 nejsou srovnatelné s předchozími roky; na rozdíl od nich jsou zahrnuta i data za podniky s 1-9 zaměstnanci, fyzické

³⁾ předčasným důchodem se rozumí přiznání starobního důchodu podle § 30 a § 31 zákona č. 155/1995 Sb.; stav v prosinci

⁴⁾ v letech 2010, 2011 a 2012 výpočet z příjemců starobního důchodu celkem bez příjemců starobního důchodu vzniklého přeměnou invalidního důchodu po dosažení věku 65 let

Tab. 1.3 Mezikrajské srovnání vybraných ukazatelů – ekonomický vývoj

	Česká republika	kraje													
		Hl. město Praha	Středočeský	Jihočeský	Plzeňský	Karlovarský	Ústecký	Liberecký	Královéhradecký	Pardubický	Vysočina	Jihomoravský	Olomoucký	Zlínský	Moravskoslezský
Hrubý domácí produkt na 1 obyvatele (tis. Kč)															
2007	354,8	759,8	330,7	307,0	328,7	262,9	285,8	274,2	301,8	297,5	297,8	325,2	262,4	288,5	297,3
2008	369,0	797,5	341,3	308,5	315,3	264,0	295,5	276,9	313,5	300,5	296,3	347,4	275,4	313,4	314,6
2009	358,3	764,0	321,1	307,4	310,0	265,8	300,4	267,7	311,3	290,7	294,6	338,9	270,5	308,0	294,6
2010	360,4	771,8	318,8	306,0	319,6	260,1	292,0	275,7	315,0	291,2	292,3	340,4	274,3	301,5	304,3
2011	364,2	768,2	325,8	306,6	326,5	260,1	289,9	279,7	315,3	297,8	303,3	341,0	281,5	308,6	317,8
2012
Tvorba hrubého fixního kapitálu na 1 obyvatele (tis. Kč)															
2007	95,9	267,9	79,3	66,6	93,2	61,9	86,1	56,2	53,4	63,5	73,8	94,0	62,3	58,7	68,7
2008	98,9	281,9	74,8	67,7	75,6	67,4	81,0	75,7	54,3	70,9	57,5	95,8	62,1	59,0	85,7
2009	88,3	227,0	65,5	73,5	96,5	62,2	84,2	52,8	58,0	54,9	64,3	80,2	76,6	50,0	66,7
2010	88,5	207,5	67,8	78,8	77,8	74,2	104,9	55,5	55,4	66,7	61,9	79,0	73,4	56,0	70,5
2011	87,9	214,5	79,1	67,0	69,0	74,1	96,9	58,9	50,4	62,0	63,1	79,5	61,2	55,5	72,2
2012
Zemědělská produkce na 1 ha obhospodařované půdy (tis. Kč)															
2007	33,5	37,0	29,9	29,4	15,8	28,9	22,2	37,4	35,9	37,7	40,3	34,6	32,6	30,3	
2008	33,7	37,5	30,0	30,0	16,8	30,9	23,0	36,9	36,7	36,1	40,3	33,5	33,2	29,9	
2009	27,7	30,9	24,4	24,7	13,4	24,3	18,7	31,3	30,9	29,3	33,4	27,1	26,9	25,0	
2010	29,2	33,4	26,6	26,6	16,2	24,4	18,8	32,7	31,6	31,3	34,1	29,1	27,4	25,7	
2011 ¹⁾	33,8	38,7	29,5	30,5	17,7	27,9	21,4	35,9	38,4	36,2	41,9	34,8	32,2	28,9	
2012
Vývoj tržeb za prodej vlastních výrobků a služeb průmyslové povahy (předchozí rok = 100)															
2007	110,5	109,6	110,1	114,8	108,1	101,5	109,0	107,8	106,2	115,9	111,2	129,0	115,1	112,9	102,7
2008	101,0	106,3	92,3	112,5	104,6	102,6	110,4	92,5	93,3	95,2	94,2	99,6	99,2	100,5	108,8
2009	87,1	107,7	92,7	84,0	83,5	84,0	78,7	88,6	81,3	89,0	76,0	82,5	76,9	89,9	81,0
2010	110,6	94,6	111,1	98,5	111,5	105,7	118,8	109,2	115,9	121,0	112,8	105,1	98,2	105,1	126,8
2011	108,3	101,9	101,9	112,2	102,7	101,7	111,2	105,0	134,5	104,1	110,8	114,5	113,9	107,8	114,7
2012	102,3	98,1	102,5	100,9	101,4	100,0	105,0	99,9	100,9	102,0	103,0	97,7	105,3	105,5	105,2
Stavební práce podle místa stavby na 1 obyvatele (tis. Kč)															
2007	31,2	63,1	27,3	33,7	32,3	31,7	31,5	19,2	24,0	18,9	24,9	27,5	29,9	20,2	26,7
2008	32,0	64,6	26,6	34,4	30,1	31,3	27,8	22,7	21,3	25,8	24,6	32,5	24,2	22,1	29,5
2009	29,3	53,5	27,0	31,0	25,1	37,7	31,3	20,5	22,9	21,6	22,0	28,8	21,1	20,9	25,7
2010	25,7	46,2	19,6	27,3	23,1	36,2	27,4	19,6	17,6	17,9	17,2	26,5	19,9	20,7	24,9
2011	24,3	43,9	18,1	35,4	22,1	24,4	27,2	18,8	15,1	16,2	19,6	22,1	16,8	16,9	25,0
2012	22,7	40,6	18,0	33,1	19,4	18,7	19,2	17,3	18,6	15,9	19,2	22,9	20,0	16,0	21,3
Dokončené byty na 1 000 obyvatel															
2007	4,0	7,9	7,2	3,3	3,4	1,8	1,4	2,8	3,3	3,7	3,3	5,3	2,8	2,8	1,6
2008	3,7	5,2	6,6	4,3	4,7	2,0	1,2	3,1	3,5	3,6	3,4	4,0	2,9	2,2	2,0
2009	3,7	6,0	6,0	3,4	3,6	1,7	1,3	3,4	2,7	3,1	2,7	4,3	3,2	3,2	2,4
2010	3,5	4,9	5,9	3,4	3,3	2,8	1,3	2,9	3,3	3,2	3,4	3,9	2,6	2,4	2,3
2011	2,7	2,8	5,0	3,2	2,5	2,1	1,5	2,2	2,4	2,5	2,6	3,1	2,0	1,8	2,0
2012	2,8	3,2	4,6	3,1	2,5	1,8	1,5	2,9	2,5	2,5	2,5	3,2	2,3	1,9	2,2
Vývoj počtu hostů v hromadných ubytovacích zařízeních (předchozí rok = 100)															
2007	101,9	108,3	93,0	88,9	105,4	101,4	95,9	88,4	92,6	110,0	102,7	110,2	101,0	104,7	105,5
2008	99,0	102,3	93,2	95,6	94,8	100,1	97,4	99,2	99,3	93,0	94,5	100,6	98,1	93,4	99,6
2009	93,4	94,8	97,0	98,0	98,3	98,0	91,7	92,8	89,7	88,9	90,7	87,8	88,4	90,1	91,5
2010	101,9	109,1	97,8	97,4	101,1	100,7	86,2	96,9	99,3	98,8	93,7	100,1	100,1	103,2	90,0
2011	105,6	106,5	110,1	102,5	102,4	105,9	116,4	100,0	102,7	102,1	106,6	107,0	105,2	101,4	108,5
2012	105,8	106,8	103,2	109,9	108,8	108,5	106,7	106,7	107,5	102,2	103,4	98,6	102,0	103,1	106,1

¹⁾ semidefinitivní údaje

Tab. 1.4 Mezikrajské srovnání vybraných ukazatelů – vývoj životního prostředí

	Česká republika	kraje													
		Hl. město Praha	Středočeský	Jihočeský	Plzeňský	Karlovarský	Ústecký	Liberecký	Královéhradecký	Pardubický	Kraj Vysočina	Jihomoravský	Olomoucký	Zlínský	Moravskoslezský
Měrné emise oxidu siřičitého REZZO 1-4 (t/km²)															
2006	2,7	4,6	2,1	1,0	1,5	5,1	13,4	1,1	1,7	3,1	0,4	0,6	1,1	1,8	5,5
2007	2,7	3,0	2,1	1,0	1,4	6,4	14,3	0,9	1,6	3,1	0,4	0,6	1,0	1,6	5,6
2008	2,2	3,6	2,1	1,0	1,2	3,0	11,2	1,0	1,5	2,9	0,4	0,6	0,8	1,4	4,3
2009	2,2	3,4	2,0	1,0	1,4	2,8	11,7	0,9	1,2	2,6	0,4	0,5	0,9	1,4	4,1
2010	2,2	3,1	2,1	1,0	1,0	2,9	10,9	0,8	1,3	2,9	0,4	0,5	0,8	1,2	4,1
2011	2,2	1,8	2,1	0,9	1,0	2,7	11,6	0,6	1,2	2,8	0,4	0,4	0,9	1,3	4,1
Měrné emise oxidů dusíku REZZO 1-4 (t/km²)															
2006	3,6	19,2	3,7	1,4	1,9	3,6	13,2	1,6	2,0	4,1	2,1	2,7	2,3	2,1	5,9
2007	3,6	18,1	3,8	1,4	1,9	3,7	13,1	1,6	2,0	4,6	2,1	2,7	2,3	2,1	6,0
2008	3,4	17,3	3,6	1,4	1,8	3,6	11,9	1,5	1,9	3,9	2,0	2,7	2,2	2,1	5,3
2009	3,2	16,3	3,4	1,3	1,6	3,3	11,8	1,4	1,8	3,6	2,0	2,6	2,1	2,0	5,0
2010	3,0	13,9	3,2	1,2	1,6	3,2	10,8	1,3	1,7	3,6	1,8	2,4	2,0	1,9	5,1
2011	2,9	18,0	3,1	1,2	1,4	2,8	10,0	1,3	1,6	3,3	1,6	2,2	1,9	1,8	5,0
Produkce komunálního odpadu na 1 obyvatele (kg)															
2006	296	280	343	289	306	302	319	277	279	291	305	283	283	288	287
2007	293	288	349	281	313	320	300	286	279	283	276	275	289	287	272
2008	305	299	357	276	283	305	343	315	281	288	294	281	316	283	302
2009	315	302	364	283	311	311	335	284	280	283	340	297	333	318	325
2010	317	297	416	342	239	301	307	282	267	342	302	296	307	298	335
2011	320	307	517	310	240	311	320	287	277	273	311	279	300	291	293
Podíl odděleně sbíraných složek komunálního odpadu (%)															
2006	10,8	12,5	8,1	9,1	14,4	7,2	8,6	12,0	17,1	12,2	13,3	9,6	10,8	11,8	9,4
2007	12,8	14,1	9,5	10,5	18,2	11,9	8,9	13,9	19,1	17,0	14,7	8,9	14,8	14,2	12,8
2008	14,3	15,0	11,1	12,1	14,3	9,6	13,1	19,6	21,4	20,0	15,0	10,8	16,0	14,0	15,3
2009	13,9	15,8	11,4	16,3	16,9	11,8	10,3	13,4	19,2	14,4	16,3	11,3	12,5	16,6	14,2
2010	15,9	16,0	11,6	17,5	18,6	14,2	13,5	13,3	18,4	.	16,7	12,5	14,3	16,5	15,8
2011	14,4	15,6	9,5	18,5	20,5	11,5	13,1	16,8	19,2	15,6	16,6	12,9	14,0	18,3	14,6
Podíl recyklovaného odpadu (vč. regenerace) z celkového nakládání s odpady (%)															
2006	17,6	10,2	14,2	24,8	18,9	8,3	6,4	7,5	5,2	30,3	9,6	35,3	24,6	18,7	21,5
2007	19,3	10,5	9,2	16,2	30,0	1,9	23,7	12,1	14,0	12,5	11,8	29,9	25,0	9,3	32,0
2008	18,6	17,2	8,6	22,1	27,5	11,8	9,4	7,4	14,2	10,2	8,2	24,2	11,6	17,5	30,0
2009	19,0	15,0	9,8	29,1	19,1	4,4	10,0	3,7	12,1	17,5	7,6	22,8	16,6	16,0	40,1
2010	17,6	10,0	13,0	21,9	17,1	9,1	9,7	4,3	12,0	7,9	6,2	25,3	19,4	12,2	32,7
2011	18,6	10,1	9,5	29,5	28,8	4,3	12,7	6,9	11,2	12,4	9,0	26,4	21,4	12,0	36,1
Specifické denní množství vody fakturované domácnostem na 1 obyvatele (l)															
2006	97,5	130,0	89,1	89,5	96,8	100,5	98,3	95,5	92,3	87,4	84,1	93,2	87,7	83,7	101,9
2007	98,5	128,7	92,5	92,0	99,8	97,6	97,3	98,3	91,2	90,1	84,6	97,2	87,8	83,8	101,8
2008	94,2	122,0	90,2	88,1	96,1	95,6	87,5	89,3	88,0	84,9	83,4	93,2	86,5	81,6	98,1
2009	92,5	114,1	88,5	86,8	93,1	90,7	85,0	89,9	87,7	84,3	82,4	94,1	87,2	79,6	98,3
2010	89,5	104,4	90,0	86,4	90,6	88,5	83,2	87,0	86,7	81,8	80,1	90,1	84,3	79,0	94,3
2011	88,6	105,2	89,3	85,7	83,4	84,3	81,7	86,5	82,7	80,9	79,8	91,3	83,7	78,5	94,4
2012	87,9	106,3	88,6	86,6	81,6	82,9	79,3	84,0	81,8	79,5	79,7	92,6	83,5	76,8	91,5
Pořízené investice na ochranu životního prostředí podle místa investice na 1 obyvatele (Kč)															
2006	2 189	2 478	4 619	1 033	1 842	1 740	2 270	917	1 771	2 866	2 510	1 852	1 180	1 355	1 866
2007	1 928	1 470	2 782	1 229	3 425	1 311	2 760	1 692	1 514	1 329	2 014	1 200	1 526	1 728	2 275
2008	1 949	1 396	2 802	1 418	3 330	2 025	1 845	2 249	2 395	1 629	1 661	2 090	1 102	1 279	1 925
2009	2 239	1 371	1 999	2 994	5 453	1 132	1 814	3 826	1 891	2 101	1 152	2 860	1 002	2 348	2 160
2010	2 153	2 177	2 246	2 403	1 994	1 391	2 555	2 089	1 386	2 235	1 511	2 709	1 371	2 357	2 288
2011	2 364	1 598	1 965	2 330	2 678	2 255	3 009	3 445	1 959	2 283	2 518	1 607	1 423	2 207	4 056

Tab. 2.1 Vybrané ukazatele za Pardubický kraj – demografický vývoj

	Měšící jednotka	2007	2008	2009	2010	2011	2012
Obyvatelstvo k 31. 12. ¹⁾	osoby	511 400	515 185	516 329	517 164	516 411	516 440
v tom: muži		251 418	253 973	254 545	255 117	254 961	255 018
ženy		259 982	261 212	261 784	262 047	261 450	261 422
z toho podíl cizinců (bez azylantů)	%	2,1	2,4	2,3	2,3	2,2	.
Sňatky	počet	2 765	2 470	2 223	2 166	2 228	2 205
Rozvody	počet	1 400	1 292	1 361	1 281	1 258	1 275
Rozvody na 100 sňatků	počet	50,6	52,3	61,2	59,1	56,5	57,8
Živé narození	osoby	5 709	5 752	5 644	5 721	5 312	5 385
z toho mimo manželství	%	30,0	32,6	35,7	38,1	39,8	41,6
Úhrnná plodnost ²⁾		1,474	1,490	1,480	1,523	1,459	1,509
Potraty	počet	1 666	1 753	1 647	1 591	1 622	1 562
z toho umělá přerušeni těhotenství		847	922	852	824	833	797
Potraty na 100 narozených	počet	29,1	30,4	29,1	27,7	30,4	28,9
Zemřelí celkem	osoby	5 134	5 087	5 003	5 320	5 365	5 403
z toho podle příčin smrti:							
nemoci oběhové soustavy		2 713	2 526	2 483	2 684	2 701	2 548
novotvary		1 256	1 308	1 270	1 324	1 288	1 375
Přirozený přírůstek	osoby	575	665	641	401	-53	-18
Přistěhovalí celkem	osoby	7 688	7 120	4 726	4 473	3 927	4 304
z toho z ciziny		3 465	2 977	1 054	708	530	1 042
Vystěhovalí celkem	osoby	4 614	4 000	4 223	4 039	3 723	4 257
z toho do ciziny		624	56	270	395	210	633
Přírůstek stěhováním celkem	osoby	3 074	3 120	503	434	204	47
z toho s cizinou		2 841	2 921	784	313	320	409
Celkový přírůstek	osoby	3 649	3 785	1 144	835	151	29
Na 1 000 obyvatel středního stavu:							
živě narození	%	11,2	11,2	10,9	11,1	10,3	10,4
zemřelí	%	10,1	9,9	9,7	10,3	10,4	10,5
přirozený přírůstek	%	1,1	1,3	1,2	0,8	-0,1	-0,0
přistěhovalí	%	15,1	13,9	9,2	8,7	7,6	8,3
vystěhovalí	%	9,1	7,8	8,2	7,8	7,2	8,2
přírůstek stěhováním	%	6,0	6,1	1,0	0,8	0,4	0,1
celkový přírůstek	%	7,2	7,4	2,2	1,6	0,3	0,1
Mrtvorozenost	%	2,4	2,6	2,5	3,3	3,9	3,7
Kojenecká úmrtnost	%	2,6	4,0	2,7	2,1	3,0	3,0
Novorozenecká úmrtnost	%	2,1	2,6	1,8	1,4	1,3	1,9
Obyvatelstvo k 31. 12. ve věku ¹⁾ :							
0-14 let	osoby	75 354	74 997	75 260	76 015	77 030	77 616
%		14,7	14,6	14,6	14,7	14,9	15,0
15-64 let	osoby	360 216	362 393	361 150	359 758	354 670	351 073
%		70,4	70,3	69,9	69,6	68,7	68,0
65 a více let	osoby	75 830	77 795	79 919	81 391	84 711	87 751
%		14,8	15,1	15,5	15,7	16,4	17,0
Průměrný věk k 31. 12. ¹⁾	roky	40,2	40,4	40,6	40,8	41,0	41,2
v tom: muži		38,6	38,8	39,0	39,2	39,5	39,8
ženy		41,7	41,9	42,1	42,2	42,5	42,7
Index stáří (65 a více let / 0-14 let) ¹⁾	%	100,6	103,7	106,2	107,1	110,0	113,1
Index ekonomického zatížení (0-14 let + 65 a více let / 15-64 let) ¹⁾	%	42,0	42,2	43,0	43,8	45,6	47,1
Naděje dožití při narození (dvouleté průměry) ¹⁾							
muži	roky	73,82	74,24	74,65	74,83	74,84	74,94
ženy	roky	79,52	79,95	80,51	80,46	80,34	80,72
Naděje dožití ve věku 65 let (dvouleté průměry) ¹⁾							
muži	roky	14,94	15,28	15,55	15,60	15,53	15,76
ženy	roky	17,67	17,95	18,43	18,35	18,38	18,68

¹⁾ v roce 2011 promítnuty výsledky Sčítání lidu, domů a bytů, které se uskutečnilo k 26. 3. 2011

²⁾ počet živě narozených dětí, které by se narodily jedné ženě za předpokladu, že by míry plodnosti podle věku zaznamenané ve sledovaném roce zůstaly během jejího reprodukčního věku (15-49 let) neměnné

Tab. 2.2 Vybrané ukazatele za Pardubický kraj – sociální vývoj

	Měřicí jednotka	2007	2008	2009	2010	2011	2012
VÝBĚROVÉ ŠETŘENÍ PRACOVNÍCH SIL (VŠPS)¹⁾							
Obyvatelstvo ve věku 15 a více let	tis. osob	433,4	437,7	440,9	440,9	439,6	439,2
z toho podle dosaženého vzdělání:							
základní a bez vzdělání	%	18,8	17,4	16,9	16,0	16,3	16,0
střední bez maturity	%	41,9	41,5	40,5	39,6	38,5	39,3
střední s maturitou	%	31,0	31,3	31,7	33,6	32,9	33,1
vysokoškolské	%	8,3	9,7	11,0	10,8	12,3	11,6
Pracovní síla	tis. osob	251,3	254,3	254,9	253,4	252,4	257,0
v tom: zaměstnaní v NH		240,1	245,1	238,5	235,0	238,3	237,2
z toho ženy		101,9	104,1	102,4	99,1	103,1	101,3
nezaměstnaní		11,2	9,2	16,4	18,4	14,0	19,9
z toho ženy		6,3	5,9	8,7	9,8	7,8	10,8
Ekonomicky neaktivní obyvatelstvo	tis. osob	182,1	183,4	186,0	187,5	187,2	182,2
z toho: studující (vč. učňů)		39,3	40,6	43,9	41,5	41,2	36,1
důchodci (starobní a invalidní)		115,0	118,1	119,4	122,7	124,2	121,1
Zaměstnaní v NH podle sektorů:							
zemědělství	%	4,9	4,6	4,7	4,4	4,7	5,1
průmysl a stavebnictví	%	45,0	46,0	45,6	44,9	44,8	44,2
služby	%	50,1	49,5	49,7	50,7	50,5	50,7
Zaměstnaní v NH podle postavení v zaměstnání:							
zaměstnanci	%	85,1	85,6	85,6	83,5	83,6	85,6
zaměstnavatelé	%	3,7	4,3	3,5	3,3	2,6	2,0
pracující na vlastní účet	%	10,6	9,6	10,1	12,8	13,5	12,0
Míra ekonomické aktivity	%	58,0	58,1	57,8	57,5	57,4	58,5
v tom: muži		67,9	67,6	66,7	67,0	65,7	67,3
ženy		48,6	49,1	49,3	48,4	49,4	50,1
Míra zaměstnanosti	%	55,4	56,0	54,1	53,3	54,2	54,0
v tom: muži		65,6	66,0	63,1	63,0	62,8	63,1
ženy		45,8	46,5	45,5	44,0	46,0	45,2
Míra nezaměstnanosti	%	4,4	3,6	6,4	7,2	5,6	7,7
v tom: muži		3,4	2,3	5,3	6,0	4,4	6,2
ženy		5,8	5,4	7,9	9,0	7,0	9,7
NEZAMĚSTANOST k 31. 12. (MPSV)							
Uchazeči o zaměstnání evidovaní úřady práce	osoby	15 417	16 998	26 817	27 359	23 631	25 264
z toho: ženy		8 259	8 644	12 479	12 226	11 317	12 094
absolventi škol a mladiství		1 088	1 355	2 011	1 784	1 777	2 012
osoby se zdravotním postižením		3 580	3 486	4 087	3 996	3 528	3 371
s nárokem na podporu v nezaměstnanosti		6 164	7 963	10 610	10 329	7 191	5 511
dosažitelní		14 440	16 334	26 446	26 815	23 072	24 766
v tom podle věku:							
15-24 let		2 435	3 050	5 018	4 437	4 388	4 852
25-34 let		3 401	3 889	6 346	6 284	5 214	5 407
35-44 let		3 066	3 365	5 510	5 941	5 367	5 605
45-54 let		3 932	3 990	5 992	6 116	5 236	5 360
55 a více let		2 583	2 704	3 951	4 581	3 426	4 040
průměrný věk	roky	40,6	39,7	39,1	40,0	39,2	38,6
v tom podle dosaženého vzdělání:							
základní a bez vzdělání	osoby	4 320	4 494	6 597	6 584	5 907	6 293
střední bez maturity	osoby	7 160	7 967	13 197	13 461	11 132	11 922
střední s maturitou	osoby	3 326	3 748	5 806	6 218	5 485	5 849
vysokoškolské	osoby	611	789	1 217	1 096	1 107	1 200

Tab. 2.2 Vybrané ukazatele za Pardubický kraj – sociální vývoj

pokračování

	Měřicí jednotka	2007	2008	2009	2010	2011	2012
z toho podle klasifikace zaměstnání:							
nemanuální pracovníci	osoby						
vysoce kvalifikovaní (třídy 1 - 3)		2 051	2 285	3 673	3 605	2 868	1 936
s nižší kvalifikací (třídy 4 a 5)		3 589	3 776	6 269	6 463	6 462	6 103
manuální pracovníci	osoby						
kvalifikovaní (třídy 6 - 8)		4 487	5 117	8 979	9 511	6 979	7 064
nekvalifikovaní (třída 9)		4 744	5 098	6 816	6 694	5 954	5 176
z toho podle délky evidence:							
do 3 měsíců	osoby	5 534	7 493	9 466	10 809	8 285	8 292
3-6 měsíců	osoby	2 605	3 238	6 069	4 670	4 217	4 852
6-12 měsíců	osoby	2 310	2 257	5 792	4 087	3 406	4 254
od 1 roku do 2 let	osoby	1 657	1 438	2 994	4 420	3 402	3 430
více než 2 roky	osoby	3 311	2 572	2 496	3 373	4 321	4 436
Průměrná měsíční podpora v nezaměstnanosti	Kč	4 748	5 367	5 504	5 504	5 396	5 791
Míra registrované nezaměstnanosti	%	5,4	6,0	9,6	9,9	8,4	9,2
Podíl nezaměstnaných osob ²⁾	%	4,0	4,5	7,3	7,5	6,5	7,0
v tom: muži		3,7	4,4	7,8	8,2	6,7	7,2
ženy		4,3	4,6	6,9	6,7	6,3	6,9
Dlouhodobá nezaměstnanost ³⁾	%	1,9	1,5	2,0	2,9	2,8	2,9
Volná pracovní místa	počet	9 541	3 654	1 813	2 165	2 609	1 857
Uchazeči na 1 volné pracovní místo	počet	2	5	15	13	9	14
ZAMĚSTNANOST CIZINCŮ							
Zaměstnaní cizinci k 31. 12.	osoby	16 597	18 604	11 520	11 670	11 258	.
z toho ze zemí mimo EU ⁴⁾		7 948	12 431	6 939	6 155	5 351	.
v tom podle postavení na trhu práce:							
evidovaní na úřadech práce	osoby	14 876	16 736	9 129	8 873	8 648	.
z toho ženy		4 991	5 626	3 183	3 194	3 159	.
s platným živnostenským oprávněním	osoby	1 721	1 868	2 391	2 797	2 610	2 575
z toho ženy		405	450	584	740	705	652
ČISTÝ DISPONIBILNÍ DŮCHOD DOMÁCNOSTÍ							
celkem	mil. Kč	84 137	90 019	93 207	90 528	91 411	.
na 1 obyvatele	Kč	165 325	175 235	180 680	175 178	177 064	.
průměr ČR = 100	%	94,8	94,7	94,9	92,0	93,0	.
VÝBĚROVÉ ŠETŘENÍ MEZD⁵⁾							
Průměrná hrubá měsíční mzda	Kč	21 520	23 382	24 120	23 537	22 792	23 230
v tom: muži		23 887	26 208	27 261	26 401	25 143	25 367
ženy		18 264	19 546	19 996	19 852	19 885	20 501
Medián mezd	Kč	18 927	20 486	20 828	20 721	20 636	21 006
v tom: muži		20 464	22 229	22 409	22 404	22 147	22 213
ženy		16 630	17 931	18 277	18 242	18 355	18 959
STÁTNÍ SOCIÁLNÍ PODPORA							
Příznané dávky celkem	počet	1 536 124	942 354	792 493	690 063	592 750	.
z toho příspěvek na dítě		1 114 839	586 834	440 566	336 172	308 057	.
Hodnota vyplacených dávek celkem	mil. Kč	2 439	2 056	1 986	1 955	1 727	1 683
z toho příspěvek na dítě		568	344	256	204	187	179
Hodnota vyplacených dávek státní sociální podpory na 1 obyvatele	Kč	4 792	4 002	3 850	3 782	3 346	3 259
DŮCHODOVÉ POJIŠTĚNÍ (stav v prosinci)							
Příjemci důchodů celkem	počet	137 465	139 308	141 608	142 802	145 942	145 065
z toho ženy		84 347	85 018	85 979	86 270	87 633	86 869
Příjemci starobního důchodu celkem ⁶⁾	počet	73 092	74 753	77 012	82 273	86 799	86 403
z toho ženy		40 751	41 359	42 302	44 552	46 784	46 412
Příjemci předčasného starobního důchodu ⁷⁾	počet	17 801	19 058	21 105	22 897	27 096	27 900
z toho ženy		10 039	10 711	11 795	12 628	14 683	15 084
Podíl příjemců předčasného starobního důchodu na počtu příjemců starobního důchodu celkem ⁸⁾	%	24,4	25,5	27,4	29,0	32,5	33,7
v tom: muži		24,0	25,0	26,8	28,6	32,6	33,7
ženy		24,6	25,9	27,9	29,2	32,4	33,6

Tab. 2.2 Vybrané ukazatele za Pardubický kraj – sociální vývoj

dokončení

	Měřicí jednotka	2007	2008	2009	2010	2011	2012
Průměrná měsíční výše důchodu celkem	Kč	8 413	9 268	9 638	9 716	10 117	10 299
v tom: muži		8 912	9 804	10 229	10 325	10 751	10 942
ženy		8 100	8 926	9 256	9 318	9 695	9 868
Průměrná měsíční výše starobního důchodu celkem (sólo)	Kč	8 545	9 437	9 835	9 909	10 333	10 553
v tom: muži		9 463	10 397	10 854	10 919	11 377	11 622
ženy		7 817	8 661	8 998	9 054	9 440	9 631
Podíl průměrné výše starobního důchodu celkem (sólo) na mzdovém mediánu	%	45,1	46,1	47,2	47,8	50,1	50,2
NEMOCENSKÉ POJIŠTĚNÍ							
Výdaje na dávky nemocenského pojištění celkem z toho dávky:	tis. Kč	1 547 102	1 441 648	1 166 583	960 240	888 756	818 071
nemocenské		1 245 134	1 119 882	813 233	619 770	551 407	487 171
peněžitá pomoc v mateřství		260 208	281 814	317 453	321 930	308 700	300 603
ošetřovné		41 520	39 823	35 720	18 507	28 491	30 104
ZDRAVOTNICTVÍ							
Lékaři celkem (vč. smluvních)	počet	1 827	1 910	1 962	1 964	2 009	2 003
z toho lékaři v nestátních zařízeních		1 779	1 875	1 925	1 934	1 979	1 966
Lékaři na 1 000 obyvatel	počet	3,6	3,7	3,8	3,8	3,9	3,9
Nemocnice							
lůžka	počet	2 681	2 681	2 682	2 641	2 584	2 557
hospitalizovaní pacienti	tis. osob	89 762	89 480	88 650	88 001	87 695	90 109
průměrná ošetřovací doba	dny	7,9	7,7	7,6	7,6	7,4	7,3
využití lůžek	dny	266	256	252	251	251	256
ŠKOLSTVÍ							
Děti, žáci a studenti k 30. 9.	počet						
mateřských škol		15 549	16 074	16 629	17 490	17 994	18 572
základních škol		44 046	42 521	41 266	40 955	41 184	41 505
středních škol vč. konzervatoří (denní studium)		26 435	26 156	25 867	25 062	23 549	22 119
vyšších odborných škol (denní studium)		1 283	1 070	1 038	1 078	1 135	1 142
Studenti vysokých škol (občané ČR) k 31. 12.	počet						
s trvalým bydlištěm v kraji		14 876	15 898	16 840	17 188	17 153	16 823
s místem výuky v kraji		8 815	9 244	10 064	10 391	10 539	10 343
z toho v prezenčním studiu	%	75,7	76,8	77,8	78,9	80,2	.
Absolventi VŠ (občané ČR) s místem výuky v kraji	počet	1 697	1 864	1 949	1 873	2 055	2 035
KRIMINALITA, NEHODY							
Zjištěné trestné činy	počet	10 483	10 062	9 226	8 877	9 160	8 994
na 1 000 obyvatel		20,6	19,6	17,9	17,2	17,7	17,4
Objasněné trestné činy	počet	4 794	4 694	4 571	4 234	4 685	4 577
Usmrcené osoby při dopravních nehodách	počet	64	55	47	60	48	42

¹⁾ do roku 2010 údaje vážené na data demografické statistiky před promítnutím Sčítání lidu, domů a bytů 2011

²⁾ podíl počtu dosažitelných uchazečů o zaměstnání ve věku 15-64 let na počtu obyvatel ve věku 15-64 let (nový ukazatel, který od ledna 2013 nahrazuje míru registrované nezaměstnanosti)

³⁾ podíl dlouhodobě nezaměstnaných (12 měsíců a déle) na pracovní síle

⁴⁾ v roce 2007 mimo EU 25, v letech 2008-2011 mimo EU 27

⁵⁾ Zdroj: MPSV ČR (Informační systém o průměrném výdělku) a MF ČR (Informační systém o platu a služebním příjmu); roky 2011 a 2012 nejsou srovnatelné s předchozími roky, na rozdíl od nich zahrnují i data za podniky s 1-9 zaměstnanci, fyzické osoby a neziskové instituce

⁶⁾ příjemci tzv. "sólo" starobních důchodů - bez souběhu s vdovským nebo vdoveckým důchodem; od 1. 1. 2010 jsou do počtu příjemců starobních důchodů zahrnuti i příjemci invalidního důchodu po dosažení věku 65 let

⁷⁾ předčasným důchodem se rozumí přiznání kráceného starobního důchodu (sólo) podle § 30 a § 31 zákona č. 155/1995 Sb.

⁸⁾ v letech 2010 až 2012 výpočet z příjemců starobního důchodu celkem bez příjemců starobního důchodu vzniklého přeměnou invalidního důchodu po dosažení věku 65 let

Tab. 2.3 Vybrané ukazatele za Pardubický kraj – ekonomický vývoj

	Měřicí jednotka	2007	2008	2009	2010	2011	2012
MAKROEKONOMIKA							
Hrubý domácí produkt (HDP)	mil. Kč	151 391	154 384	149 956	150 480	153 719	.
Vývoj HDP ve stálých cenách (předchozí rok = 100)	%	105,5	101,0	95,6	104,1	103,2	.
Hrubý domácí produkt na 1 obyvatele	Kč	297 475	300 531	290 687	291 190	297 755	.
průměr ČR = 100	%	83,8	81,4	81,1	80,8	81,7	.
Hrubý domácí produkt na 1 zaměstnaného	Kč	620 212	617 443	634 096	650 036	648 855	.
průměr ČR = 100	%	86,1	83,5	86,2	86,7	85,8	.
Hrubá přidaná hodnota (HPH)	mil. Kč	136 584	139 601	135 246	135 770	138 484	.
v tom sektory:							
primární	%	3,9	3,8	3,5	2,6	3,6	.
sekundární	%	43,8	43,7	43,2	44,1	44,8	.
terciární	%	52,2	52,6	53,3	53,3	51,5	.
Tvorba hrubého fixního kapitálu	mil. Kč	32 318	36 446	28 318	34 461	32 000	.
Tvorba hrubého fixního kapitálu na 1 obyvatele	Kč	63 503	70 948	54 894	66 685	61 984	.
průměr ČR = 100	%	66,2	71,8	62,2	75,4	70,5	.
Zaměstnaní v hlavním pracovním poměru (včetně sebezaměstnaných) podle místa pracoviště ¹⁾	osoby	244 096	250 037	236 488	231 782	237 797	.
z toho zaměstnanci		207 159	212 017	202 013	193 535	199 269	.
NÁKLADY PRÁCE							
Měsíční náklady práce na 1 zaměstnance	Kč	25 011	28 958	27 740	28 270	29 145	.
z toho: přímé náklady		17 902	20 890	20 036	20 469	21 118	.
sociální požitky		337	334	274	300	274	.
sociální náklady a výdaje		6 560	7 483	7 217	7 317	7 566	.
personální náklady a výdaje		267	283	262	254	253	.
VĚDA A VÝZKUM							
Výdaje na vědu a výzkum celkem	mil. Kč	2 018	2 002	1 939	2 228	2 564	.
z toho: mzdové		912	856	885	983	1 120	.
financované z veřejných zdrojů		457	446	541	545	619	.
Zaměstnanci ve vědě a výzkumu celkem	přep. os.	2 193	2 218	2 092	2 160	2 404	.
z toho výzkumní pracovníci		1 159	1 176	1 142	1 053	1 166	.
INFORMAČNÍ A KOMUNIKAČNÍ TECHNOLOGIE							
Domácnosti používající: ²⁾							
osobní počítač	%	42,7	49,6	56,1	61,1	66,3	.
internet	%	31,4	38,8	48,2	55,7	62,5	.
REGISTR EKONOMICKÝCH SUBJEKTŮ							
Registrované subjekty k 31. 12.	počet	106 972	109 524	109 449	112 121	114 072	115 333
z toho fyzické osoby		87 183	88 893	87 598	89 085	90 760	91 552
z toho živnostníci		75 795	77 464	81 069	83 228	84 917	85 494
Z celku jednotky typu podnik k 31. 12. ³⁾	počet	54 163	58 866	59 086	60 954	63 019	64 564
z toho fyzické osoby		43 135	46 419	47 344	47 912	49 671	50 259
z toho živnostníci		37 405	40 686	42 964	43 318	45 019	45 449
Vzniklé subjekty	počet	3 901	4 410	4 790	5 202	4 520	4 356
z toho fyzické osoby		2 854	3 229	3 361	3 695	3 530	3 196
z toho živnostníci		2 737	3 099	3 191	3 423	3 404	3 037
ZEMĚDĚLSTVÍ							
Zemědělská produkce celkem ⁴⁾	mil. Kč	8 355	8 532	7 171	7 296	8 856	.
z toho: rostlinná produkce		4 169	3 920	3 437	3 720	4 512	.
živočišná produkce		3 930	4 351	3 502	3 408	4 171	.
Obhospodařovaná zemědělská půda	ha	232 164	232 928	231 853	231 993	229 581	231 167
z toho orná		180 995	181 170	180 197	179 487	176 906	176 735
Sklizeň: obilovin	t	463 601	530 816	494 457	433 131	529 267	443 532
brambor	t	39 074	36 723	34 457	31 002	38 769	31 869

Tab. 2.3 Vybrané ukazatele za Pardubický kraj – ekonomický vývoj

dokončení

	Měříci jednotka	2007	2008	2009	2010	2011	2012
Stavy hospodářských zvířat							
k 1. 4. následujícího roku: skot	počet	122 134	118 735	114 680	111 473	111 722	113 402
prasata	počet	148 309	122 988	119 580	127 478	140 888	147 085
drůbež	počet	2 150 713	1 665 112	1 861 756	1 223 110	2 917 681	3 364 310
Výroba masa v jatečné hmotnosti celkem (bez drůbežního)	t	32 629	32 622	30 991	32 859	32 664	29 424
z toho: hovězí (včetně telecího)		12 599	16 596	17 070	19 583	19 101	17 430
vepřové		19 990	15 988	13 885	13 241	13 515	11 956
Výroba mléka	tis. l	253 895	256 105	262 247	245 390	243 502	252 966
Snáška vajec (komzumních)	tis. ks	125 779	126 401	123 206	103 171	118 143	70 540
LESNICTVÍ							
Zalesňování	ha	832	821	1 168	1 425	1 202	1 004
Těžba dřeva	m ³ b. k.	693 795	1 164 212	889 943	919 329	824 771	845 854
z toho nahodilá živelní		355 913	853 213	306 633	277 365	72 099	91 459
PRŮMYSL							
(za subjekty se 100 a více zaměstnanci se sídlem v kraji)							
Průměrný počet subjektů	počet	143	147	150	140	137	141
Tržby z prodeje vlastních výrobků a služeb průmyslové povahy celkem	mil. Kč	189 526	180 478	160 571	194 306	202 294	206 292
na 1 zaměstnance	tis. Kč	3 898	3 566	3 769	4 654	4 680	4 787
Průměrný evidenční počet zaměstnanců	fyz. os.	48 621	50 609	42 608	41 752	43 225	43 092
Průměrná hrubá měsíční mzda zaměstnance	Kč	19 160	20 876	21 795	22 563	23 276	23 875
STAVEBNICTVÍ							
(za subjekty s 50 a více zaměstnanci se sídlem v kraji)							
Průměrný počet subjektů	počet	55	45	44	43	39	37
Základní stavební výroba celkem	mil. Kč	6 549	7 527	6 813	7 027	5 925	5 861
na 1 zaměstnance	tis. Kč	1 126	1 399	1 379	1 508	1 357	1 477
Průměrný evidenční počet zaměstnanců	fyz. os.	5 816	5 379	4 941	4 659	4 367	3 968
Průměrná hrubá měsíční mzda zaměstnance	Kč	19 851	22 558	22 536	23 552	23 846	23 958
Stavební práce dle dodavatelských smluv v tuzemsku podle místa stavby celkem ⁵⁾	mil. Kč	9 619	13 231	11 121	9 227	8 384	8 214
z toho pro veřejné zadavatele		3 815	4 993	5 729	3 721	3 083	2 780
STAVEBNÍ POVOLENÍ A OHLÁŠENÍ							
Orientační hodnota staveb celkem	mil. Kč	14 050	13 972	17 354	18 967	12 035	9 504
z toho: budov (bytových a nebytových)		10 016	10 121	11 048	12 047	7 742	5 963
na ochranu životního prostředí		1 279	833	2 723	4 608	2 059	876
Průměrná hodnota na 1 stavební povolení	tis. Kč	2 668	2 413	3 447	3 819	2 161	1 862
BYTOVÁ VÝSTAVBA							
Zahájené byty	počet	2 498	1 733	2 078	1 251	1 376	1 096
z toho v rodinných domech		1 281	1 256	985	952	965	838
Dokončené byty	počet	1 866	1 847	1 612	1 644	1 274	1 295
z toho v rodinných domech		932	1 153	995	1 116	882	934
Průměrná hodnota 1 m ² obytné plochy dokončeného bytu							
v rodinném domě	Kč	27 071	29 292	30 745	32 922	32 509	33 207
v bytovém domě	Kč	27 820	30 453	25 177	23 594	30 867	23 641
CESTOVNÍ RUCH							
Hromadná ubytovací zařízení k 31. 12.	počet	362	338	359	336	365	351
Lůžka v hromadných ubytovacích zařízeních	počet	17 984	19 607	20 544	18 793	20 236	20 260
Hosté celkem	osoby	388 240	360 903	320 972	317 087	323 867	330 959
z toho ze zahraničí		63 724	58 742	46 503	45 516	46 987	48 125
Průměrná doba pobytu	dny	4,0	3,9	4,0	4,0	3,9	3,8
z toho hostů ze zahraničí		4,2	3,8	3,6	3,6	3,6	3,5

1) odhad celkového počtu zaměstnaných podle metodiky ESA95 (Evropský systém účtů 1995)

2) tříleté klouzavé průměry (např. údaj roku 2011 je vypočten z dat roku 2010, 2011 a 2012)

3) subjekt, který podle statistického zjišťování nebo administrativních zdrojů vykazuje ekonomickou aktivitu

4) v roce 2011 semidefinitivní výsledky

5) za subjekty s 20 a více zaměstnanci

Tab. 2.4 Vybrané ukazatele za Pardubický kraj – vývoj životního prostředí

	Měřicí jednotka	2007	2008	2009	2010	2011	2012
PŮDA (ČÚZK)							
Zemědělská půda k 31. 12.	ha	273 029	272 811	272 430	272 179	271 914	271 564
z toho: orná půda		199 832	199 532	198 929	198 403	197 792	197 580
zahrady a ovocné sady		13 160	13 157	13 159	13 152	13 139	13 134
trvalé travní porosty		60 036	60 122	60 343	60 624	60 981	60 850
Nezemědělská půda k 31. 12.	ha	178 836	179 055	179 433	179 697	179 972	180 325
z toho: lesní pozemky		133 319	133 398	133 569	133 692	133 787	133 996
zastavěné plochy a nádvoří		7 215	7 234	7 256	7 285	7 320	7 328
EKOLOGICKÉ ZEMĚDĚLSTVÍ (MZe)							
Ekologičtí zemědělci	počet	45	59	94	126	163	150
Výměra půdy v ekologickém zemědělství	ha	3 346	4 346	4 729	5 704	7 730	10 213
Výměra půdy v přechodném období	ha	1 266	1 575	3 408	4 994	5 812	3 338
Podíl ekologicky obhospodařované půdy na celkové výměře zemědělské půdy	%	1,7	2,2	3,0	3,9	5,0	5,0
VODOVODY A KANALIZACE							
Specifické množství vody fakturované domácnostem na 1 obyvatele	litr/den	90,1	84,9	84,3	81,8	80,9	79,5
Podíl obyvatel bydlících v domech napojených na veřejnou kanalizaci	%	69,6	69,7	70,2	71,8	72,1	72,3
z toho na kanalizaci s koncovou ČOV		64,0	64,6	65,4	67,5	69,4	69,7
Podíl čistěných odpadních vod (bez srážkových)	%	95,3	93,6	96,9	96,5	95,1	98,5
OVZDUŠÍ							
Měrné emise tuhých znečišťujících látek (REZZO 1-4) ¹⁾	t/km ²	0,82	0,75	0,73	0,78	0,70	.
z toho: velké stacionární zdroje (REZZO 1)		0,18	0,13	0,09	0,11	0,11	.
mobilní zdroje (REZZO 4)		0,34	0,32	0,33	0,33	0,28	.
Měrné emise oxidu siřičitého (REZZO 1-4)	t/km ²	3,15	2,87	2,59	2,86	2,80	.
z toho velké stacionární zdroje (REZZO 1)		2,75	2,47	2,19	2,42	2,41	.
Měrné emise oxidů dusíku (REZZO 1-4)	t/km ²	4,55	3,94	3,57	3,62	3,34	.
z toho: velké stacionární zdroje (REZZO 1)		2,85	2,33	1,99	2,19	2,01	.
mobilní zdroje (REZZO 4)		1,53	1,48	1,45	1,29	1,18	.
Měrné emise oxidu uhelnatého (REZZO 1-4)	t/km ²	4,00	3,89	3,69	3,36	3,02	.
z toho: velké stacionární zdroje (REZZO 1)		0,38	0,44	0,36	0,33	0,31	.
mobilní zdroje (REZZO 4)		2,52	2,31	2,20	1,76	1,55	.
ODPADY							
Produkce podnikového odpadu na 1 obyvatele	kg	821	690	819	710	768	.
Produkce komunálního odpadu na 1 obyvatele	kg	283	288	283	342	273	.
Podíl odděleně sbíraných složek komunálního odpadu	%	17,0	20,0	14,4	.	15,6	.
Odděleně sbírané složky komunálního odpadu na 1 obyvatele	kg	48,1	57,4	40,7	.	42,6	.
Nakládání s odpady celkem	tis. t	438	429	536	464	588	.
z toho nebezpečné odpady	%	8,5	7,0	5,3	5,4	5,5	.
Podíl využitých odpadů	%	34,2	26,4	32,8	22,0	17,6	.
z toho recyklovaných (vč. regenerace)		12,5	10,2	17,5	7,9	12,4	.
Podíl odstraněných odpadů	%	44,5	46,0	31,8	31,4	24,5	.
VÝDAJE NA OCHRANU ŽIVOTNÍHO PROSTŘEDÍ							
Pořízené investice na ochranu životního prostředí podle místa investice na 1 obyvatele	Kč	1 329	1 629	2 101	2 235	2 283	.
Investice na ochranu životního prostředí podle sídla investora	tis. Kč	599 590	923 362	1 054 660	910 769	1 150 171	.
z toho: ochrana ovzduší a klimatu	%	23,2	33,9	6,4	16,7	22,3	.
nakládání s odpadními vodami	%	50,6	41,2	82,4	70,6	68,1	.
nakládání s odpady	%	20,7	21,6	9,7	11,5	7,8	.
Neinvestiční náklady na ochranu životního prostředí podle sídla investora	tis. Kč	3 458 306	3 014 863	3 478 523	1 769 184	1 862 413	.
z toho: ochrana ovzduší a klimatu	%	5,6	7,4	5,1	7,3	6,3	.
nakládání s odpadními vodami	%	22,1	18,1	16,7	31,2	34,2	.
nakládání s odpady	%	66,5	69,4	73,5	52,8	54,0	.

¹⁾ od roku 2008 včetně emisí ze stavebních činností

Tab. 3.1 Vybrané ukazatele podle okresů Pardubického kraje v roce 2012

	Kraj celkem	v tom okresy			
		Chrudim	Pardubice	Svitavy	Ústí nad Orlicí
Obyvatelstvo k 31. 12.	516 440	104 206	168 237	104 971	139 026
Přírůstek na 1 000 obyvatel:					
přirozenou měnou	-0,0	-1,2	0,3	-0,6	0,8
stěhováním	0,1	-0,4	2,6	-0,8	-1,9
Podíl obyvatel k 31. 12. ve věku (%):					
0-14 let	15,0	14,9	14,6	15,3	15,5
15-64 let	68,0	68,0	67,8	68,2	68,0
65 a více let	17,0	17,1	17,6	16,5	16,5
Průměrný věk k 31. 12.	41,2	41,3	41,7	40,9	40,8
Index stáří (%), (65 a více let / 0-14 let)	113,1	114,7	120,9	107,9	106,7
Index ekonomického zatížení (%) (0-14 let + 65 a více let / 15-64 let)	47,1	47,0	47,6	46,5	47,0
Uchazeči o zaměstnání celkem k 31. 12.	25 264	5 645	6 555	6 265	6 799
z toho:					
ženy	12 094	2 639	3 258	2 919	3 278
absolventi škol a mladiství	2 012	487	483	487	555
osoby se zdravotním postižením	3 371	855	666	887	963
s nárokem na podporu v nezaměstnanosti dosažitelní	5 511	1 269	1 579	1 356	1 307
dosazitelní	24 766	5 489	6 383	6 221	6 673
Podíl uchazečů o zaměstnání z celkového počtu uchazečů k 31. 12. (%):					
ve věku 50 a více let	26,9	26,6	26,1	27,6	27,4
evidovaných 12 a více měsíců	31,1	28,6	23,7	36,7	35,3
Míra registrované nezaměstnanosti k 31. 12. (%)	9,2	10,3	7,2	11,5	9,0
Podíl nezaměstnaných osob k 31. 12. (%) ¹⁾	7,0	7,7	5,6	8,6	7,0
v tom: muži	7,2	8,1	5,5	9,0	7,1
ženy	6,9	7,3	5,7	8,2	6,9
Dlouhodobá nezaměstnanost k 31. 12. (%) ²⁾	2,9	3,0	1,7	4,3	3,2
Podíl příjemců předčasného starobního důchodu na počtu příjemců starobního důchodu celkem - stav v prosinci (%) ³⁾	33,7	30,9	30,9	37,5	36,4
Zjištěné trestné činy na 1 000 obyvatel	17,4	15,3	22,7	14,4	14,9
Soukromí podnikatelé (živnostníci) - počet vzniklých na 1 000 obyvatel	5,9	6,5	6,0	5,7	5,5
Stavební práce dle dodavatelských smluv v tuzemsku podle místa stavby na 1 obyvatele (tis. Kč) ⁴⁾	15,9	11,8	16,0	17,7	17,5
Počet bytů na 1 000 obyvatel:					
zahájených	2,1	2,6	2,5	1,6	1,7
dokončených	2,5	2,9	2,9	1,9	2,2
Hromadná ubytovací zařízení:					
lůžka	20 260	4 530	5 330	3 862	6 538
lůžka na 1 000 obyvatel	39,2	43,4	31,7	36,8	47,0
Podíl na celkové výměře k 31. 12. (%):					
orné půdy	43,7	45,1	48,7	45,6	37,2
zastavěných ploch	1,6	1,7	2,5	1,2	1,4
Měrné emise (t/km ²), (REZZO 1-3) - rok 2011:					
tuhých znečišťujících látek	0,4	0,3	0,6	0,3	0,3
oxidu siřičitého	2,8	0,8	11,8	0,5	0,6
oxidů dusíku	2,2	1,0	8,9	0,4	0,3
oxidu uhelnatého	1,5	1,7	1,4	1,3	1,5

¹⁾ podíl počtu dosažitelných uchazečů o zaměstnání ve věku 15-64 let na počtu obyvatel ve věku 15-64 let (nový ukazatel, který od ledna 2013 nahrazuje míru registrované nezaměstnanosti)

²⁾ podíl dlouhodobě nezaměstnaných (12 měsíců a déle) na pracovní síle

³⁾ údaje za příjemce tzv. "sólo" důchodů - bez souběhu s vdovským nebo vdoveckým důchodem; předčasným důchodem se rozumí přiznání kráceného starobního důchodu podle § 30 a § 31 zákona č. 155/1995 Sb.

⁴⁾ za subjekty s 20 a více zaměstnanci