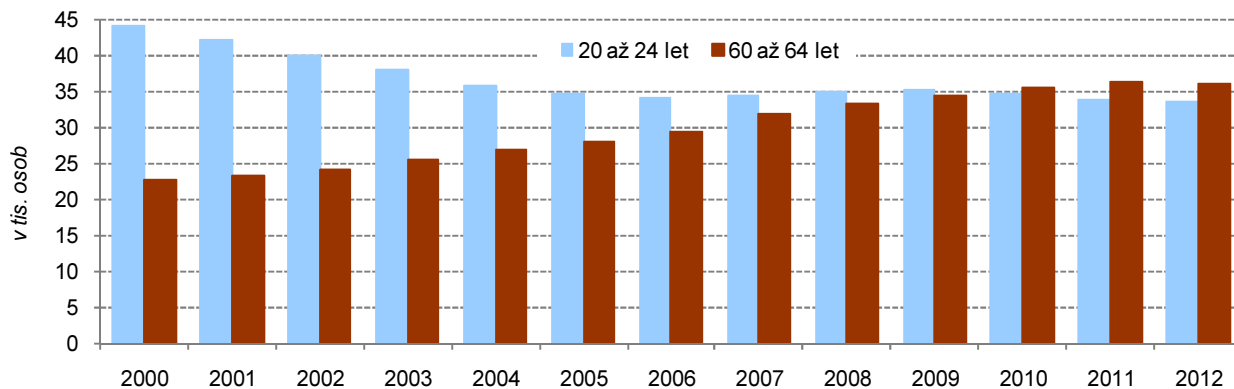


## 2. SOCIÁLNÍ VÝVOJ

### **Pracovní síla nadále stárne**

Podle výsledků Výběrového šetření pracovních sil (VŠPS) tvořilo v roce 2012 pracovní sílu<sup>2</sup> v kraji 257 tis. osob, tj. o 4,7 tis. osob více ve srovnání s předchozím rokem. Na změny ve vývoji pracovní síly působí značnou měrou demografické vlivy, zejména pak stárnutí populace a s tím spojený nárůst počtu obyvatel v kategorii ekonomicky neaktivních. Určitý vliv má v posledních letech i nadprůměrný počet osob odcházejících do předčasného důchodu.

**Graf 2.1 Počet obyvatel ve věku 20 – 24 let a 60 – 64 (generace přicházející a odcházející z trhu práce) v Pardubickém kraji v letech 2000 – 2012**



### **Míra ekonomické aktivity mužů rostla rychleji**

Míra ekonomické aktivity (EA)<sup>3</sup> v roce 2012 v kraji činila 58,5 % (přibližně jako v celé ČR) a o 1,1 procentního bodu převyšovala hodnotu z roku předchozího. Míra ekonomické aktivity mužů přitom meziročně vzrostla o 1,6 procentního bodu na 67,3 %. U žen byl zaznamenán mírnější nárůst (o 0,6 p. b. na 50,1 %). V dlouhodobém pohledu však vykazuje míra EA převážně klesající trend.

### **Úroveň vzdělanosti pracovní síly v kraji je oproti republikovému průměru nižší**

Největší podíl na pracovní síle v kraji tvoří středoškoláci bez maturity včetně vyučených (42 % v roce 2012, tj. 4,6 procentního bodu nad průměrem ČR); zastoupení středoškoláků s maturitou (37 %) přibližně odpovídá celorepublikové hodnotě. Vysokoškoláci se na pracovní síle v kraji v roce 2012 podíleli 14 % při republikovém podílu 20 %.

### **Zaměstnanost mírně klesla**

Z celkového počtu 257 tis. ekonomicky aktivních osob tvořících v roce 2012 v kraji pracovní sílu bylo 237,2 tis. osob (tj. 92,3 %) zaměstnaných. Pokles zaměstnanosti se zřetelně projevil v letech 2009 a 2010, následoval nárůst počtu zaměstnaných, který byl v roce 2012 vystřídán dalším mírným poklesem. Míra zaměstnanosti<sup>4</sup> přitom po předchozím růstu mírně klesla na 54,0 % a o půl procentního bodu zaostávala za republikovou hodnotou.

### **Intenzita podnikatelské aktivity je podprůměrná**

Z hlediska postavení v zaměstnání tvoří největší podíl zaměstnaných osob zaměstnanci (85,6 % v kraji v roce 2012); v postavení podnikatelů (tj. zaměstnavatelů a pracujících na vlastní účet) působilo v roce 2012 v kraji 14 % zaměstnaných osob (jeden z nejnižších podílů mezi kraji).

### **Počet osob s více zaměstnáními klesá**

Druhé (či další) zaměstnání mělo v roce 2012 v kraji 5,3 tis. osob, což je nejnižší počet od počátku zjišťování, tedy od roku 1993. Na celkovém počtu zaměstnaných se tyto osoby podílely 2,2 % (hodnota mírně nad republikovým průměrem).

### **K nejdůležitějším odvětvím zaměstnanosti patří průmysl**

Nadále zůstává ve srovnání s ostatními kraji nadprůměrná zaměstnanost v primárním sektoru (zemědělství a lesnictví). Podíl tohoto odvětví na celkové zaměstnanosti (5,1 %) byl v roce 2012 v mezikrajském srovnání třetí nejvyšší. Nadprůměrně je rovněž zastoupen sekundární sektor (stavebnictví a zejména pak průmysl) – v roce 2012 třetím nejvyšším podílem (44,2 %) za Libereckým a Zlínským krajem. Zaměstnanost v terciárním sektoru – tržních i netržních službách (50,7 %) je mezi kraji druhá nejnižší za Krajem Vysočina.

<sup>2</sup> Pracovní sílu tvoří osoby ekonomicky aktivní, a to jak zaměstnaní, tak nezaměstnaní. Zaměstnaní se dále člení podle postavení v zaměstnání na zaměstnance, zaměstnavatele a pracující na vlastní účet.

<sup>3</sup> podíl počtu zaměstnaných a nezaměstnaných (pracovní síly) na počtu všech osob patnáctiletých a starších

<sup>4</sup> podíl počtu zaměstnaných na počtu všech osob patnáctiletých a starších

### Nezaměstnanost v roce 2012 rostla

Změny ekonomické situace dopadající na trh práce se odrážely v přelévání počtu zaměstnaných a nezaměstnaných i v nárůstu počtu ekonomicky neaktivních (prodlužování studia, odchody do předčasného důchodu). Podle VŠPS vzrostl průměrný roční počet nezaměstnaných v kraji mezi roky 2011 a 2012 o více než 5 tisíc na 19,9 tis. osob. Obecná míra nezaměstnanosti vzrostla na průměrnou roční hodnotu 7,7 % a mírně převýšila republikový průměr.

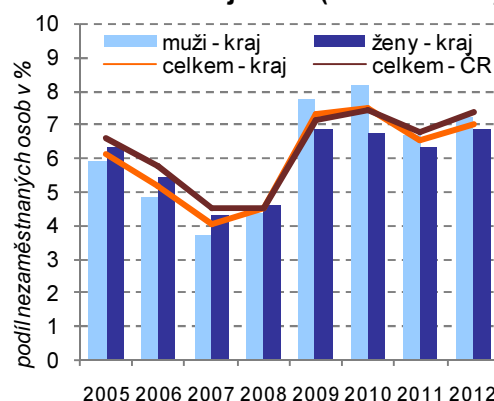
### Mezi ekonomicky neaktivními roste podíl důchodců

Na celkovém počtu 182,2 tis. ekonomicky neaktivních v kraji v roce 2012 (41,5 % populace patnáctileté a starší) se dvěma třetinami podíleli starobní a invalidní důchodci a téměř pětinou studenti a učni. Jestliže zastoupení důchodců od roku 2009 rostlo, u studentů a učňů byl patrný opačný trend.

### Počet uchazečů o zaměstnání v kraji rostl pomaleji než v celé ČR

Ke konci roku 2012 bylo na úřadech práce v kraji registrováno celkem 25 264 uchazečů o zaměstnání, tj. o 6,9 % více než v předchozím roce a zároveň o 7,7 % méně ve srovnání s rokem 2010. Míra registrované nezaměstnanosti v kraji vzrostla k 31. 12. 2012 na 9,2 % (dlouhodobě šestá nejnižší mezi kraji) a zůstala mírně pod republikovou hodnotu (9,4 %). Podíl nezaměstnaných osob<sup>5</sup> se přitom zvýšil o půl procentního bodu na 7 %; u mužů vzrostl na 7,2 % a u žen na 6,9 %.

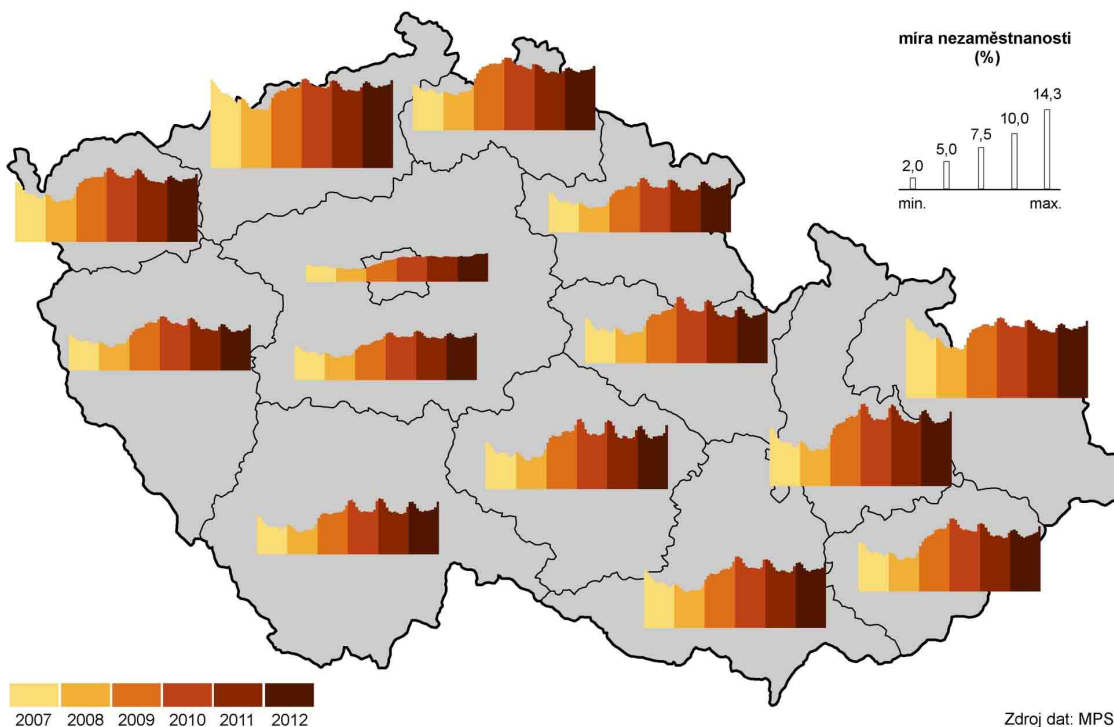
Graf 2.2 Podíl nezaměstnaných osob v Pardubickém kraji a ČR (stav k 31. 12.)



### Nezaměstnanost nejvíce rostla na Pardubicku

Počet dosažitelných uchazečů o zaměstnání při porovnání koncových stavů let 2012 a 2011 vzrostl nejvíce v okrese Pardubice, a to o 12,2 %. V okrese s dlouhodobě nejvyšší nezaměstnaností – na Svitavsku – byl naopak zaznamenán nejmenší nárůst počtu uchazečů (o 2,7 %). Ke konci roku 2012 se tak dosažitelní uchazeči ve věku 15–64 let podíleli na obyvatelstvu v této věkové skupině v okrese Svitavy 8,6 %. Na Pardubicku byl tento podíl mezi okresy v kraji nejnižší – 5,6 %.

Míra registrované nezaměstnanosti v krajích v letech 2007 až 2012 (stav ke konci jednotlivých měsíců)



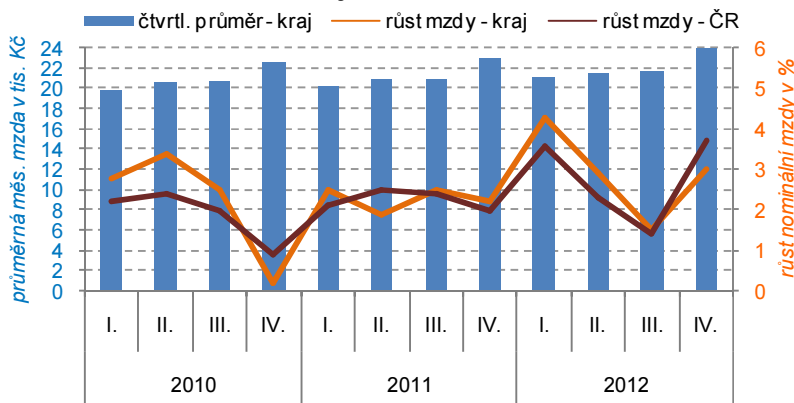
Zdroj dat: MPSV

<sup>5</sup> Jedná se o nový ukazatel nahrazující míru registrované nezaměstnanosti, na který přešlo MPSV od ledna 2013. Vyjadřuje podíl počtu dosažitelných uchazečů o zaměstnání ve věku 15-64 let na počtu obyvatel ve věku 15-64 let.

### Mzdy v kraji jsou stále jedny z nejnižších

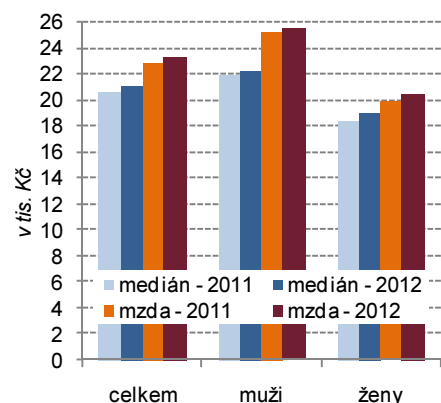
Průměrná hrubá měsíční mzda<sup>6</sup> v roce 2012 v Pardubickém kraji činila 22 058 Kč. Jednalo se o druhou nejnižší mzdu mezi kraji v ČR, přičemž za republikovým průměrem zaostávala o 3 043 Kč. Ve srovnání s předchozím rokem došlo k jejímu nominálnímu zvýšení o 2,8 %; vlivem meziročního nárůstu spotřebitelských cen (míra inflace v roce 2011 v ČR<sup>7</sup> činila 3,3 %) klesla reálně průměrná mzda v kraji o 0,5 %. Rozdíl mezi krajskou a republikovou mzdou se postupně prohluboval.

**Graf 2.3 Průměrná hrubá měsíční mzda<sup>1)</sup> a její meziroční změny v Pardubickém kraji a ČR**



<sup>1)</sup> podle místa pracoviště; za osoby přepočtené na plně zaměstnané

**Graf 2.4 Medián mezd a průměrná hrubá měsíční mzda podle pohlaví v Pardubickém kraji**



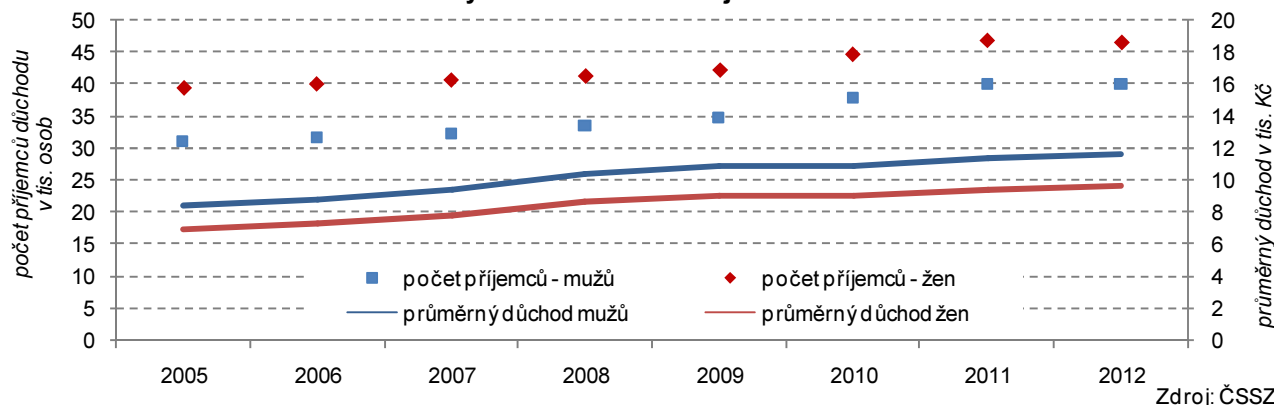
### Medián mezd roste rychleji u žen

Medián mezd<sup>8</sup> činil v roce 2012 v kraji 21 006 Kč, u mužů dosahoval 22 213 Kč a u žen byl o 3 254 Kč nižší. Na meziročním navýšení mediánu mezd v kraji (o 370 Kč, tj. 1,8 %) se podílel zejména jeho růst u žen (o 604 Kč, tj. 3,3 %); u mužů medián vzrostl ve srovnání s rokem 2011 jen nepatrně (o 66 Kč, tj. 0,3 %). Ve všech krajích leží medián pod úrovní průměrných mezd; největší rozdíl nacházíme v Hl. městě Praze (region s nadprůměrným podílem osob s vysokými příjmy). V roce 2012 tvořil medián 90,4 % průměrných mezd v kraji (třetí největší podíl v mezikrajském srovnání); více se odchyloval od průměru u mužů (o 12,4 %) než u žen (o 7,5 %).

### Počet příjemců důchodů meziročně klesl

V prosinci roku 2012 splňovalo v Pardubickém kraji podmínky pro výplatu některého z důchodů 145 065 osob (z toho 60 % žen). Více než polovina těchto osob pobírala starobní důchod, pětina vdovský důchod, 16 % invalidní důchod, 4 % důchod vdovecký a 1,6 % důchod sirotčí. Ve srovnání s rokem 2011 klesl počet příjemců ve všech uvedených skupinách důchodů kromě vdoveckých a sirotčích. Průměrná měsíční výše důchodu vzrostla v kraji oproti roku 2011 o 1,8 % na 10 299 Kč, přičemž průměrný starobní důchod se ve stejném období zvýšil o 2,1 % na 10 553 Kč.

**Graf 2.5 Starobní důchodci a důchody v Pardubickém kraji**



Zdroj: ČSSZ

<sup>6</sup> Průměrná hrubá měsíční mzda počítaná podle skutečného místa pracoviště zaměstnanců – tzv. pracovištní metodou (nikoli podle sídla podniku); za osoby přepočtené na plně zaměstnané.

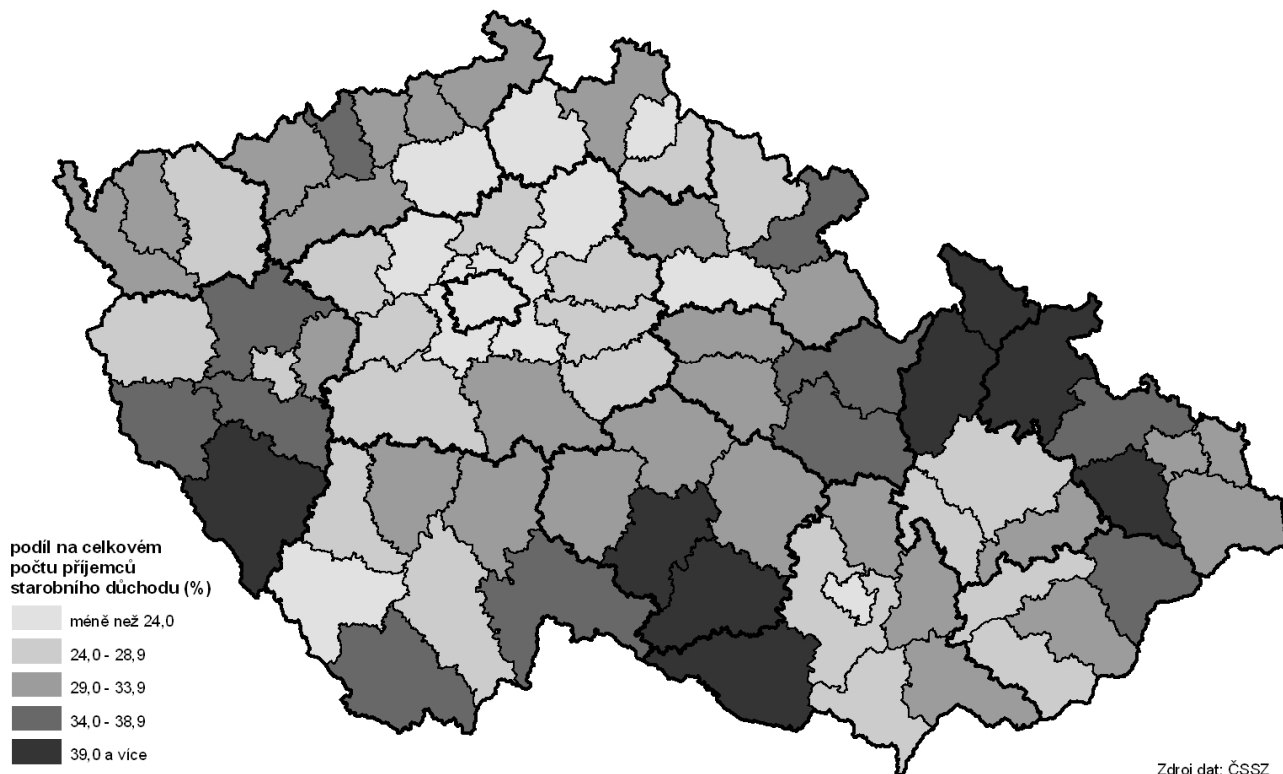
<sup>7</sup> Souhrnný index nárůstu spotřebitelských cen za jednotlivé kraje není k dispozici.

<sup>8</sup> Hodnota mzdy, která rozdělí zaměstnance na dvě stejně velké skupiny – se mzdou pod a nad mediánem; na rozdíl od průměrných mezd lépe vypovídá o skutečné mzdové úrovni. Medián mezd je zjišťován strukturálním šetřením. S ohledem k metodickým změnám ve výpočtu nelze provádět srovnání údajů za roky 2011 a 2012 s roky předchozími.

**Podíl příjemců předčasného důchodu roste**

Starobní důchody v kraji svojí výší zaostávají za republikovou hodnotou v průměru o 225 Kč, u mužů jsou v mezikrajském srovnání dokonce třetí nejnižší. Ženy v kraji pobíraly v roce 2012 v průměru 9 631 Kč starobního důchodu, což je téměř o 2 tis. Kč méně oproti mužům. Zastoupení příjemců předčasného důchodu na všech příjmech starobních důchodů se v kraji meziročně zvýšilo o 1,2 procentního bodu na 33,7 %, což je druhý nejvyšší podíl po Kraji Vysočina.

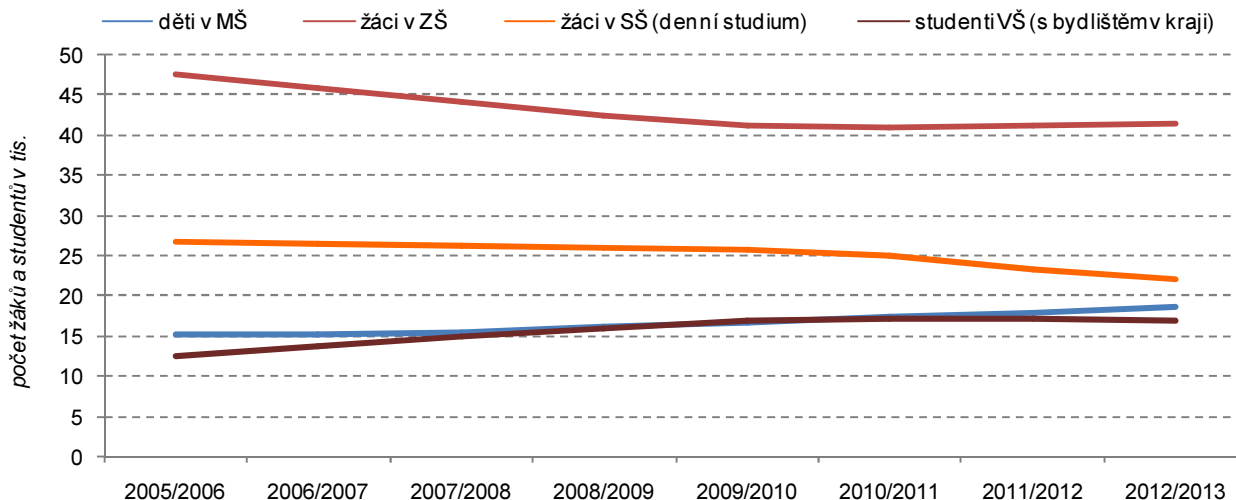
**Příjemci předčasného starobního důchodu v okresech v prosinci 2012**



**Počet žáků mateřských a základních škol mírně roste, středoškoláků stále ubývá**

Obsazenost škol nižších stupňů je do značné míry ovlivněna vývojem porodnosti. Počet dětí navštěvujících mateřskou školu v kraji od školního roku 2006/07 trvale roste (o 3,3 tis. dětí na 18,6 tis. ve školním roce 2012/13). V základním školství lze sledovat úbytek žáků do školního roku 2010/11. Následoval mírný růst na 41,5 tis. žáků v roce 2012/13. Nízká porodnost v první polovině 90. let minulého století se odráží v poklesu počtu žáků středních škol, a to jak gymnázií, středních odborných škol, tak i učilišť. V úhrnu klesl počet žáků denního studia středních škol v kraji od roku 2010/11 o 3 tis. na 22 tis.

**Graf 2.6 Počet žáků a studentů podle typu školy v Pardubickém kraji**



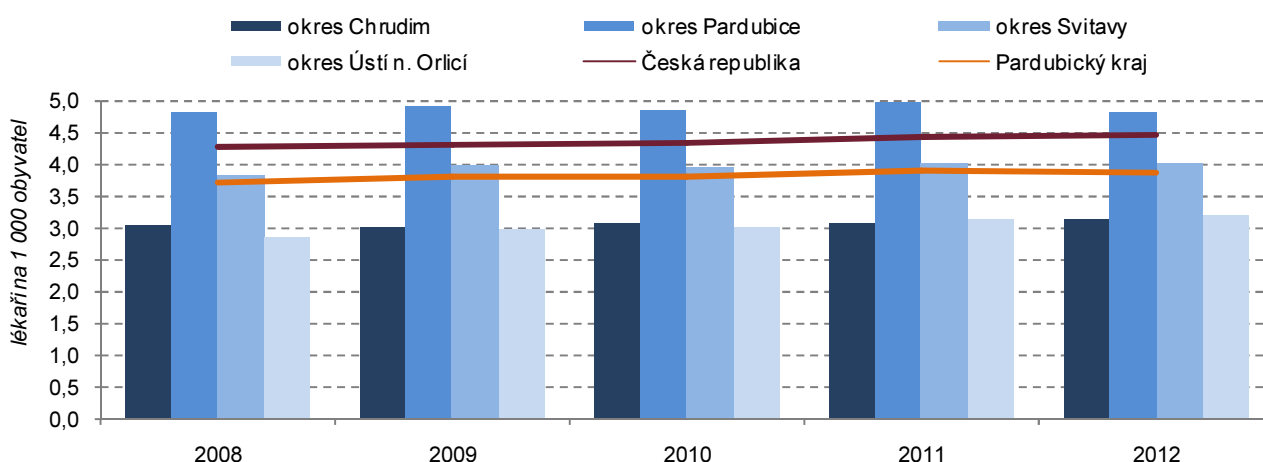
**Růst počtu studentů vysokých škol se zastavil**

Počet studentů vysokých škol začal po předchozím zřetelném nárůstu v posledních letech stagnovat a postupně přechází v mírný pokles. V akademickém roce 2012/13 studovalo vysokou školu 16,8 tis. osob s trvalým bydlištěm v Pardubickém kraji, tj. o 330 osob méně oproti předchozímu akademickému roku. Počet studentů na Univerzitě Pardubice nadále překračuje 10 tisíc.

**Počet obyvatel připadajících na jednoho lékaře se snižuje**

V roce 2012 působilo ve zdravotnických zařízeních v Pardubickém kraji celkem 2 003 lékařů (přepočtené počty), z toho 1 966 v nestátních zařízeních. Oproti předchozímu roku se celkový počet lékařů jen nepatrně snížil, ve srovnání se stavem před pěti lety byl však o necelých pět procent vyšší. Klesající trend počtu obyvatel připadajících na jednoho lékaře se v roce 2012 v kraji zastavil na 258 osobách (při republikovém průměru 224). Postupný nárůst počtu lékařů v ambulantní péči zaznamenaný v posledních letech byl vystřídán stagnací na 1 366 osobách.

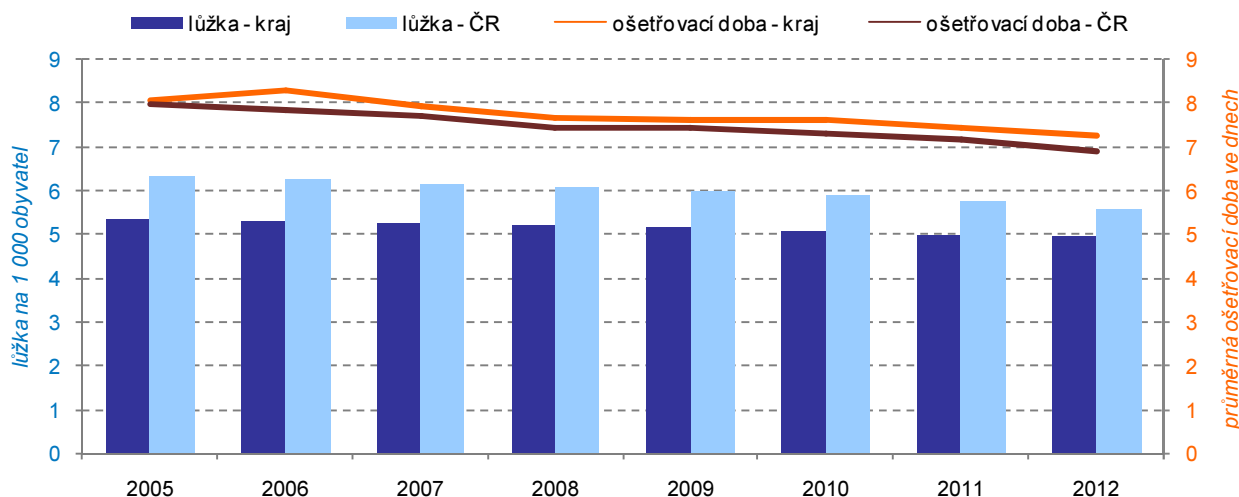
**Graf 2.7 Počet lékařů na 1 000 obyvatel v ČR, Pardubickém kraji a jeho okresech**



**Klesající počet lůžek v nemocnicích je doprovázen krácením ošetrovací doby**

Počet lůžek v nemocnicích v Pardubickém kraji meziročně klesl o 27 na 2 557; jejich pokles je přitom patrný již od roku 2010. Průměrná ošetrovací doba se v souladu s celorepublikovým trendem pozvolna zkracuje. V roce 2012 činila 7,3 dne při republikové hodnotě 6,9 dne.

**Graf 2.8 Lůžka a průměrná ošetrovací doba v nemocnicích v Pardubickém kraji a ČR**

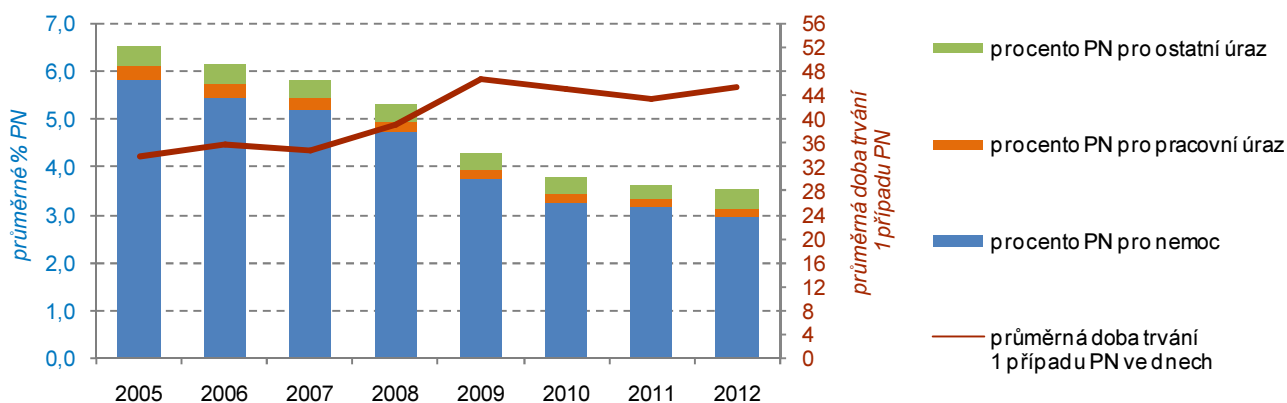


**Počet případů pracovní neschopnosti klesá, prodlužuje se však průměrná doba jejího trvání**

V roce 2012 bylo v kraji evidováno 192,6 tis. nemocensky pojištěných osob, tj. oproti roku 2011 o 3 % více. Počet nově hlášených případů pracovní neschopnosti přitom meziročně klesl o 4,1 % na 54,9 tis. Průměrné procento pracovní neschopnosti se do roku 2012 snížilo na 3,5 a zařadilo kraj na 10. místo. Dlouhodobě nejvyšší průměrné procento pracovní neschopnosti zaznamenáváme v okrese Chrudim, nejnižší naopak na Pardubicku. Průměrná délka trvání jednoho případu pracovní neschopnosti v roce 2012 činila 45,4 dne a byla oproti předchozímu roku o 2 dny delší.



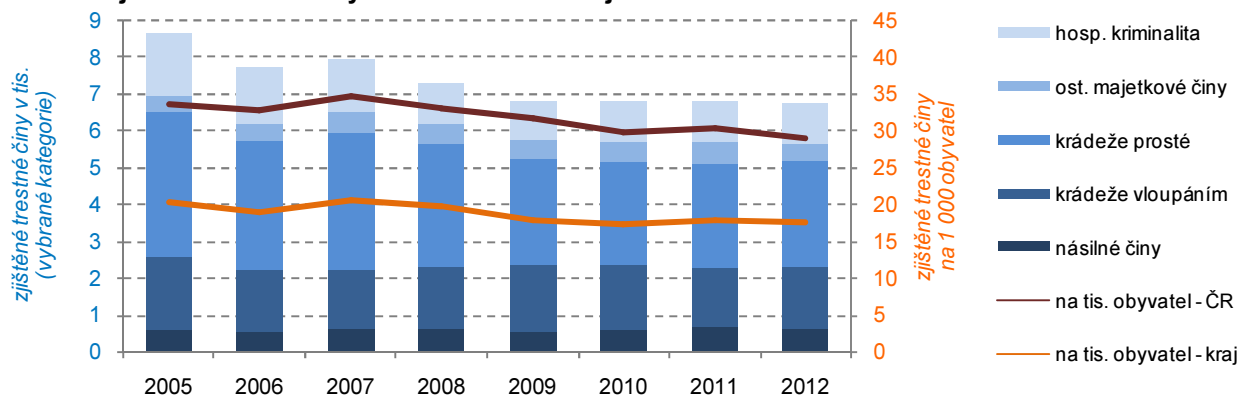
**Graf 2.9 Pracovní neschopnost (PN) v Pardubickém kraji**



**Kriminalita vzrostla na Pardubicku**

Pardubický kraj dlouhodobě patří k regionům s nižší intenzitou kriminality. Na 1 000 obyvatel zde v roce 2012 připadlo 17 zjištěných trestných činů (třetí nejnižší podíl za Zlínským krajem a Krajem Vysočina), přičemž na republikové úrovni to bylo 29 trestných činů. V roce 2012 bylo v kraji zjištěno 8 994 trestných činů, tj. o 1,8 % činů méně oproti předchozímu roku. K poklesu kriminality došlo ve všech okresech kraje s výjimkou Pardubicka, kde byl zjištěn 6% nárůst. Tento region je zároveň charakteristický nejvyšším podílem zjištěných trestných činů na 1 000 obyvatel v kraji (23 v roce 2012).

**Graf 2.10 Zjištěné trestné činy v Pardubickém kraji a ČR**



**V kraji je nadprůměrné zastoupení dopravních nehod, při nichž došlo ke zranění nebo usmrcení**

V roce 2012 bylo Policii ČR v kraji ohlášeno celkem 3 726 dopravních nehod (o 144 více oproti roku předchozímu), z toho 38,6 % bylo zaznamenáno na území okresu Pardubice. Na tisíc obyvatel připadlo v roce 2012 v kraji 7,2 nehod při republikovém průměru 7,7 nehod. Ke zranění či usmrcení došlo při 1 118 nehodách v kraji, tj. 30 % všech nehod. Podíl těchto nehod na počtu obyvatel dlouhodobě klesá, převyšuje však republikový průměr (5. pořadí mezi kraji v roce 2012). V roce 2012 v kraji zemřelo při dopravních nehodách 42 osob, těžce bylo zraněno 138 osob a lehce 1 273 osob.

**Graf 2.11 Dopravní nehody, při nichž došlo ke zranění nebo usmrcení v ČR, Pardubickém kraji a jeho okresech**

