

Sklizeň zemědělských plodin ve Středočeském kraji v roce 2012

Český statistický úřad zveřejnil na internetu datovou sadu „Definitivní údaje o sklizni zemědělských plodin za rok 2012“¹. Nejvýznamnější skupinou plodin Středočeského kraje byly v roce 2012 **obiloviny**. Celkem bylo na ploše 283 tis. ha sklizeno 1,314 mil. t obilovin a průměrný výnos činil 4,64 tun na hektar. Oproti předchozímu roku došlo k celkovému poklesu v pěstování a produkci obilovin; osevní plochy obilovin byly sníženy o 4,7 tis. ha (tj. o 1,6 %), sklizeno bylo 325,8 tis. tun méně (tj. o 19,9 %) a průměrný hektarový výnos obilovin se snížil o 1,06 tun. Přesto se Středočeský kraj podílel na celorepublikové sklizni obilí téměř jednou pětinou (19,5 %) a zůstal největším producentem obilí v ČR.

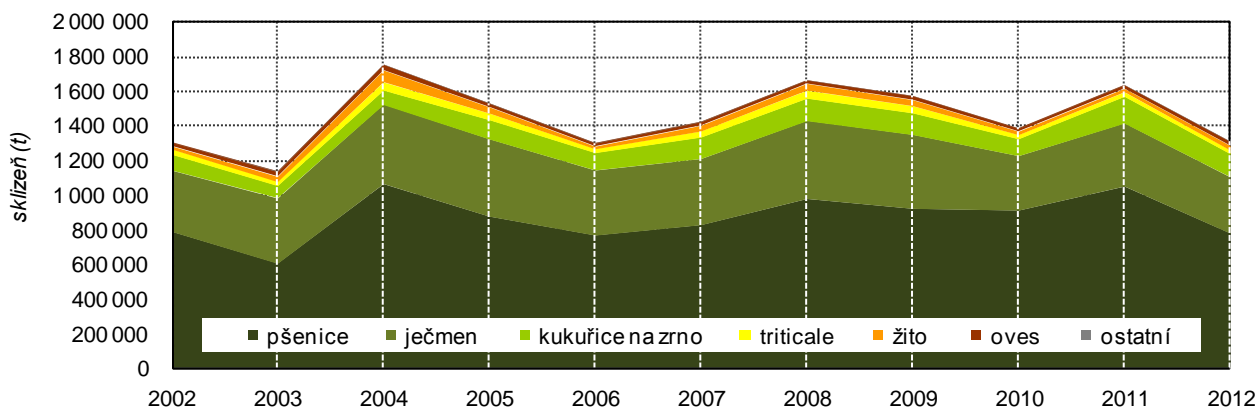
Definitivní údaje o sklizni zemědělských plodin ve Středočeském kraji v roce 2012

	Plocha			Sklizeň			Výnos		
	celkem (ha)	index 2012/2011	podíl na ČR (%)	celkem (t)	index 2012/2011	podíl na ČR (%)	celkem (t/ha)	rozdíl 2012/2011	rozdíl oproti ČR
Obiloviny celkem	283 094	98,4	19,5	1 314 090	80,1	19,9	4,64	-1,06	0,11
Pšenice ozimá	159 310	94,9	21,4	722 299	72,6	22,3	4,53	-1,39	0,20
Pšenice jarní	13 180	107,0	19,0	55 951	101,3	19,7	4,25	-0,24	0,15
Ječmen ozimý	20 840	104,0	21,3	83 172	88,6	21,3	3,99	-0,69	0,01
Ječmen jarní	54 612	102,1	19,2	240 848	88,9	19,6	4,41	-0,65	0,10
Žito	5 421	131,1	17,7	26 352	138,0	17,9	4,86	0,24	0,05
Oves	6 879	120,0	13,5	23 409	115,9	13,6	3,40	-0,12	0,02
Triticale	5 530	95,6	12,5	23 672	91,2	12,4	4,28	-0,21	-0,03
Kukuřice na zrno	15 757	91,8	13,2	135 516	85,8	14,6	8,60	-0,59	0,82
Luskoviny celkem	2 593	78,2	12,9	5 253	56,3	13,4	2,03	-0,79	0,09
Brambory ostatní ¹⁾	4 543	89,3	23,8	124 008	81,8	22,0	27,30	-2,50	-2,15
Cukrovka technická	17 096	100,6	28,0	1 105 390	95,9	28,6	64,66	-3,17	1,40
Řepka	84 369	109,0	21,0	236 383	107,7	21,3	2,80	-0,03	0,04
Kukuřice na siláž	27 866	105,9	13,6	1 150 734	103,3	13,8	41,30	-1,05	0,69
Pícniny na orné p. celkem – seno	60 386	100,9	14,2	423 542	96,3	14,4	7,01	-0,33	0,10
Trvalé travní porosty – píče v seně	65 274	103,7	6,8	203 191	94,1	6,6	3,11	-0,32	-0,11
Chmelnice	1 385	95,4	31,7	1 344	74,8	31,0	0,97	-0,27	-0,02
Vinice	270	92,5	1,7	803	63,0	1,3	2,97	-1,39	-0,86

¹⁾brambory ostatní zahrnují brambory konzumní a průmyslové

Na meziročním propadu sklizně obilovin se z 84 % podílel pokles pšenice ozimé (o 27,4 %). Pokles zaznamenaly i ječmen jarní (o 11,4 %) a kukuřice pěstované na zrno (o 14,2 %). Naopak žito a oves, u kterých docházelo v předchozích letech spíše ke snižování produkce, zaznamenaly meziroční zvýšení sklizně (žito o 38 % a oves o 15,9 %).

Sklizeň obilovin ve Středočeském kraji v letech 2002 až 2012

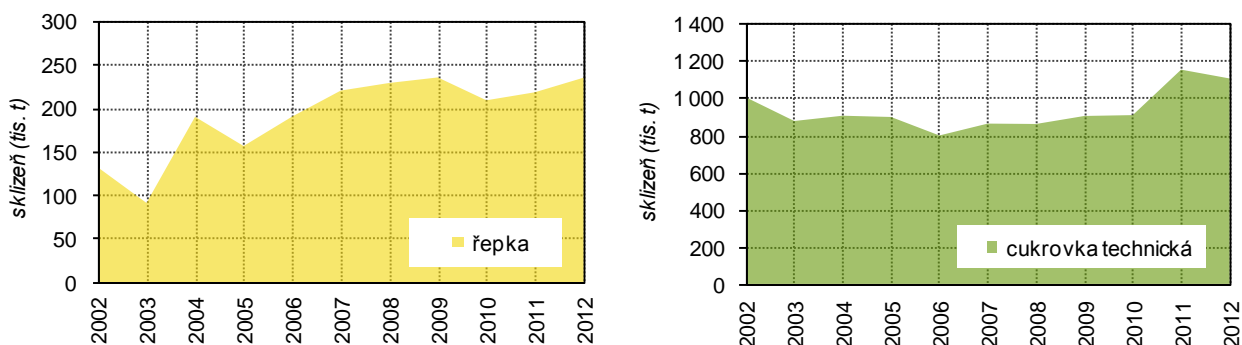


¹ rozsah statistického šetření vychází z aktualizovaného stavu zemědělského registru. Zjišťování dat u podnikatelských subjektů je výběrové, výsledky jsou dopočteny pomocí matematicko-statistických metod do úrovně NUTS3 - krajů. Výsledná produkce jednotlivých plodin odpovídá vegetačním podmínkám a vychází se z osevních ploch zjištěných při šetření v květnu 2012.

V porovnání s rokem 2011 se v roce 2012 snížila o 21,8 % osevní plocha **luskovin**. Na sklizni této komodity se to projevilo ještě výrazněji, meziroční pokles činil 43,7 %. Výnos luskovin klesl o 0,79 na hodnotu 2,03 tun na hektar, což bylo mírně nad celorepublikovým průměrem.

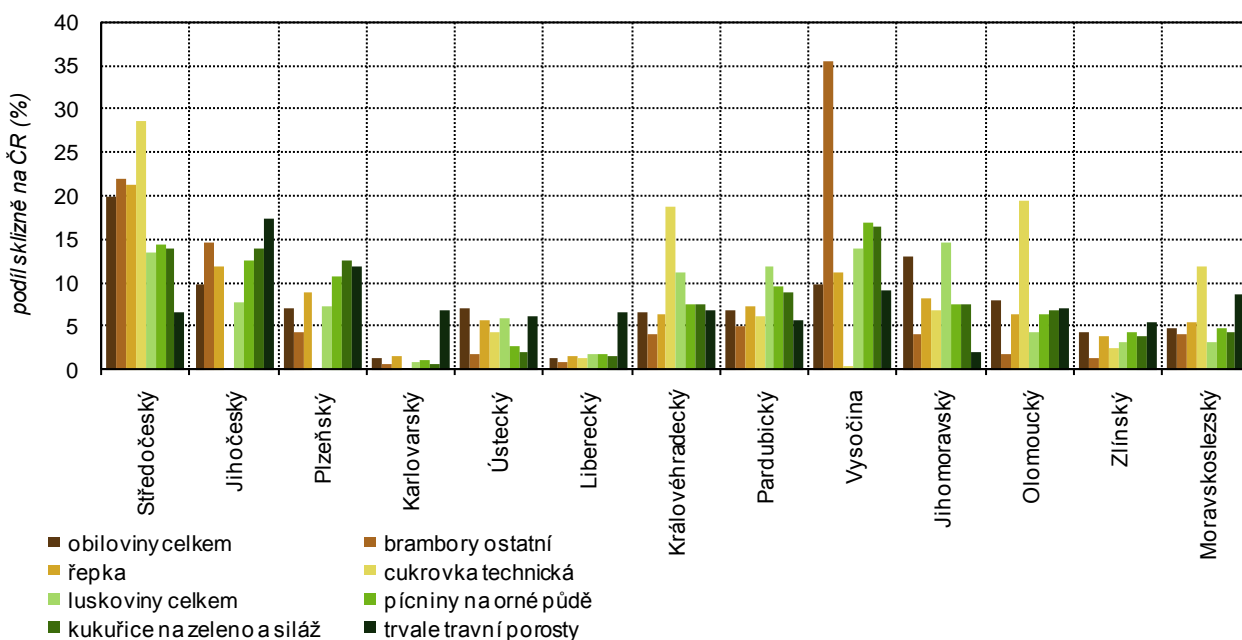
V pěstování olejnatých plodin dominovala **řepka**, u které došlo v porovnání s předchozím rokem k navýšení osevní plochy řepky o 6,9 tis. ha (tj. 9 %) a sklizeno bylo o 16,8 tis. t (tj. 7,7 %) více. Na celorepublikové produkci se Středočeský kraj podílel více než pětinou.

Sklizeň řepky a cukrovky technické ve Středočeském kraji v letech 2002 až 2012



Mezi okopaninami mělo dominantní postavení pěstování **cukrovky technické**. Celková sklizeň však byla o 4,1 % nižší než v roce 2011, kdy se v kraji vyprodukovalo historicky rekordní množství. Středočeský kraj byl výrazně největším pěstitelským regionem v ČR a na celorepublikové produkci se podílel z 28 %. Hektarový výnos cukrovky činil 64,6 tun na hektar, což bylo o 1,4 tun na hektar více, než dosahoval celorepublikový průměr. U **brambor konzumních a průmyslových** došlo ještě k výraznějšímu meziročnímu poklesu sklizeného objemu, a to o 18,2 %.

Podíl sklizni vybraných plodin a skupin plodin na celkové sklizni ČR v krajích v roce 2012



Produkcí **chmele** zaznamenaly v České republice pouze čtyři kraje. Sklizeň Středočeského kraje byla po Ústeckém kraji druhou nejvyšší (podíl na ČR 31,7 %), přesto kraj dosáhl o čtvrtinu nižší sklizně než v předchozím roce. Ještě vyššího meziročního propadu produkce dosáhly v kraji **vinice**, na kterých se sklídilo o 37 % méně než v roce 2011.

Více informací naleznete v publikaci [Definitivní údaje o sklizni zemědělských plodin 2012](#).