

Ekonomické subjekty ve Středočeském kraji v roce 2012

V registru ekonomických subjektů¹⁾ (dále jen RES) bylo k 31. 12. 2012 evidováno **323 025 ekonomických subjektů** se sídlem ve Středočeském kraji. V průběhu roku 2012 přibylo v evidenci RES celkem 5 427 subjektů, což představovalo v porovnání s konečným stavem předchozího roku **meziroční nárůst o 1,7 %**. Přestože ekonomických subjektů v kraji dlouhodobě každým rokem přibývá (za posledních 10 let se počet subjektů navýšil o třetinu), **byl nárůst v roce 2012 oproti nárůstům z let 2010 a 2011 téměř jen poloviční**.

Ekonomické subjekty se sídlem ve Středočeském kraji (stav k 31. 12.)

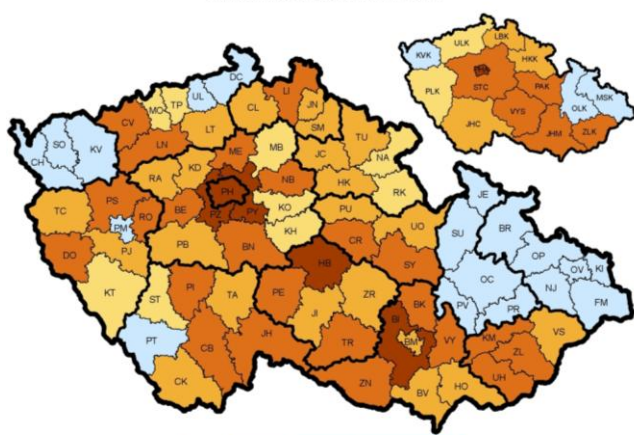
	2002	2003	2004	2005	2006	2007	2008	2009	2010	2011	2012
celkem	244 125	257 326	262 821	269 429	275 787	282 761	293 024	298 099	307 761	317 598	323 025
v tom podle právní formy:											
fyzické osoby	205 110	214 076	216 932	220 439	224 277	227 871	233 830	234 122	240 669	249 462	253 093
z toho živnostníci	182 879	191 623	194 328	197 355	201 210	205 260	211 123	220 240	227 297	235 520	238 656
právnické osoby	39 015	43 250	45 889	48 990	51 510	54 890	59 194	63 977	67 092	68 136	69 932
z toho obchodní spol.	17 146	18 625	19 979	21 181	22 543	24 294	26 065	27 488	28 742	29 702	30 657
v tom s počtem zaměstnanců:											
neuvedeno	38 135	60 404	75 529	148 601	154 172	169 079	162 441	163 440	168 778	174 050	179 859
bez zaměstnanců	174 264	163 063	153 829	93 293	92 445	84 283	100 858	105 688	110 304	114 991	114 876
1 - 9 zaměstnanců	26 042	27 772	27 298	21 469	22 985	23 105	23 357	22 821	22 727	22 754	22 735
10 - 49 zaměstnanců	4 527	4 932	4 928	4 796	4 874	4 968	5 002	4 846	4 678	4 546	4 341
50 - 249 zaměstnanců	1 000	998	1 070	1 106	1 134	1 134	1 174	1 128	1 088	1 069	1 033
nad 250 zaměstnanců	157	157	167	164	177	192	192	176	186	188	181
z toho s převažující činností: ¹⁾											
zemědělství, lesnictví, ryb.	14 820	15 291	15 406	16 176	16 151	16 471	16 916	11 418	12 306	13 004	13 422
průmysl	34 685	35 987	36 498	37 211	37 542	37 586	37 750	38 731	39 567	40 059	39 726
stavebnictví	30 687	32 793	34 009	35 015	36 220	37 707	39 166	41 080	42 302	43 198	43 512
obchod, ubytování a strav.	84 195	86 890	86 890	87 989	89 090	89 780	90 212	91 285	92 367	94 024	94 679

¹⁾ od roku 2008 podle klasifikace CZ-NACE, v roce 2009 ukončena evidence právní formy 103 Samostatně hospodařící rolník

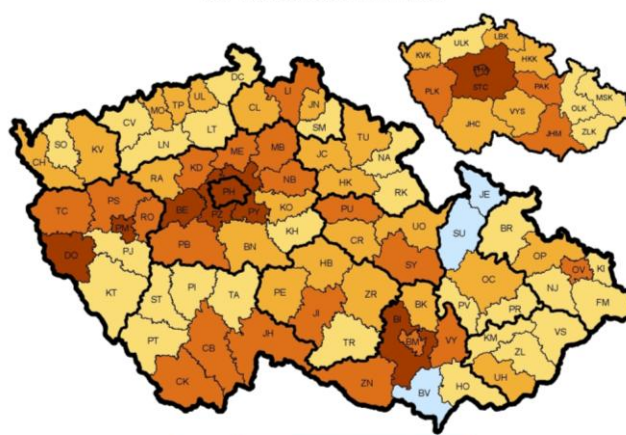
Během roku 2012 přibylo na území celé ČR 0,9 % ekonomických subjektů. Středočeský kraj přesahoval republikový nárůst o 0,8 procentního bodu, což bylo po Hl. m. Praze (2,9 %) nejvíce ze všech krajů. Ve třech krajích došlo k meziročnímu poklesu počtu ekonomických subjektů (Olomoucký o 2,7 %, Moravskoslezský 1,6 %, Karlovarský 0,4 %).

Přírůstek počtu ekonomických subjektů v okresech a krajích za vybrané období

31. 12. 2011 až 31. 12. 2012



31. 12. 2002 až 31. 12. 2012



% < 0,0 0,5 1,0 2,0 >

Zdrojová data: RES, ČSÚ
© ČSÚ, Praha 2013

% < 0,0 15,0 20,0 30,0 >

¹⁾ Registr ekonomických subjektů (RES), je veřejným seznamem, který je veden ČSÚ podle §20 zákona č. 89/1995 Sb. Má pouze evidenční význam a zahrnuje všechny subjekty s přiděleným identifikačním číslem bez ohledu na jejich ekonomickou aktivitu.

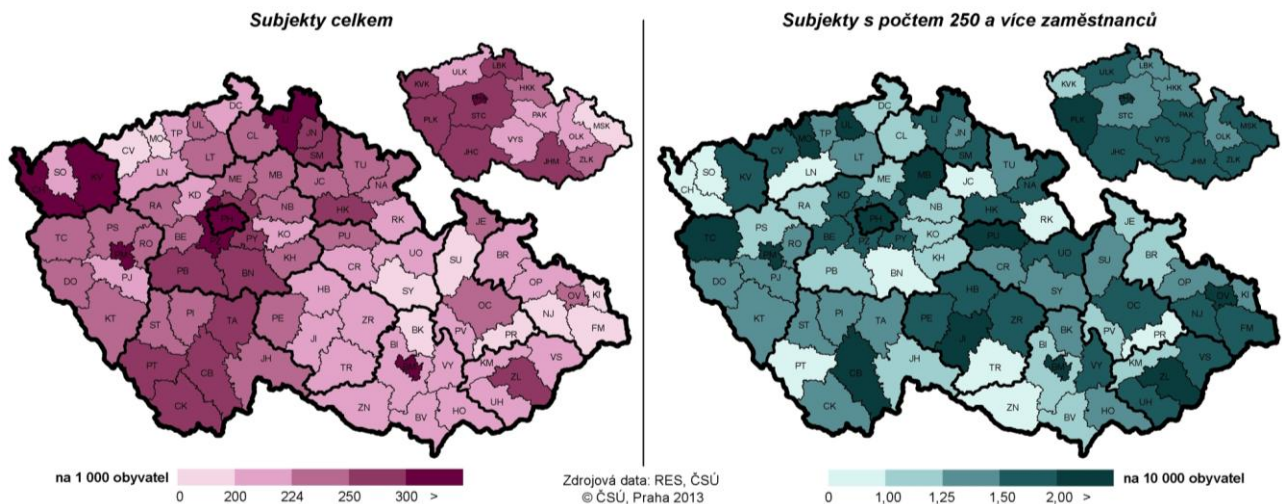
Druhý nejvyšší nárůst počtu ekonomických jednotek si Středočeský kraj v rámci republiky udržel také ve srovnání se stavem na konci roku 2002. Během desetiletého období přibýlo v kraji téměř 79 tis. subjektů, tj. 32,3% nárůst. V Hl. m. Praze byl přírůstek o 5,7 procentních bodů vyšší, celorepublikový nárůst byl naopak o 9,7 procentních bodů nižší než ve Středočeském kraji.

Ekonomické subjekty se sídlem v okresech Středočeského kraje (stav k 31. 12.)

	Be- nešov	Be- roun	Kladno	Kolín	Kutná Hora	Mě- lník	Mladá Bol.	Nym- burk	Praha - východ	Praha - západ	Pří- bram	Rako- vník
celkem	25 814	21 522	35 009	21 761	16 991	24 440	28 374	22 878	43 726	39 536	30 276	12 698
v tom podle právní formy:												
fyzické osoby	21 519	16 725	27 149	17 731	13 967	19 294	20 877	18 871	33 552	29 122	24 823	9 463
z toho živnostníci	19 975	15 887	25 698	16 723	13 024	18 025	19 810	17 713	31 979	27 846	23 213	8 763
právnické osoby	4 295	4 797	7 860	4 030	3 024	5 146	7 497	4 007	10 174	10 414	5 453	3 235
z toho obchodní spol.	1 625	2 074	3 911	1 771	1 032	1 916	2 271	1 651	5 200	6 105	2 219	882
v tom s počtem zaměstnanců:												
neuvedeno	15 067	11 614	20 043	11 793	9 881	13 485	16 828	12 773	22 725	21 181	17 454	7 015
bez zaměstnanců	8 858	7 889	11 625	7 949	5 722	8 913	9 302	8 267	16 993	14 451	10 325	4 582
1 - 9 zaměstnanců	1 492	1 639	2 711	1 597	1 096	1 604	1 731	1 491	3 295	3 228	1 973	878
10 - 49 zaměstnanců	313	300	488	330	228	358	376	255	568	530	408	187
50 - 249 zaměstnanců	78	65	118	80	55	68	112	82	116	126	103	30
nad 250 zaměstnanců	6	15	24	12	9	12	25	10	29	20	13	6
z toho s převažující činností:												
zemědělství, lesnictví, ryb.	1 730	814	933	809	894	1 187	1 076	1 077	1 301	1 054	1 627	920
průmysl	3 515	2 708	3 831	2 899	2 404	3 021	3 373	3 138	4 896	4 386	4 063	1 492
stavebnictví	3 815	2 913	4 625	3 387	2 712	3 646	3 569	3 144	5 411	4 094	4 669	1 527
obchod, ubytování a strav.	6 947	6 261	11 081	6 361	4 866	6 780	9 289	6 921	12 666	11 155	8 474	3 878

Z vnitroregionálního pohledu kraje bylo ke konci roku 2012 nejvíce ekonomických subjektů evidováno v zázemí hlavního města, a to v okresech Praha-východ (43,7 tis.) a Praha-západ (39,5 tis.). Přispěly k tomu dlouhodobé meziroční nárůsty nově registrovaných subjektů. Ty jsou pravidelně nejvyšší nejen v rámci kraje, ale také v porovnání s celou republikou. V okrese Praha-východ se během roku 2012 zvýšil počet subjektů o 3,9 %, během posledních deseti let byl nárůst více než tříčtvrtinový (77,9 %). Okres Praha-západ zaznamenal v roce 2012 nejvyšší nárůst ze všech okresů ČR (4,2%), v porovnání s rokem 2002 přibýlo na tomto území celkem 70 % více podniků. Minimální meziroční nárůst v kraji zaznamenaly v roce 2012 okresy Kolín (0,1 %), Mladá Boleslav (0,3 %) a Kutná Hora (0,4 %). Nejnižší růst podnikatelského prostředí za posledních deset let probíhal v jihovýchodní části kraje, především pak v okrese Kutná Hora (13,5 %).

Intenzita výskytu ekonomických subjektů v okresech a krajích k 31. 12. 2012¹⁾

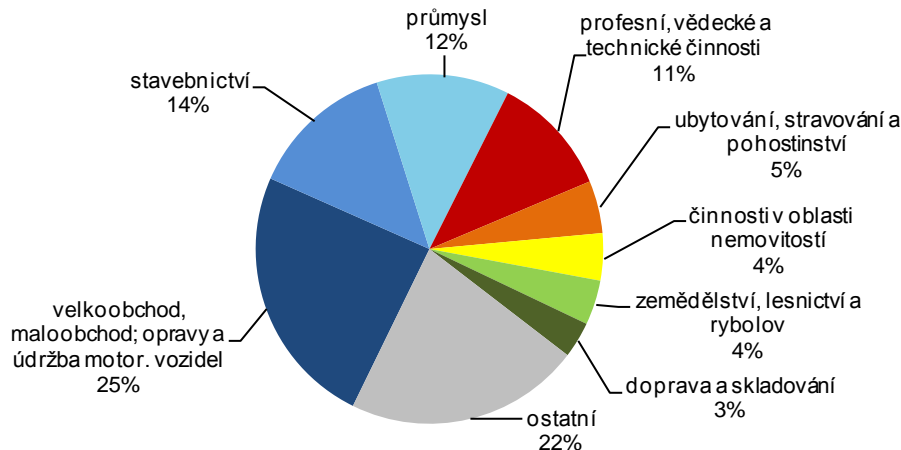


¹⁾k výpočtu použit stav obyvatel k 30. 9. 2012 (předběžné výsledky)

Zdrojová data: RES, ČSÚ
© ČSÚ, Praha 2013

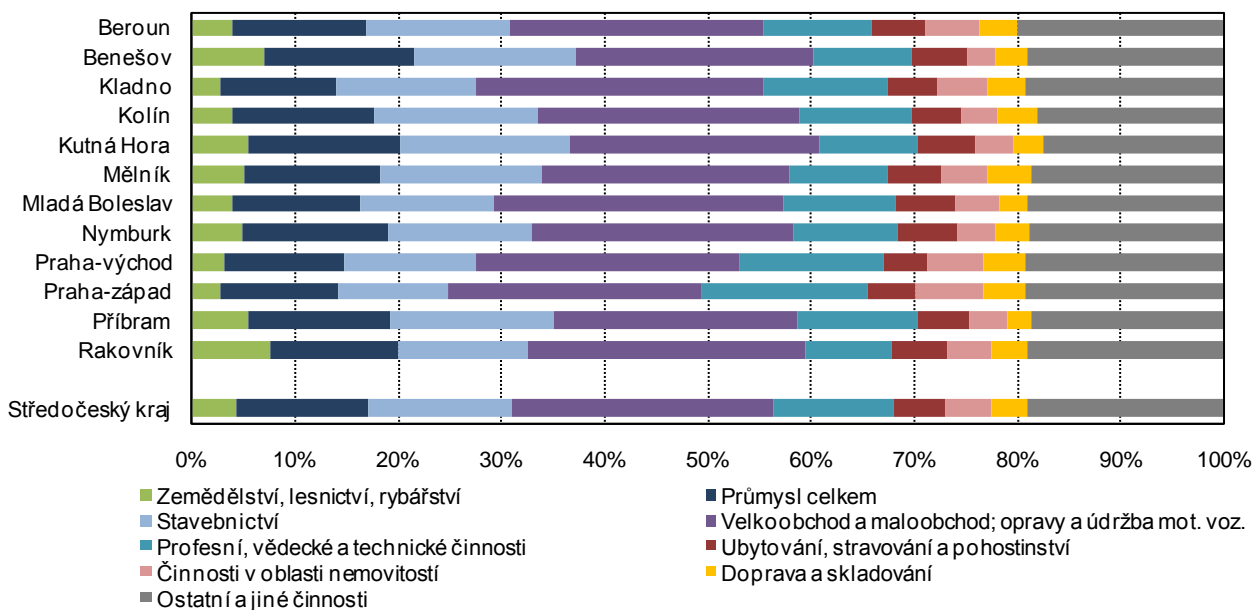
V přepočtu na populaci připadlo v kraji v roce 2012 na 1 000 obyvatel 251 ekonomických subjektů, což bylo o téměř 9 jednotek méně než celorepublikový průměr. V šesti krajích dosahovala intenzita podnikání vyššího výsledku než ve Středních Čechách, výrazně nejvyšší byla na území Hl. m. Prahy (438), dále následovaly Karlovarský (275) a Královéhradecký kraj (273). Nejnižší intenzitu v ČR vykazoval Moravskoslezský kraj (199). Z okresního porovnání dosahovaly v rámci republiky nejvyšší intenzity tři městské okresy (Praha 438, Brno-město 330, Plzeň-město 313), po nich následoval středočeský okres Praha-západ (310). Nejnižší intenzitu mezi okresy Středočeského kraje vykazoval okres Kladno (219).

**Ekonomické subjekty podle převažující činnosti (CZ-NACE)
ve Středočeském kraji k 31. 12. 2012**



Nejčastější **formou podnikání** ve Středočeském kraji byla na konci roku 2012 fyzická osoba, konkrétněji živnostník nezapsaný v obchodním rejstříku (74 % z celkového počtu). Statut právnické osoby připadal přibližně na každý pátý podnikající subjekt se sídlem v kraji a nejčastěji se jednalo o společnosti s ručením omezeným (28 549 podniků).

**Ekonomické subjekty podle převažující činnosti (CZ-NACE)
v okresech Středočeském kraji k 31. 12. 2012**



Z hlediska **převažující ekonomické činnosti** působilo v roce 2012 nejvíce subjektů ve Středočeském kraji v oblasti velkoobchodu, maloobchodu a služeb spojených s opravou a údržbou motorových vozidel (24,4 %). Druhým a třetím nejčastějším zaměřením v podnikatelské sféře bylo stavebnictví (13,5 %) a průmysl (12,3 %).

Velikost podle **kategorie počtu zaměstnanců** byla uvedena pouze u necelé poloviny ekonomických subjektů se sídlem v kraji z evidence RES. Nejvíce subjektů bylo ke konci roku 2012 ve Středočeském kraji zařazeno do skupiny bez zaměstnanců (114,9 tis. subjektů). Velkých podniků (tj. s počtem 250 a více zaměstnanci) mělo v kraji sídlo celkem 181, tj. 8,5 % z počtu velkých podniků v celé ČR. Nejvíce velkých podniků má sídlo zaregistrováno v Praze (28,7 %) nejméně pak v Karlovarském kraji (1,7 %). Ekonomických subjektů s počtem zaměstnanců 1 000 a více bylo v RES evidováno celkem 23. Největším zaměstnavatelem v kraji byl podnik ŠKODA AUTO a.s. s počtem zaměstnanců více než 10 tisíc.

Největší podniky se sídlem ve Středočeském kraji

(podniky s uvedeným počtem zaměstnanců 1 000 a více, řazeno po okresech a obcích abecedně)

okres	obec	podnik	ekonomická činnost (podle klas. NACE)
Benešov	Vlašim	Sellier & Bellot a.s.	Výroba zbraní a střeliva
Beroun	Beroun	TIPSPORT a.s.	Činnosti heren, kasin a sázkových kanceláří
	Loděnice	GZ Digital Media, a.s.	Rozmnožování nahraných nosičů
Kladno	Zdice	KOSTAL CR, spol. s r.o.	Výroba elektr. a elektron. zařízení pro mot. voz.
	Kladno	DP WORK s.r.o.	Činnosti agentur zprostřed. práci na přech. dobu
		Hasičský záchranný sbor Středočeského kraje	Činnosti v oblasti protipožární ochrany
		LEGO Production s.r.o.	Výroba her a hraček
		Oblastní nemocnice Kladno, a.s., Územní středisko záchranné služby Stř. kraje	Ústavní zdravotní péče
Kolín	Kolín	Oblastní nemocnice Kolín, a.s.	Ostatní činnosti související se zdravotní péčí j. n.
		Toyota Peugeot Citroën Automobile Czech, s.r.o.	Ústavní zdravotní péče
Kutná Hora	Kutná Hora	Philip Morris ČR a.s.	Výroba motorových vozidel a jejich motorů
Mladá Boleslav	Madá Boleslav	Oblastní nemocnice Mladá Boleslav, a.s.	Výroba tabákových výrobků
	Madá Boleslav	ŠKODA AUTO a.s.	Ústavní zdravotní péče
	Mnichovo Hrad.	Behr Czech s.r.o.	Výroba motorových vozidel a jejich motorů
	Řepov	TRW-Carr s.r.o.	Výroba ost. dílů a příslušenství pro mot. vozidla
Praha-východ	Kostelec n. Č. L.	AGP PLUS SERVICE s.r.o.	Výroba ost. dílů a příslušenství pro mot. vozidla
	Modletice	BILLA, spol. s r. o.	Činnosti agentur zprostřed. práci na přech. dobu
	Mnichovice	Mountfield a.s.	Maloobchod s převahou potravin v nespec. prod.
	Odolena Voda	AERO Vodochody a.s.	Maloobchod s železářským zbožím, aj.
	Radonice	Penny Market s.r.o.	Výroba letadel a jejich motorů, kosm. lodí a aj.
Praha-západ	Rudná	SCHENKER spol.s r.o.	Maloobchod s převahou potr., nápojů a tab. výr.
Příbram	Příbram	Oblastní nemocnice Příbram, a.s.	Ostatní vedlejší činnosti v dopravě
			Ústavní zdravotní péče

Další a podrobnější informace o počtu ekonomických subjektů naleznete v publikaci [Organizační statistika za 4. čtvrtletí 2012](#) a na regionálních stránkách v odkaze [Organizační statistika](#). Více informací o RES naleznete na: http://www.czso.cz/csu/redakce.nsf/i/registr_ekonomickyh_subjektu